

REPOBLIKAN'I MADAGASIKARA  
Fitiavana - Tanindrazana – Fandrosoana



PRIMATURE  
Plan d'Action pour le Développement Rural  
Secrétariat Permanent

## L'Observatoire du Riz de Madagascar

# L'HORIZON N°58

Juin et Juillet 2014

### Editorial

C Her(e)s lecteurs, lectrices,

L'équipe de l'Observatoire du Riz est ravie de vous présenter l'Horizon N°58 synthétisant l'actualité nationale et internationale du marché du riz avec les grandes évolutions constatées, et couvrant cette fois-ci la période de juin - juillet 2014.

Cette période est marquée par l'abondance du riz proposée sur le marché qui avait provoqué une baisse du prix atteignant le plancher en mois de juin d'une part et, le début du stockage du riz accompagné d'une concurrence de plus en plus rude entre les collecteurs en mois de juillet provoquant le début de la hausse de prix du riz au niveau national d'autre part.

En effet, les variations de prix moyen au niveau national du riz blanc local et du paddy sont de l'ordre de **+2%** entre juin et juillet 2014 ; alors qu'elles étaient de **-5%** pour le riz blanc local et **-3%** pour le paddy entre avril et mai 2014.

Quant au riz importé, le prix moyen au niveau national a demeuré stable pendant les mois de juin et juillet 2014 en raison de l'abondance de l'importation depuis l'année 2013 jusqu'en juillet 2014.

Les prix de cette année ont été ainsi en dessous de ceux à la même période de l'année dernière (juin-juillet 2013). La différence entre le prix entre juillet 2014 et juillet 2013 est de : **-74 Ar/kg** pour le paddy, **-146 Ar/kg** pour le riz blanc local et **-100 Ar/kg** pour le riz importé. Durant la période considérée au niveau du marché international, on a constaté une tendance à la hausse. L'indice de prix de l'OSIRIZ variait de 210 à 217 points entre juin et juillet 2014.

De son côté, le prix de parité financière à l'importation est resté en dessus de celui du riz importé et riz blanc local en détail sur le marché d'Antananarivo Renivohitra. Cette situation n'est pas étonnante du fait de la baisse de prix du riz sur le marché d'Antananarivo en juin et de la dépréciation de l'Ariary face au Dollar et l'Euro.

Au niveau régional, après avoir un bas prix entre mai et juin, le cours au kilo du riz a bondi entre juin et juillet suite à la diminution de quantité du riz blanc local et paddy vendu car le mois de juillet est le début du stockage du riz pour attendre la période de soudure et le bon prix pour la liquidation.

BONNE LECTURE !

Pour nous joindre : [sim.padrodr@blueline.mg](mailto:sim.padrodr@blueline.mg) ou [padr@blueline.mg](mailto:padr@blueline.mg); Web : [www.padr.gov.mg/](http://www.padr.gov.mg/)



# Actualités internationales

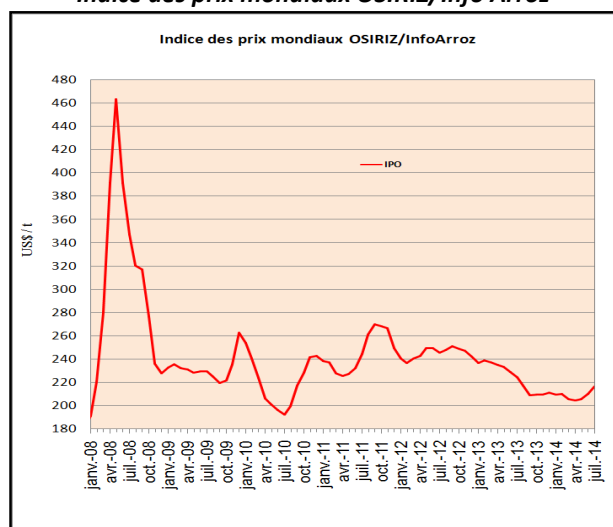
## La tendance du marché international du riz

Dans chacun de ses numéros Horizon, l'OdR analyse la tendance du marché international essentiellement à partir des rapports mensuels du marché mondial du riz, Osiriz, réalisés par M. Patricio Méndez Del Villar du CIRAD et disponibles sur le site [www.infoarroz.org](http://www.infoarroz.org).

### Les cours mondiaux : tendance à la hausse entre juin et juillet 2014.

Fig.1

Indice des prix mondiaux OSIRIZ/Info Arroz

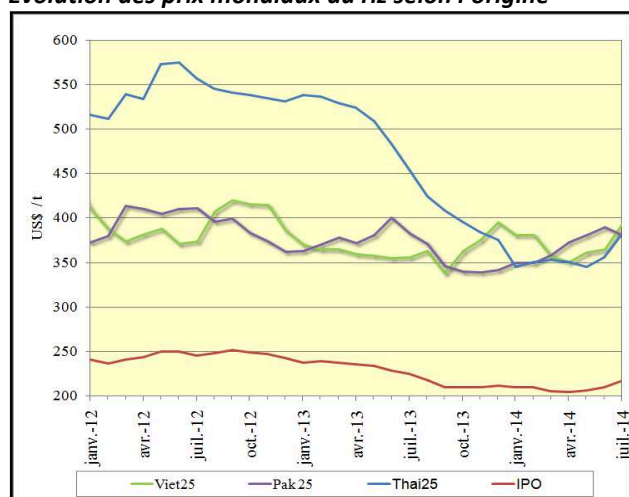


(Source : Osiriz juillet 2014)

L'indice OSIRIZ (IPO) a été en légère hausse de 7 points entre le mois de juin et juillet 2014 (passant de 210 à 217 points).

Fig.2

Evolution des prix mondiaux du riz selon l'origine



(Source : Osiriz juillet 2014)

Seuls le Pakistan et l'États Unis ont affiché une diminution de prix durant la période étudiée.

Les prix FOB selon le bulletin Osiriz en juillet 2014 sont donnés ci après (Fig2) :

- Pak25 : 390\$/t en juin 2014 puis 381\$/t en juillet 2014 (baisse de 2%) ;
- Viet25 : 365\$/t en juin 2014 puis 393\$/t en juillet 2014 (hausse de 8%) ;
- Thai 25 : 356\$/t en juin 2014 puis 381\$/t juillet 2014 (hausse de 7%).

Actualité des marchés de quelques pays exportateurs selon le bulletin OSIRIZ juillet 2014 :

**Thaïlande :** Les limitations des ventes annoncées par les autorités thaïlandaises ne semblent pas avoir affecté les affaires. Les exportateurs cherchent à retrouver leurs parts de marché auprès de leurs principaux clients asiatiques. Les exportations maintiennent ainsi une avance confortable de 45% par rapport à 2013 à la même époque avec des ventes qui dépasseraient désormais les 5 million de tonnes pour les sept premiers mois de l'année.

**Vietnam :** les prix externes ont connu une hausse de 7,5% boostés par la décision des autorités vietnamiennes d'augmenter les prix minimum d'exportation. Les ventes frontalières massives à destination de la Chine affectent aussi les cours à l'exportation.

**Inde :** les prix à l'exportation se sont maintenus relativement stables et se retrouvent désormais aux mêmes niveaux que les prix thaïlandais et vietnamiens. Les conséquences d'El Niño sur les récoltes seraient moins graves que prévu. La baisse de 1% de la production principale serait compensée par l'augmentation attendue de la deuxième récolte. Les ventes externes continuent à progresser et les dernières prévisions indiquent que l'Inde pourrait exporter près de 9,5Mt en 2014 et préserverait sa première place mondiale.

Tab1 :

**Indice Osiriz et évolution des cours par type et origine de riz**

INDICE OSIRIZ (IPO base 100 = Janvier 2000) & PRIX A L'EXPORTATION (en US\$/t FOB – source: OSIRIZ)											
	IPO	Usa2/4	Thai100B	Thai Parb	Inde5	Viet5	Uru5	Thai25	Viet25	Pak25	A1Super
2013	223,9	612	489	515	433	392	622	461	363	365	446
2014*	209,1	580	420	434	427	405	626	356	370	370	312
JAN- MARS	208,1	586	435	443	418	396	628	350	369	355	308
AVR- JUIN	206,9	583	397	420	431	399	625	351	360	382	308
JUIN	210,0	579	404	426	438	408	625	356	365	390	313
JUILLET	216,7	563	439	445	439	430	624	381	393	381	329
07-jul-14	213,2	575	430	435	435	420	625	365	370	380	315
14-jul-14	215,3	565	435	440	440	425	625	380	385	385	330
21-jul-14	217,2	555	440	450	440	440	625	385	400	380	335
28-jul-14	221,2	555	450	455	440	465	620	395	415	300	335

Source : Osiriz/InfoArroz ; \*Janvier-Juillet

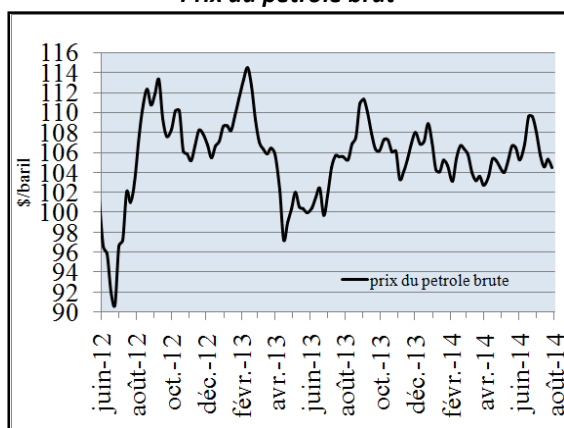
(Source : Osiriz juillet 2014)

## Le prix du pétrole brut et du fret maritime

**Pétrole brut : baisse du prix de 3% entre juin et juillet 2013.**

Après avoir connu une légère hausse de 2% en entre mai et juin 2014 ; le cours moyen mondial de l'or noir a baissé de 3% en juillet 2014 (allant de 108 à 105\$). L'augmentation de l'offre sur les marchés mondiaux liée à la poursuite de la Libye, l'Irak et l'Iran sur le marché d'exportation du pétrole brut a contribué à cette baisse.

Fig.3  
**Prix du pétrole brut**

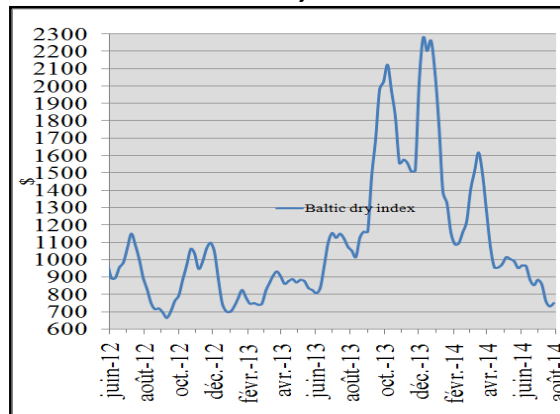


Source : [www.opec.org](http://www.opec.org)

**Le fret maritime : stable**

Le fret maritime n'a pas cessé de chuté à partir du mois de mars 2014. L'indice variait de 909 à 774 points entre juin et juillet 2014 (soit une différence de 135 points).

Fig.4  
**Baltic Dry Index**



Source : [www.investmenttools.com](http://www.investmenttools.com)

# Actualités nationales

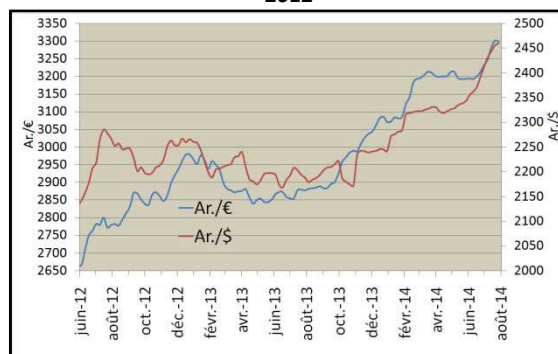
## Le taux de change

### Dépréciation de l'Ariary face à l'Euro et au Dollar.

Après avoir connu une certaine stabilité au mois de mars 2014, l'Ariary a perdu de plus en plus sa valeur face à l'Euro et au Dollar. Entre juin et juillet 2014, l'Euro s'échangeait en moyen à **3 282 Ar** en juillet contre **3 206 Ar** en juin. De plus, le dollar coûtait à **2 448 Ar** en juillet contre **2 378 Ar** en juin.

Le déséquilibre sur le flux de devises entrants et sortants suite à la prolifération du marché noir a contribué à cette dévalorisation de l'Ariary.

Fig.5  
Evolution du taux de change en Euro et en Dollar depuis avril 2012



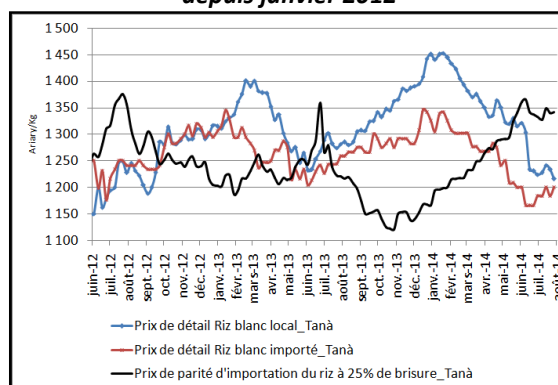
(Source : Banque Centrale de Madagascar)

## Le prix de parité financière à l'importation (PPI)

Entre juin et juillet 2014, le prix au détail du riz blanc importé à Antananarivo Renivohitra (ville de référence pour le calcul du PPI) est resté ferme alors qu'il est en baisse de 3% pour le riz blanc local.

Les prix aux détails sont restés inférieurs au prix de la parité financière à l'importation (PPI). La différence entre le PPI et le prix au détail a été de 150 Ar pour le riz importé et 120 Ar pour le riz blanc local. Cette situation rendait les opérations d'importations moins rentables en cette période.

Fig.6  
Prix de parité d'importation comparé au prix de détail du riz importé et du riz blanc à Antananarivo Renivohitra depuis janvier 2012



(Source : OdR)

### Mode de calcul

$PPI = \text{PRIX FRANCO A BORD (FOB)} + \text{COUTS DE FRET MARITIME VERS LE PAYS DE DESTINATION} + \text{FRAIS D'ASSURANCE} + \text{FRAIS DE MANUTENTION PORTUAIRE} + \text{FRAIS DE DOUANE/DROITS D'ACCISES} + \text{COUTS DE TRANSPORT TERRESTRE (PORT DE LA DESTINATION VERS ANTANANARIVO RENIVOHITRA)} + \text{MARGE COMMERCIALE STANDARD}$

Riz de référence : Pak25

## Le prix au détail du paddy et du riz blanc

### POUR LE PADDY

#### Cours moyen national : légère hausse de 2% entre juin et juillet 2014.

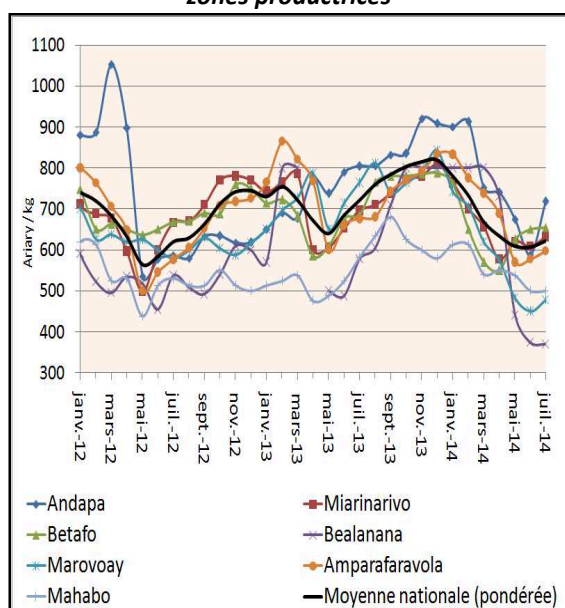
Le cours moyen pondéré du paddy a connu une légère hausse 2% entre la période étudiée en raison de la diminution de nombre de vendeur et la quantité vendue en juillet car c'est la période de stockage amplifiée par la forte concurrence entre les collecteurs. Les prix allant de 607 à 622Ar/Kg entre juin et juillet.

Comparé à son prix du mois de juillet 2013, celui de 2014 est inférieur de 100 Ar/kg (passée de 722 Ar/kg à 622 Ar/kg). Cette situation est attribuée à une probable hausse relative de la production de 2014 par rapport à la campagne 2012-2013.

#### Tendance haussière des prix dans la majorité des zones productrices.

Fig.7

#### Evolution mensuelle du prix moyen du paddy dans les zones productrices



(Source : OdR)

La fin du mois de juin a marqué le début de la hausse du prix du paddy suite à sa rareté auprès de la décortiquerie (liée à la période de stockage diminuant le nombre de vendeurs d'une part et l'abondance du crachin hivernal rendant difficile le séchage du paddy de l'autre). Cette augmentation est de l'ordre de : 22% à Andapa, 6% à Marovoay et 4% à Miarinarivo.

Par contre, le prix a demeuré stable à Betafo, Bealanana et Mahabo.

#### Différentiels de prix variés.

Malgré la présence d'une variation à la hausse, le niveau de prix en juillet 2014 est encore en dessous de celui en juillet 2013.

Les différentiels de prix en juillet 2014 ont été de : - 287 Ar pour Marovoay, -208 pour Bealanana, -87 Ar pour Andapa, -82Ar pour Mahabo, -79 Ar pour Amparafaravola, -65 Ar pour Miarinarivo et -31 Ar pour Betafo.

#### RAPPEL SUR LA METHODE DE CALCUL

**Cours moyen national du paddy** : il est pondéré par rapport à l'estimation de la production par district par année pour 2006-2012 et à la moyenne de l'estimation de la production par district durant les trois dernières années pour 2013 (publication du Service de la Statistique Agricole, Ministère de l'Agriculture).

**Cours moyen national du riz blanc local** : il est pondéré à partir de la consommation moyenne par tête par an (INStat/EPM2010) et de la projection de la population dans chaque Région (INStat).

## POUR LE RIZ BLANC LOCAL

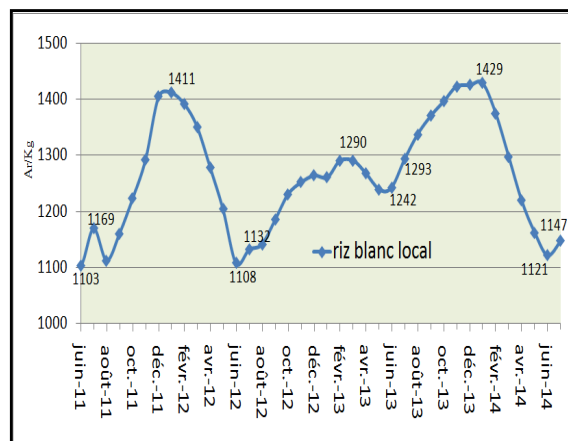
**Cours moyen national : légère hausse de 2% entre juin et juillet 2014.**

Le prix moyen pondéré est passé de 1 121 Ar/kg à 1 147 Ar/kg entre juin et juillet 2014.

Le cours moyen national de juillet 2014 a été inférieur de 146 Ar à celui de 2013.

Fig.8

**Prix moyen nation pondéré du riz blanc local**



(Source : OdR)

**Prix dans les grandes villes : baisse généralisée sauf à Fianarantsoa I.**

Ces baisses de prix sont dues à l'abondance du riz vendu issue de la grande récolte et le riz importé vendu sur les marchés des grandes villes.

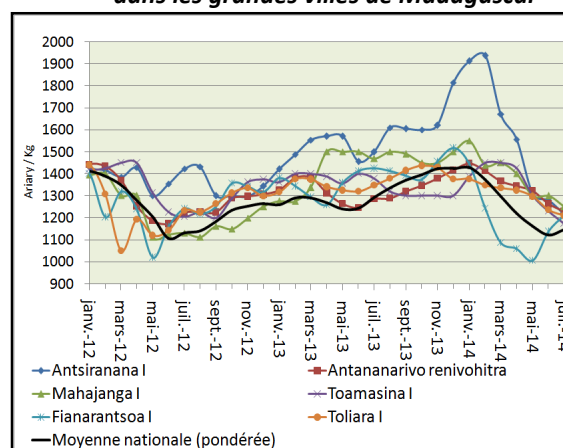
Pourtant, une hausse de prix a été enregistrée à Fianarantsoa à cause du crachin rendant difficile la commercialisation et l'approvisionnement du marché.

Les variations ont été de l'ordre de : +6% à Fianarantsoa, -5% à Antsiranana, -4% à Mahajanga et Toamasina, -3% à Antananarivo et -2% à Toliara.

En juillet 2014, les prix du riz blanc local dans ces grandes villes ont été en dessous de celui de juillet 2013 grâce à l'abondance du riz vendu suite à la bonne production de cette année par rapport à l'année dernière.

Fig.9

**Evolution mensuelle des prix moyens du riz blanc local dans les grandes villes de Madagascar**



(Source : OdR)

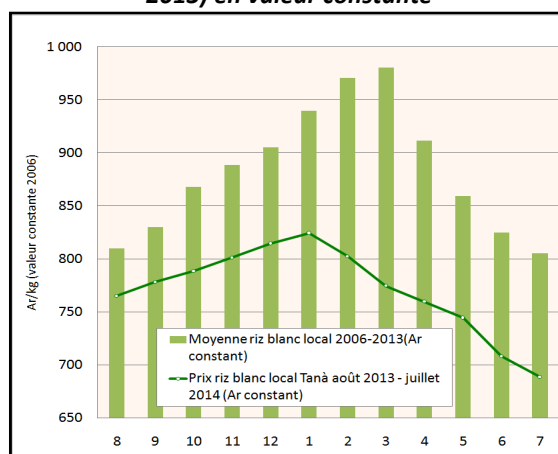
**Cours moyen à Antananarivo Renivohitra :**

En valeur courante, le prix du riz blanc en juillet 2014 est inférieur à celui de juillet 2013 avec un différentiel de 56 Ar/kg. De plus, on a constaté aussi une baisse tendancielle de prix du riz blanc à Antananarivo entre janvier et juillet 2014.

En valeur constante (prix déflatés par l'Indice des Prix à la Consommation), la situation a été identique à celui en valeur courante. Les prix sont restés inférieurs sur sept années consécutives. Cette situation est très favorable pour les consommateurs mais pas pour les producteurs.

Fig.10

**Prix du riz blanc local à Antananarivo en 2013-2014 et prix moyen pour les 8 campagnes précédentes (2006-2013) en valeur constante**



(Source : OdR)



## POUR LE RIZ IMPORTE

**Cours moyen national : quasiment stable entre juin et juillet 2014.**

Après avoir subi une légère baisse de prix entre mai et juin 2014, le cours moyen du riz importé est resté stable en juillet malgré un prix financier de la parité à l'importation élevé par rapport au prix de détail.

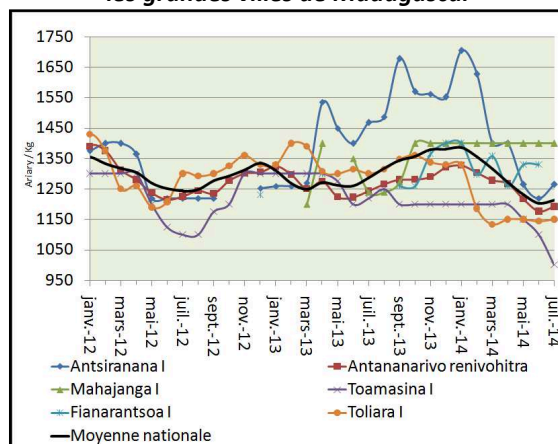
Comme le riz blanc local et le paddy, le prix moyen du riz importé au mois de juillet 2014 a été inférieur à celui de la même période en 2013, avec un écart de 74 Ar/kg.

**Prix dans les grandes villes : hausse de 4% à Antsiranana et baisse de 9% à Toamasina.**

Pour Antsiranana : cette hausse est due à la hausse du coût de transport suite à l'accroissement du prix du carburant en juillet.

Pour Toamasina : l'abondance du riz local et importé sur les marchés a expliqué cette baisse importante de prix.

**Fig.11**  
*Evolution mensuelle du prix moyen du riz importé dans les grandes villes de Madagascar*



(Source : OdR)

## Les importations commerciales

*Les chiffres sur les importations commerciales se réfèrent à ceux de la Direction des Douanes.*

Entre janvier et juillet 2014, Madagascar a importé environ 296 110 tonnes de riz d'après la statistique de la Direction des Douanes, chiffre qui représenté déjà les quantités importées par Madagascar en 2012.

Par ailleurs, les importations de riz de juillet 2013 à fin juin 2014 s'évaluent à 555 000 tonnes. Cette quantité record a permis d'alimenter le marché du riz durant la période de soudure 2014-2015 (octobre 2014 au mars 2015).

On note qu'en juillet 2014, l'importation mensuelle a rejoint la valeur normale 6 000 tonnes) contrairement à celle de 2013 (25000 tonnes).

**Tab.2**  
*Evolution du volume d'importation de riz (tonnes)*

	2009	2010	2011	2012	2013	2014
JANVIER	11 392	21 061	14 555	52 766	32 165	72 492
FÉVRIER	14 579	8 132	33 155	24 199	34 275	68 003
MARS	8 956	9 892	17 977	20 257	25 163	68 833
AVRIL	4 690	7 694	21 374	8 734	21 847	50 303
MAI	1 109	5 805	17 147	9 439	15 086	22 726
JUIN	3 263	6 993	16 091	8 176	16 280	7 750
JUILLET	606	6 839	5 451	10 683	25 034	6 006
AOÛT	36	5 703	5 650	5 886	35 034	
SEPTEMBRE	3 971	6 775	5 541	5 655	39 635	
OCTOBRE	7 342	12 810	5 450	12 985	54 913	
NOVEMBRE	16 909	13 747	25 265	13 424	61 011	
DÉCEMBRE	16 274	16 956	24 503	31 621	49 932	
TOTAL A LA MEME PERIODE	44 596	66 417	125 751	134 254	169 850	296 113
TOTAL ANNUEL	89 128	122 409	192 160	203 825	410 375	296 113

# EVOLUTION DES MARCHES REGIONAUX

ENTRE JUIN ET JUILLET 2014

*Ceci est un extrait des notes de synthèse de prix produites régulièrement par les Groupes de Travail pour le Développement Rural (GTDR), structures régionales rattachées au PADR au même titre que l'Observatoire du Riz.*

## **BOENY**

### **- Prix du paddy**

Une hausse de 7% du prix du paddy a été observée aux cours du mois de Juin au mois de Juillet 2014.

Cette hausse s'explique par :

- L'épuisement progressif des stocks issue de la saison « asara » auprès des producteurs ;
- La concurrence entre les collecteurs.

Le prix le plus bas a été de 478Ar/Kg (District Marovoay). Le prix le plus haut a été de 720Ar/Kg (District Ambato Boeny).

### **- Prix du riz blanc local**

Une hausse de 6% du prix moyenne de riz blanc local a été enregistrée entre la période observée, suite à une diminution de l'offre qui est dû généralement à la fin de la période de récolte du riz de saison « asara » et la poursuite de la concurrence entre les collecteurs. Le prix le plus bas été de 875Ar/Kg (District Soalala). Le prix le plus haut été de 1 250r/Kg (District Mahajanga I).

### **- Prix du riz importé**

On a observée une hausse des prix moyenne de 12% pour le riz importé. L'augmentation de prix du riz blanc local en est la raison.

## **ANALAMANGA**

### **- Prix du paddy**

Entre juin et juillet 20104, le prix d'un kilo de paddy a varié autour de 600 Ar à 800 Ar selon le district. Les Districts d'Anjozorobe, d'Andramasina et d'Ankazobe sont enregistrés une augmentation respective de 8%, de 6% et de 4% entre cette période suite à la diminution de quantité du paddy vendu en juillet car c'est la période de stockage.

### **- Prix du riz blanc local**

Après la grande récolte en mai, le prix moyen d'un kilo du riz blanc local est resté stable autour de 1 190 Ar entre juin et juillet 2014. La disponibilité du riz blanc local sur les marchés avec des quantités assez abondant en est la principale raison. Le riz vendu dans la Région Analamanga provient généralement de la Région Analamanga (Ambohidratrimo, Ankazobe, Anjozorobe et Andramasina), la Région Itasy (Arivonimamo et Miarinarivo), la Région Bongolava (Fenoarivobe) et la Région Alaotra Mangoro (Ambatondrazaka et Amparafaravola).

## **AGNALANJIROFO**

### **- Prix du riz blanc local**

Après avoir connu une baisse de prix entre mai et juin 2014 grâce à l'abondance du riz vendu, le prix a bondi de 4% entre juin et juillet 2014 en raison de la fin de la grande moisson amplifié par l'abondance des crachins hivernaux perturbant la commercialisation.

### **- Prix du riz importé**

Le prix du riz importé est resté stable entre juin-juillet 2014 dans la Région Analanjirofo malgré l'élévation de prix à Mananara Nord.

