

# L'Observatoire du Riz de Madagascar

## L'HORIZON N°57

Avril et Mai 2014

### Editorial

**C**Her(e)s lecteurs, lectrices,

L'équipe de l'Observatoire du Riz est ravie de vous présenter l'Horizon N°57 synthétisant l'actualité nationale et internationale du marché du riz avec les grandes évolutions constatées, et couvrant cette fois-ci la période d'avril et mai 2014.

Durant cette période de récolte, une baisse généralisée des prix du riz blanc et du paddy a été observée sur le marché national. Les prix moyens pondérés au niveau national ont ainsi varié à la baisse : **5%** pour le riz blanc local et **3%** pour le riz importé et le paddy. Cette situation pourra continuer jusqu'au mois de juin en raison de l'abondance de l'offre en riz sur les marchés surtout avant la période de la fête nationale.

Par ailleurs, la production rizicole nationale a été globalement bonne d'après la publication de la FAO dans « <http://www.agenceecofin.com/riz/> du 27 mai 2014 » et cela malgré l'invasion des criquets dans la majeure partie de Madagascar.

Les prix de cette période de 2014 ont été inférieurs à ceux de la même période en 2013. Les différentiels de prix ont été de : **-30 Ar/kg** pour le paddy, **-77Ar/kg** pour le riz blanc local et **-29 Ar/kg** pour le riz importé.

En ce qui concerne le marché international du riz, les cours mondiaux ont été stables malgré la tendance haussière des cours du riz au Vietnam et au Pakistan entre avril et mai 2014.

Durant ces deux mois, le prix de parité financière à l'importation a été supérieur au prix au détail du riz importé et du riz blanc local, en référence au grand marché d'Antananarivo.

BONNE LECTURE !

Pour nous joindre : [sim.padrodr@blueline.mg](mailto:sim.padrodr@blueline.mg) ou [padr@blueline.mg](mailto:padr@blueline.mg); Web : [www.padr.gov.mg/](http://www.padr.gov.mg/)

# Actualités internationales

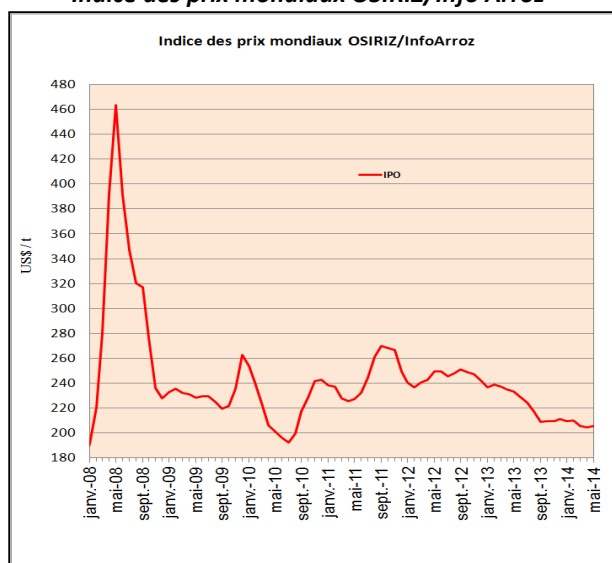
## La tendance du marché international du riz

Dans chacun de ses numéros Horizon, l'OdR analyse la tendance du marché international essentiellement à partir des rapports mensuels du marché mondial du riz, Osiriz, réalisés par M. Patricio Méndez Del Villar du CIRAD et disponibles sur le site [www.infoarroz.org](http://www.infoarroz.org).

### Les cours mondiaux : stables entre avril et mai 2014.

Fig.1

Indice des prix mondiaux OSIRIZ/Info Arroz

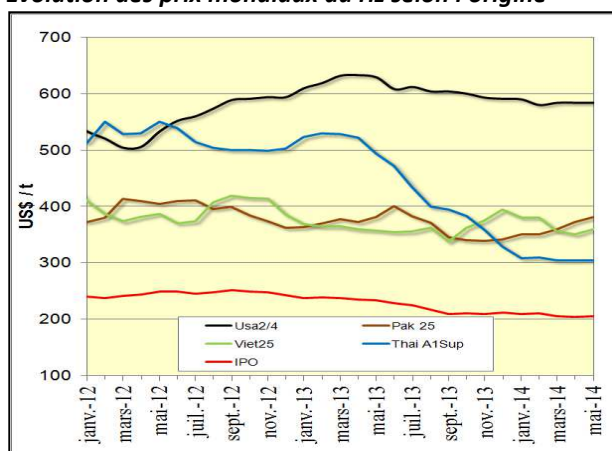


(Source : Osiriz mai 2014)

L'indice OSIRIZ (IPO) a été en légère hausse de 1.2 point entre le mois d'avril et le mois de mai 2014, passant de 204.4 points à 205.6.

Fig.2

Evolution des prix mondiaux du riz selon l'origine



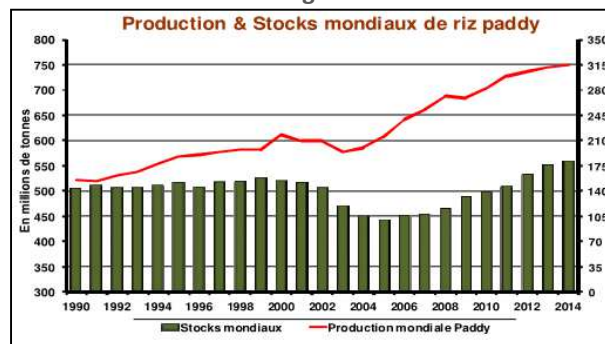
(Source : Osiriz mai 2014)

Une tendance haussière des cours a eu lieu en Vietnam et au Pakistan (toute variété du riz confondue). Les prix ont été cependant stables voire en baisse dans d'autres pays comme l'Inde et les Etats-Unis. Les prix FOB selon le bulletin Osiriz en mai 2014 sont donnés ci après (Fig2) :

- Pak25 : 373\$/t en avril 2014 puis 381\$/t en mai 2014 (hausse de 2%) ;
- Viet25 : 351\$/t en avril 2014 puis 361\$/t en mai 2014 (hausse de 3%) ;
- Thai A1Sup : 305\$/t en avril 2014 puis 306\$/t mai 2014 (stable) ;
- USA 2/4 : 585\$/t en avril 2014 puis 585\$/t mai 2014 (stable).

### Production et stocks mondiaux :

Fig.3



(Source : Osiriz mai 2014)

Selon la FAO, la production rizicole Asiatique de 2014 sera stable suite aux conditions climatiques relativement favorables. Une hausse du volume du commerce mondial en 2014 est alors supposée pour combler la faible progression de la production en Asie.

Tab1 :

**Indice Osiriz et évolution des cours par type et origine de riz**

INDICE OSIRIZ (IPO base 100 = janvier 2000) & PRIX A L'EXPORTATION (en US/t FOB – source: OSIRIZ)											
	IPO	Usa2/4	Thai100B	Thai Parb	Inde5	Viet5	Uru5	Thai25	Viet25	Pak25	A1Super
2013	223,9	612	489	515	433	392	622	461	363	365	446
2014*	207,1	585	419	433	421	395	627	349	364	363	307
OCT- DEC	210,1	595	420	450	415	407	626	384	379	340	355
JAN- MARS	208,1	586	435	443	418	396	628	350	369	355	308
AVRIL	204,4	585	398	423	428	386	625	350	351	373	305
MAI	205,6	585	389	411	426	400	625	345	361	381	306
05-mai-14	203,7	585	390	415	420	390	625	345	355	375	305
12-mai-14	205,3	585	390	410	425	400	625	345	360	375	305
19-mai-14	206,2	585	385	410	430	405	625	345	365	385	305
26-mai-14	207,3	585	390	410	430	405	625	345	365	390	310

Source : Osiriz/InfoArroz ; \*Janvier-Mai

(Source : Osiriz mai 2014)

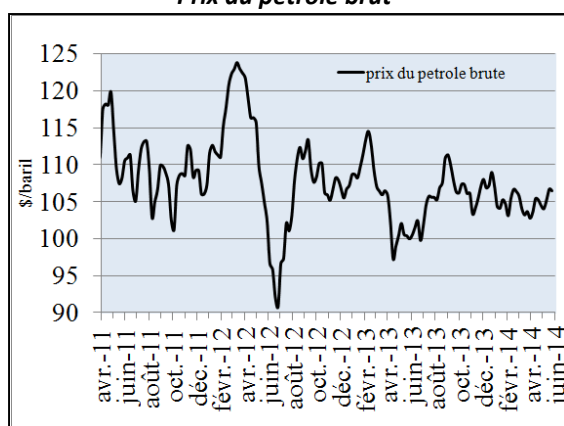
## Le prix du pétrole brut et du fret maritime

### Pétrole brut : stabilité du cours mondial depuis mars 2014.

Le cours de l'or noir a été autour de 104\$/baril entre mars et avril 2014 passant ensuite à 106\$/baril en mai 2014. Cette quasi-stabilité du cours mondial est liée au retour de la Libye, l'Irak et l'Iran sur le marché d'exportation du pétrole brut. (Source : <http://www.lesechos.fr/Pétrole de schiste/ une révolution. - 05/05/2014>).

Fig.3

### Prix du pétrole brut



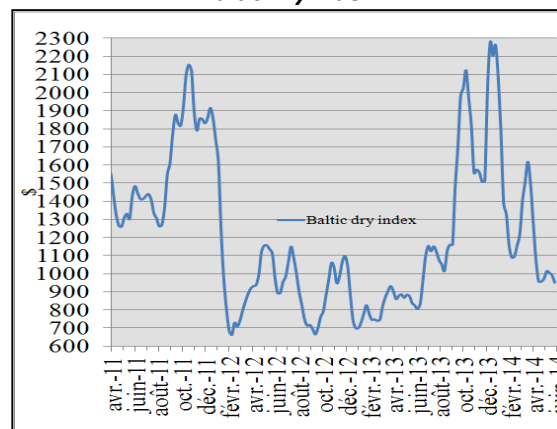
Source : [www.opec.org](http://www.opec.org)

### Le fret maritime : stable

Après avoir connu une forte baisse entre mars et avril 2014 (l'indice variait de 1460 à 990 points), le cours du fret maritime est resté stable entre avril et mai 2014.

Fig.4

### Baltic Dry Index



Source: [www.investmenttools.com](http://www.investmenttools.com)

# Actualités nationales

## Le taux de change

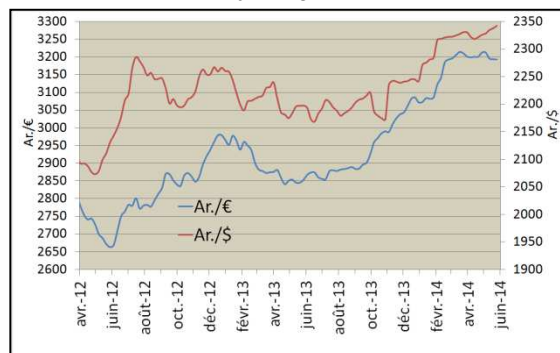
### Stabilité de l'Ariary face à l'Euro et au Dollar.

Depuis le mois de mars 2014, le cours de l'Ariary est resté stable face à l'Euro et au Dollar. Cette situation a continué au mois de mai 2014.

L'Euro s'est alors échangé à 3 203 Ar en avril et à 3 198 Ar en mai 2014. Quant au Dollar, il s'est échangé à 2 322 Ar en avril et à 2 336 Ar en mai 2014.

Fig.5

Evolution du taux de change en Euro et en Dollar depuis avril 2012



(Source : Banque Centrale de Madagascar)

## Le prix de parité financière à l'importation (PPI)

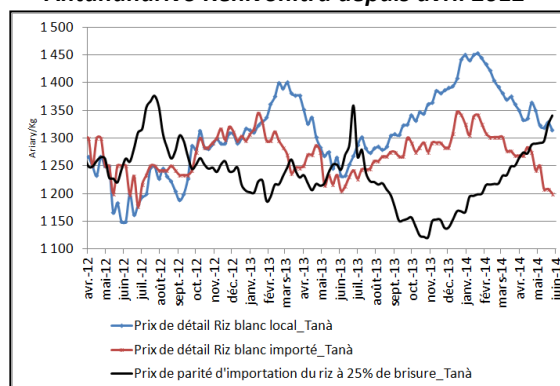
Entre avril et mai 2014, le prix au détail du riz importé à Antananarivo Renivohitra (ville de référence pour le calcul du PPI) a baissé de 4%, suivant la baisse du prix du riz blanc local en cette période de moisson.

Ce prix au détail du riz importé est resté inférieur au prix de la parité financière à l'importation, ce qui rend les importations moins rentables en cette période.

Le prix de parité financière à l'importation a été en hausse de 2% suite à l'accroissement du cours de riz Pak25 (riz importé de référence pour le calcul du PPI).

Fig.6

Prix de parité d'importation comparé au prix de détail du riz importé et du riz blanc à Antananarivo Renivohitra depuis avril 2012



(Source : Odr)

### Mode de calcul

$PPI = \text{PRIX FRANCO A BORD (FOB)} + \text{COUTS DE FRET MARITIME VERS LE PAYS DE DESTINATION} + \text{FRAIS D'ASSURANCE} + \text{FRAIS DE MANUTENTION PORTUAIRE} + \text{FRAIS DE DOUANE/DROITS D'ACCISES} + \text{COUTS DE TRANSPORT TERRESTRE (PORT DE LA DESTINATION VERS ANTANANARIVO RENIVOHITRA)} + \text{MARGE COMMERCIALE STANDARD}$

Riz de référence : Pak25

## Le prix au détail du paddy et du riz blanc

### POUR LE PADDY

**Cours moyen national : baisse de 3% entre avril et mai 2014.**

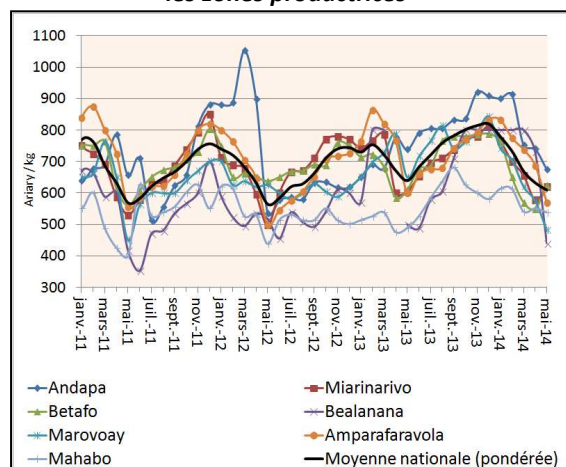
La baisse du prix du paddy a continué avec un prix moyen pondéré passant de 632 à 610Ar/Kg entre avril et mai. Cette baisse est due principalement à l'arrivée de la grande récolte dans la majorité des régions.

Comparé à son prix du mois de mai 2013, celui de 2014 est inférieur de 30 Ar/kg (passée de 640 Ar/kg à 610 Ar/kg). Cette situation est attribuée à une probable hausse relative de la production de 2014 par rapport à la campagne 2012-2013.

**Baisse des prix dans la majorité des zones productrices.**

Fig.7

**Evolution mensuelle du prix moyen du paddy dans les zones productrices**



(Source : OdR)

En cette période de grande moisson, les prix dans les zones productrices ont fortement diminué. Ces baisses ont été de l'ordre de : 40% pour Bealanana, 17% pour Amparafaravola, 16% pour Marovoay, 9% pour Andapa et 2% pour Mahabo.

Par contre, des hausses de prix ont été observées entre avril et mai dans les districts de Betafo (14%) et Miarinarivo (7%). Elles sont liées à l'arrivée des collecteurs en provenance de la capitale.

**Différentiels de prix variés.**

Par rapport à mai 2013, les différentiels de prix en mai 2014 ont été de : -168 Ar pour Marovoay, -63 Ar pour Andapa, -60 Ar pour Bealanana, -30 Ar pour Amparafaravola, 15 Ar pour Miarinarivo et Betafo, et 50 Ar pour Mahabo.

#### **RAPPEL SUR LA METHODE DE CALCUL**

**Cours moyen national du paddy :** il est pondéré par rapport à l'estimation de la production par district par année pour 2006-2012 et à la moyenne de l'estimation de la production par district durant les trois dernières années pour 2013 (publication du Service de la Statistique Agricole, Ministère de l'Agriculture).

**Cours moyen national du riz blanc local :** il est pondéré à partir de la consommation moyenne par tête par an (INStat/EPM2010) et de la projection de la population dans chaque Région (INStat).

## POUR LE RIZ BLANC LOCAL

### Cours moyen national : baisse de 5% entre avril et mai 2014

Le prix moyen pondéré est passé de 1 219 Ar/kg à 1 162 Ar/kg entre avril et mai 2014.

Le cours moyen national de mai 2014 a été inférieur de 77 Ar à celui de 2013.

### Baisse généralisée des prix dans les grandes villes.

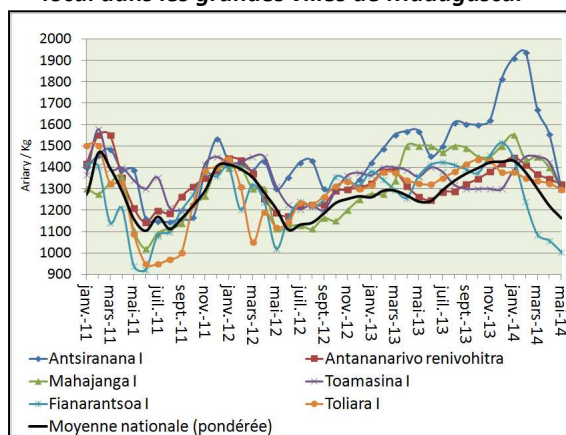
Ces baisses de prix sont dues à l'abondance de l'offre suite à l'arrivée de la grande récolte.

Les variations ont été de l'ordre de : -16% pour Antsiranana I, -9% pour Toamasina I, -7% pour Mahajanga I, -5% pour Fianarantsoa I et -2% pour Antananarivo et Toliara I.

En mai 2014, seul le district d'Antananarivo a enregistré un prix supérieur à celui de mai 2013 ; cela en raison de la hausse du coût de transport du riz vers Antananarivo.

Fig.8

### Evolution mensuelle des prix moyens du riz blanc local dans les grandes villes de Madagascar



(Source : OdR)

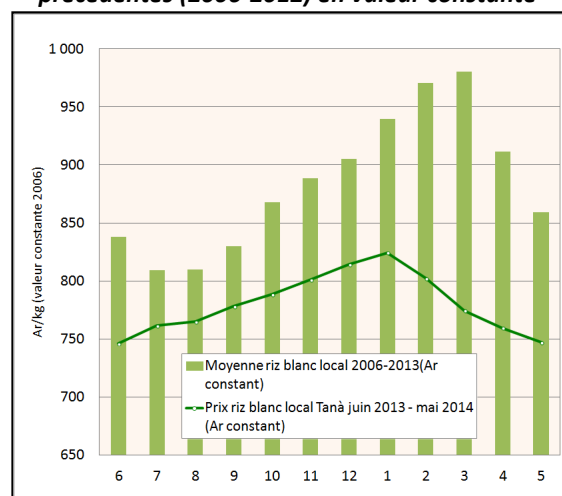
### Cours moyen à Antananarivo Renivohitra :

En valeur courante, le prix du riz blanc en mai 2014 est supérieur à celui de mai 2013 avec un différentiel de 58 Ar/kg.

En valeur constante (prix déflatés par l'Indice des Prix à la Consommation) les prix sont restés inférieurs sur sept années consécutives. L'écart est restée faible (-7Ar/kg) entre mai 2013 et mai 2014.

Fig.9

### Prix du riz blanc local à Antananarivo en 2012-2013 et prix moyen pour les 7 campagnes précédentes (2006-2012) en valeur constante



(Source : OdR)

## POUR LE RIZ IMPORTE

**Cours moyen national : baisse de 3% entre avril et mai 2014.**

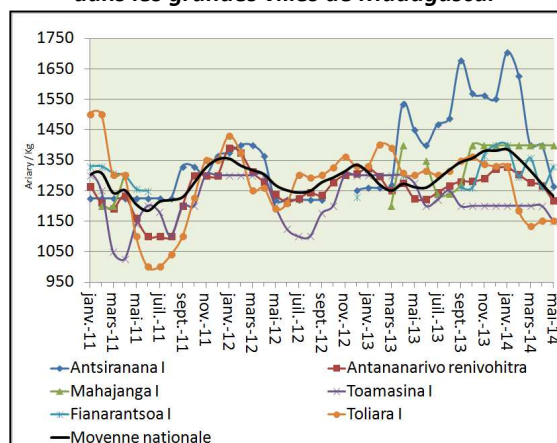
Cette baisse est liée à baisse du prix du riz blanc local. Notons qu'une baisse de prix 3% a été également observée entre le mois de février et le mois de mars.

Par ailleurs, le prix moyen du riz importé au mois de mai 2014 a été inférieur à celui de la même période en 2013, avec un écart de 30 Ar/kg.

**Prix dans les grandes villes : stable voire en baisse dans les cinq grandes villes.**

Seul le district de Fianarantsoa I a enregistré une hausse de prix de 6% pour le riz importé. Cette hausse est liée à une insuffisance de l'offre en riz importé et à l'abondance du riz local proposé à prix plus bas.

**Fig.10**  
**Evolution mensuelle du prix moyen du riz importé dans les grandes villes de Madagascar**



(Source : Odr)

## Les importations commerciales

Les chiffres sur les importations commerciales se réfèrent à ceux de la Direction des Douanes.

Durant le premier semestre 2014, Madagascar a importé 289 450 tonnes de riz d'après la statistique de la Direction des Douanes. Cette quantité importée au premier semestre 2014 représente le total des importations de 2012.

Par ailleurs, les importations de riz de juillet 2013 à fin juin 2014 s'évaluent à 555 000 tonnes. Cette quantité record a permis d'alimenter le marché du riz durant la période de soudure 2014-2015 (octobre 2014 au mars 2015).

**Evolution du volume d'importation de riz (tonnes)**

	2009	2010	2011	2012	2013	2014
JANVIER	11 392	21 061	14 555	52 766	32 165	72 492
FÉVRIER	14 579	8 132	33 155	24 199	34 275	67 873
MARS	8 956	9 892	17 977	20 257	25 163	68 833
AVRIL	4 690	7 694	21 374	8 734	21 847	50 303
MAI	1 109	5 805	17 147	9 439	15 086	22 466
JUIN	3 263	6 993	16 091	8 176	16 280	7 490
JUILLET	606	6 839	5 451	10 683	25 034	
AOÛT	36	5 703	5 650	5 886	35 034	
SEPTEMBRE	3 971	6 775	5 541	5 655	39 635	
OCTOBRE	7 342	12 810	5 450	12 985	54 913	
NOVEMBRE	16 909	13 747	25 265	13 424	61 011	
DÉCEMBRE	16 274	16 956	24 503	31 621	49 932	
<b>TOTAL A LA MEME PERIODE</b>	<b>43 990</b>	<b>59 578</b>	<b>120 299</b>	<b>123 571</b>	<b>144 816</b>	<b>289 456</b>
<b>TOTAL ANNUEL</b>	<b>89 128</b>	<b>122 409</b>	<b>192 160</b>	<b>203 825</b>	<b>410 375</b>	<b>289 456</b>

Source : Direction des Douanes

Tab.2

# EVOLUTION DES MARCHES REGIONAUX

ENTRE AVRIL ET MAI 2014

*Ceci est un extrait des notes de synthèse de prix produites régulièrement par les Groupes de Travail pour le Développement Rural (GTDR), structures régionales rattachées au PADR au même titre que l'Observatoire du Riz.*

## **BOENY**

### **- Prix du paddy**

Une baisse de 6% du prix du paddy a été observée d'avril à mai 2014. Cette baisse s'explique par :

- L'abondance de l'offre en paddy sur le marché ;
- La poursuite de la période de grande récolte ;
- L'accessibilité de plusieurs routes et pistes de desserte facilitant l'approvisionnement.

Le prix le plus bas été à 483Ar/Kg (district Marovoay) et le plus élevé à 600Ar/Kg (district Mahajanga II).

### **- Prix du riz blanc local**

Son prix a été en baisse de 9% d'avril à mai 2014 en raison de l'abondance de l'offre durant la période de récolte. Le prix le plus bas été à 809 Ar/Kg (district d'Ambato Boeny) et le plus élevé à 1300 Ar/Kg (district de Soalala).

### **- Prix du riz importé**

Durant la période considérée, le prix moyen du riz importé a baissé de 8% suite à l'offre importante en riz blanc local et à son prix relativement bas en cette période de grande récolte.

## **ALAOIRA MANGORO**

### **- Prix du paddy**

Entre avril et mai 2014, le cours du kilo de paddy a été en baisse progressive suite à l'arrivée de la période de moisson. Le cours

moyen régional est passé de 630 à 520 Ar/kg (baisse de prix de 16%).

### **- Prix du riz blanc local**

Le prix moyen du riz blanc a baissé de 11% entre avril et mai 2014 et a été inférieur de 110 Ar à celui de mai 2013 (1 020 Ar/kg en mai 2013 et 910 Ar en mai 2014).

## **AGNALANJIROFO**

### **- Prix du paddy**

Entre avril et mai 2014, le prix du paddy est resté ferme à 800 Ar/kg malgré l'arrivée de la récolte.

### **- Prix du riz blanc local**

Le prix moyen mensuel du riz blanc local a connu une légère baisse de 2% suite à l'abondance de l'offre sur les marchés. Néanmoins, le prix est resté très élevé à Sainte Marie (1 660 Ar/kg) et Mananara (1 750 Ar/kg).

### **- Prix du riz importé**

Comme pour le cas du prix du riz blanc local, celui du riz importé a été en légère baisse de 2% entre avril et mai 2014 (1 170 à 1 150 Ar/kg).



## **MELAKY**

### **- Prix du paddy**

L'offre en paddy a été rare dans cette région. Néanmoins, son prix a baissé de 8% entre avril et mai 2014 (allant de 690 à 630 Ar/kg) suite à l'arrivée de la récolte.

### **- Prix du riz blanc local**

Entre avril et mai 2014, le prix du riz local a fortement baissé (14%) à cause de l'abondance de l'offre sur les marchés.

### **- Prix du riz importé**

Comme pour le cas du riz blanc local, le prix du riz importé a baissé de 6%.

## **BONGOLAVA**

### **- Prix du paddy**

Une légère hausse de 2% du prix du paddy a été enregistrée en mai 2014 suite à une diminution de l'offre (nombre de commerçants).

### **- Prix du riz blanc local**

Le prix moyen mensuel du riz blanc au niveau régional est resté stable à 980 Ar/kg entre avril et mai 2014 malgré la récolte du « vary be » et du « vary an-tanety ». Ce niveau de prix est assez bas par rapport en mai 2013 avec un écart de 30 Ar/kg.



**Bulletin HORIZON N°57**  
**Une production de l'Observatoire du Riz**  
**En collaboration technique avec le CIRAD**  
**~ Avril et Mai 2014 ~**

