

# L'Observatoire du Riz de Madagascar

## L'HORIZON N°45

Avril – Mai 2012

### Editorial

**N**ous voici à la troisième édition de l'Horizon pour cette année 2012.

Dans presque toutes les Régions, Avril et Mai ont été marqués par la grande moisson. Selon nos responsables des bases de données régionales, la production sont prometteuses bonne dans les zones productrices telles qu'Alaotra Mangoro, Sofia, Menabe et Boeny.

L'abondance de l'offre et la réduction de la demande en riz sur les marchés a stabilisé voire fait baisser les prix du riz.

Par ailleurs, il convient de signaler que la ruée vers l'exploitation de pierres précieuses dans la commune rurale de Didy, au début du mois de Mai, n'a pas eu d'effets sur le prix du riz au niveau du district d'Ambatondrazaka.

En effet, d'Avril à fin Mai, le prix du riz blanc sur le marché du district d'Ambatondrazaka a même diminué jusqu'à 11%.

Le prix du paddy au producteur dans la Région Alaotra Mangoro a été autour de 400 Ar à 450 Ar le kilo. Comparé à la même période de l'année précédente, le niveau de prix est inférieur de 2%.

Toujours dans cette Région, il a été constaté un précocité de campagne de collecte de riz auprès des paysans producteurs.

Sur le marché international, la hausse des cours mondiaux du riz, observée depuis le mois de Mars, s'est poursuivie. Cette hausse est attribuée à une demande mondiale croissante de la part des grands pays importateurs. D'un autre côté, nous sommes face à une plus grande production mondiale mais aussi à une réduction de la demande en provenance des pays asiatiques.

**BONNE LECTURE !**

Pour nous joindre : [sim.padrodr@blueline.mg](mailto:sim.padrodr@blueline.mg)

# Actualité internationale

## La tendance du marché international du riz

Pour chacune de ses numéros Horizon, l'OdR analyse la tendance du marché international essentiellement à partir des rapports mensuels du marché mondial du riz, Osiriz, réalisés par M. Patricio Méndez Del Villar du CIRAD, et disponibles sur le site [www.infoarroz.org](http://www.infoarroz.org).

### Légère hausse des cours mondiaux en Mai par rapport à Avril.

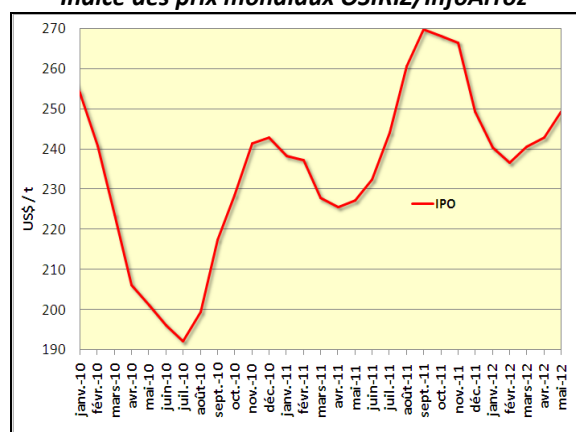
La hausse s'est poursuivie depuis le mois de Mars. En effet, l'indice OSIRIZ (IPO) a augmenté de 2 points en Avril (243 points) puis de 07 points en Mai (250 points).

Pour les prix FOB par tonne de riz, seul le riz Pak 25 a enregistré une diminution (1%) par rapport à son niveau d'Avril en raison de la concurrence entre les exportateurs.

Ces prix FOB ont par contre augmenté de 5% pour la variété « USA 2/4 », 7% pour le « Thaï 100B » et le « Thaï 25 », et 2% pour le « VN 25 ». Cette hausse est liée à une demande mondiale croissante avec le retour sur le marché international des grands importateurs mondiaux (Nigéria, Philippines, Indonésie, etc.).

Fig.1

Indice des prix mondiaux OSIRIZ/InfoArroz



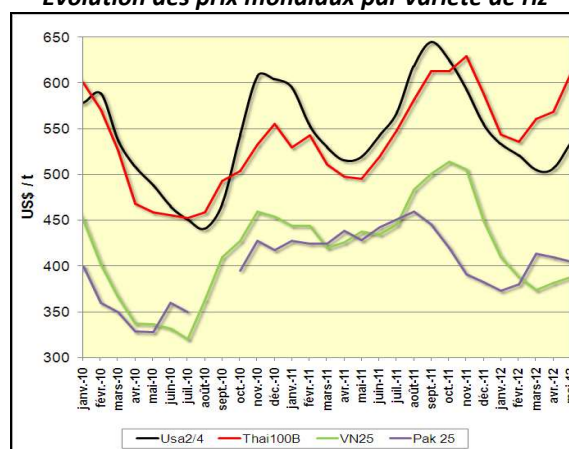
(Source : Osiriz Mai 2012)

Selon la FAO, la quantité échangée diminuerait de 2,6% en 2012 par rapport à 2011 à cause de la baisse de la demande asiatique. Le volume serait de 34,4M t en 2012 contre 35,2Mt en 2011.

Les quantités provenant des principaux pays exportateurs devrait être suffisantes pour répondre à cette demande.

Fig.2

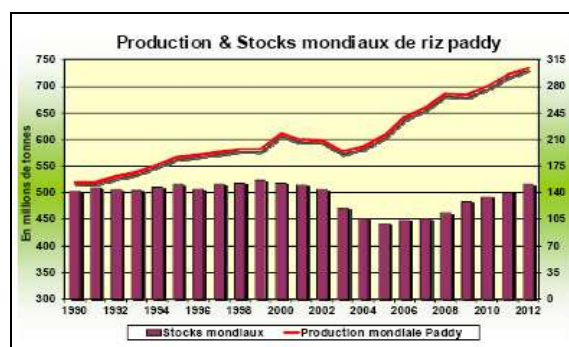
Evolution des prix mondiaux par variété de riz



(Source : Osiriz Mai 2012)

Fig.3

Evolution des productions et stocks de Paddy



(Source : Osiriz Mai 2012)

Toujours selon la FAO, la production mondiale aurait été de 720millions de tonnes (480,8Mt de riz blanc) en 2011. Grâce à de meilleures conditions climatiques ainsi qu'à l'extension des surfaces rizicoles mondiales, la prévision pour la campagne 2012/2013 est à la hausse de 1,7% par rapport à précédente.

### Indice Osiriz et évolution des cours par variété de riz

| INDICE OSIRIZ (IPO base 100 = janvier 2000) & PRIX A L'EXPORTATION (en US/t FOB – source: OSIRIZ) |       |        |          |       |           |       |       |        |        |       |         |
|---|-------|--------|----------|-------|-----------|-------|-------|--------|--------|-------|---------|
|   | IPO   | Usa2/4 | Thai100B | Thai5 | Thai Parb | Inde5 | Viet5 | Thai25 | Viet25 | Pak25 | A1Super |
| 2011  | 253,5 | 573    | 556      | 540   | 552       | -     | 503   | 500    | 460    | 429   | 453     |
| 2012*   | 242,4 | 522    | 565      | 553   | 580       | 438   | 432   | 536    | 389    | 397   | 528     |
| OCT – DEC   | 267,2 | 593    | 610      | 596   | 590       | 451   | 540   | 562    | 492    | 400   | 512     |
| JAN – MAR   | 239,3 | 521    | 547      | 537   | 558       | 445   | 432   | 522    | 392    | 388   | 518     |
| MARS  | 240,7 | 505    | 561      | 550   | 590       | 440   | 424   | 538    | 378    | 414   | 529     |
| AVRIL   | 243,0 | 507    | 569      | 556   | 600       | 438   | 437   | 534    | 382    | 410   | 531     |
| MAI   | 249,4 | 534    | 610      | 594   | 616       | 418   | 430   | 573    | 388    | 405   | 551     |
| 07-mai-12   | 249,2 | 525    | 600      | 580   | 610       | 430   | 440   | 565    | 395    | 410   | 545     |
| 14-mai-12   | 250,2 | 525    | 620      | 605   | 615       | 420   | 430   | 570    | 390    | 405   | 555     |
| 21-mai-12   | 248,9 | 530    | 615      | 600   | 625       | 405   | 425   | 580    | 385    | 400   | 560     |
| 28-mai-12   | 249,4 | 555    | 605      | 590   | 615       | 415   | 425   | 575    | 380    | 405   | 545     |

Source : Osiriz/InfoArroz, \* janvier-mai

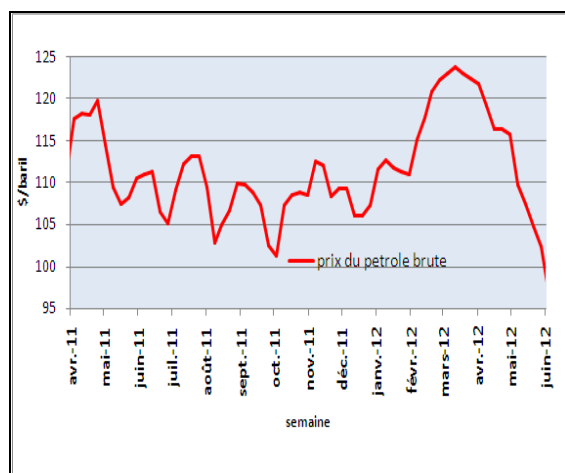
(Source : Osiriz Mars 2012)

## Le prix du pétrole brut et du fret maritime

♦ **Le Pétrole brut.** Son prix a connu une baisse à partir du mois d'Avril. De **123\$** en Mars, les cours sont descendus à **118\$** en Avril puis à **106\$** en Mai. L'accroissement des stocks commerciaux du pétrole aux USA et l'augmentation de la production du pétrole dans les zones de l'OPEP ont contribué à cette baisse de prix.

Fig.4

Prix du pétrole brut

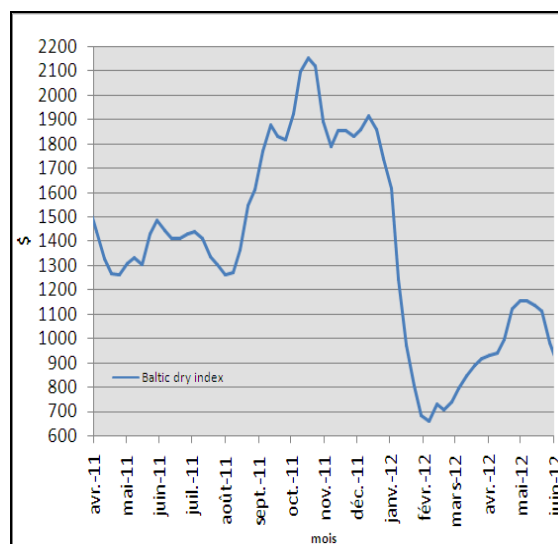


Source : [www.opec.org](http://www.opec.org)

**Le Fret maritime.** Le fret maritime n'a pas cessé d'augmenter à partir du mois de Mars 2012. Son cours moyen a progressé de **1027 points à 1096 points** entre Avril et Mai 2012, malgré la baisse du prix du pétrole brut.

Fig.5

Baltic Dry Index



Source: [www.investmenttools.com](http://www.investmenttools.com)

## Le taux de change

### ♦ L'Euro (en cours moyen non pondéré).

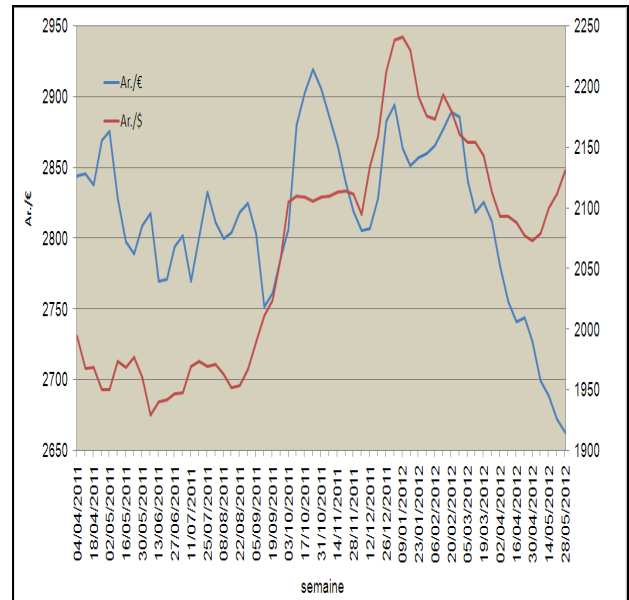
Durant cette période, on a remarqué la dépréciation de l'Euro par rapport à l'Ariary. En effet, il s'échangeait à **2755 Ar** en Avril, puis à **2681 Ar** en Mai.

### ♦ Le Dollar (en cours moyen non pondéré).

Le cours du Dollars a été de **2141 Ar** au mois de Mars. Au mois d'Avril, l'Ariary a gagné plus de valeur puisque le billet vert s'échangeait à **2088 Ar**. En Mai, l'Ariary s'est dépréciée à nouveau avec un cours de **2105 Ar**.

Fig.6

**Evolution du taux de change en Euro et en Dollar depuis Avril 2011**



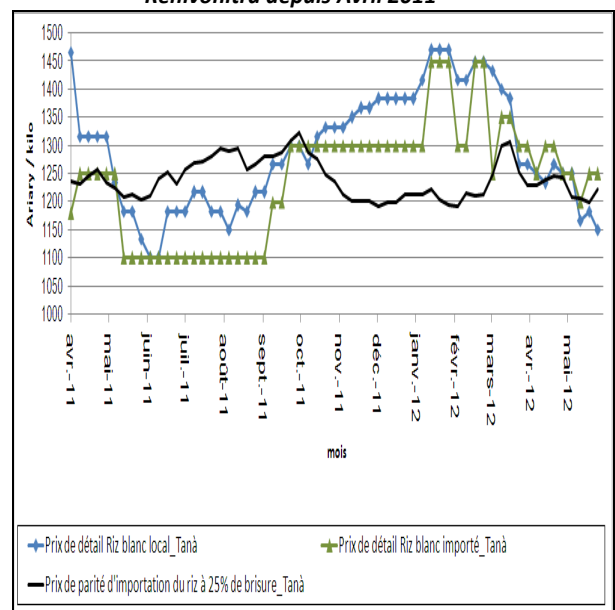
Source : Banque Centrale de Madagascar

## Le prix de parité financière à l'importation

- En Avril 2012, le prix de parité financière à l'importation s'est rapproché du prix au détail du riz importé à Antananarivo ville tout en restant inférieure à celui-ci. Notons que le prix du riz importé a été en baisse, sous l'effet de la baisse du prix du blanc local durant la période de moisson.
- En Mai 2012, le prix de parité financière a continué son rapprochement avec celui du riz importé tout en évoluant à la hausse. Ceci est attribué à la dévaluation de l'Ariary face au dollar, et cela malgré la stabilité du prix FOB du riz Pak 25. Le prix de parité reste inférieur au prix de détail du riz importé, mais supérieur au prix du riz blanc local.

Fig7

**Prix de parité d'importation comparé au prix de détail du riz importé et du riz blanc à Antananarivo Renovohitra depuis Avril 2011**



(Source : OdR)

# Actualité nationale

## Prix au détail du riz blanc et du paddy

### POUR LE RIZ BLANC LOCAL

**D'Avril à Mai : prix en baisse de 6% au niveau national.**

Les mois d'Avril et de Mai ont été marqués par l'arrivée de la grande moisson dans la majorité des Régions.

Au niveau national, le prix moyen du riz blanc local a diminué dès le mois d'Avril. Au mois de Mai, le cours moyen au kilo est passé de **1280 Ar** à **1200 Ar**.

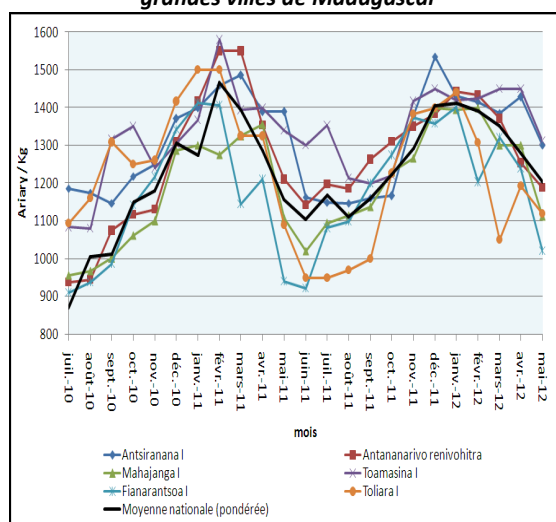
Comparé au mois de Mai 2011, le prix au mois de Mai 2012 a enregistré un surplus de **50 Ar**.

**Baisse des prix dans toutes les grandes villes.**

Avec la récolte, l'offre en riz a augmenté et la demande (surtout en milieu rural producteur) a baissé, ce qui a conduit à une baisse des prix dans les grandes villes de consommation.

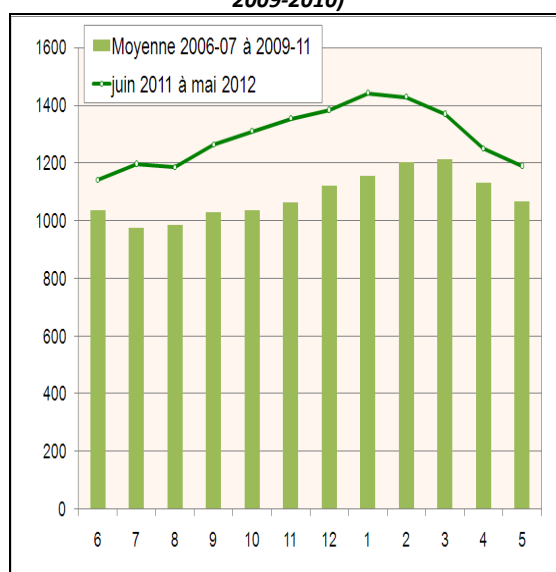
D'Avril à Mai 2012, les variations à la baisse ont atteint **18%** à Fianarantsoa, **14%** à Mahajanga I, **9%** à Antsiranana I et Toamasina I, **6%** à Toliara I et **5%** pour la Capitale.

Fig.8  
Evolution mensuelle du prix moyen du riz blanc local dans les grandes villes de Madagascar



(Source : OdR)

Fig.9  
Prix du riz blanc local à Antananarivo en 2011-2012 et prix moyen pour les 4 campagnes précédentes (2006-2007 à 2009-2010)



(Source : OdR)

## POUR LE PADDY

**D'Avril à Mai : prix en baisse de 12% au niveau national.**

Toujours entre Avril et Mai 2012, le cours moyen national est passé de **450 Ar/kg** en Avril à **390 Ar/kg** en Mai au niveau national. Notons que ce cours moyen national a été pondéré par rapport à la moyenne de l'estimation de la production durant les trois dernières années (publication du Service de la Statistique Agricole, Ministère de l'Agriculture).

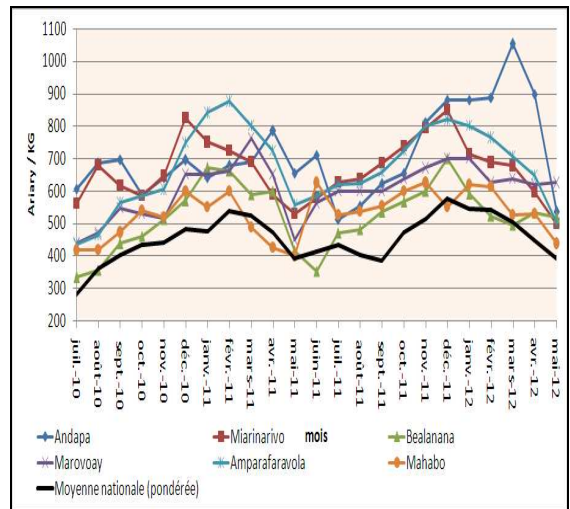
**Diminution des prix dans toutes les zones productrices sauf à Marovoay.**

Cette baisse généralisée est à une conséquence de l'arrivée de la grande récolte. L'évolution à la baisse a atteint **40%** à Andapa, **23%** à Amparafaravola, **17%** à Miarinarivo et Mahabo et **3%** à Bealanana.

Le prix dans le district de Marovoay a été stable malgré la concurrence entre les collecteurs.

Fig.10

**Evolution mensuelle du prix moyen du paddy dans les zones productrices du riz**



(Source : OdR)

## POUR LE RIZ IMPORTE

La vente de riz importé a principalement eu lieu dans le littoral Est, les Hautes Terres, la partie Nord et la partie Sud.

### Entre Avril et Mai 2012 : baisse de 3% du prix moyen national.

Le prix moyen au kilo a varié de **1300 Ar** à **1270 Ar** entre Avril et Mai 2012. Son niveau reste élevé par rapport à la même période de l'année 2011 avec un surplus de 60 Ar/kg en moyenne.

### Diminution de prix dans les grandes villes où la vente a été enregistrée.

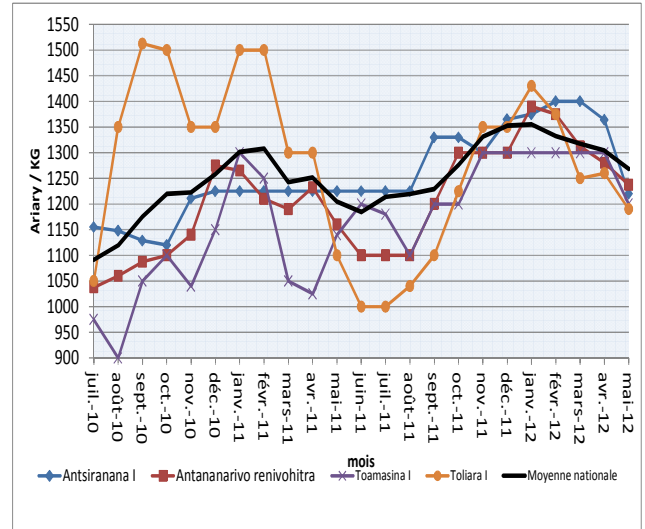
Parmi les six (06) grandes villes, aucune vente n'a été enregistrée dans les districts de Mahajanga I et de Fianarantsoa I au cours des deux mois observés.

Dans les autres grandes villes, les variations à la baisse des prix ont atteint **11%** à Antsiranana I, **8%** à Toamasina I, **6%** à Toliara I et **3%** à Antananarivo Renivohitra.

Comme expliqué auparavant, les prix du riz importé ont suivi l'évolution des prix du riz blanc local.

Fig.11

Evolution mensuelle du prix moyen du riz importé dans les grandes villes de Madagascar



Source : Odr

## Les importations commerciales

Pour évaluer les importations commerciales, l'OdR s'est référé aux données de la Direction des Douanes.

Les importations du mois d'Avril et de Mai 2012 ont été respectivement de **8 730 tonnes** et de **9 690 tonnes**, soit **115 400 tonnes** depuis le début de l'année. En 2011, les importations des cinq premiers mois ne se chiffraient qu'à **104 210 tonnes** soit un **surplus d'un peu moins de 10000 tonnes** ce qui explique peut-être la relative stabilité du prix même pendant les différents choc (cyclone, inondation, augmentation du prix du carburant) Cf Info hebdo N°289 – 290 – 291 - 292 respectivement dans le courant de la semaine du 13, 20 et 27 février 2012 et du 05 mars 2012. Les marchés du riz devaient être mieux stabilisés si l'on suppose que ces riz importés aient atteint les zones déficitaires et enclavées comme la partie sud, le sud-est, les régions Analanjirofo, Atsimo Andrefana et Melaky.

Tab.3  
Evolution du volume d'importation de riz  
(Tonnes)

|               | 2008                  | 2009   | 2010    | 2011    | 2012    |
|---------------|-----------------------|--------|---------|---------|---------|
| JANVIER       | 25 947                | 11 392 | 21 061  | 14 555  | 52 766  |
| FÉVRIER       | 24 822                | 14 579 | 8 132   | 33 155  | 24 199  |
| MARS          | 35 777                | 8 956  | 9 892   | 17 977  | 20 007  |
| AVRIL         | 8 962                 | 4 690  | 7 694   | 21 374  | 8 734   |
| MAI           | 2 158                 | 1 109  | 5 805   | 17 147  | 9 689   |
| TOTAL         | 97 667                | 40 727 | 52 585  | 104 208 | 115 395 |
| TOTAL ANNUUEL | 155 787               | 89 128 | 122 409 | 192 160 |         |
| Source        | Direction des Douanes |        |         |         |         |

## SYNTHESES REGIONALES

Ceci est un extrait des notes de synthèse produites régulièrement par les Groupes de Travail pour le Développement Rural (GTDR), structures régionales rattachées au PADR, au même titre que l'Observatoire du Riz. Elle est réalisée pour la période d'Avril et Mai.

### ATSINANANA :

Durant la récolte, c'est-à-dire au mois d'Avril et Mai, des baisses de prix du riz blanc (local et importé) ont été constatées dans la majorité des districts. D'Avril à Mai, le différentiel de prix a été de **100 Ar** par kilo.

### BOENY :

**Paddy.** La transaction de paddy au niveau de la décortiquerie a été observée dans 04 districts sur 06. Par rapport au mois de Mars, le prix au kilo du paddy a baissé au niveau de la décortiquerie, en raison l'entrée en période de moisson pour « le vary asara ». Il s'est ensuite stabilisé avec la poursuite de la récolte

et la fin de la saison de pluie. L'écart de prix entre les districts a été néanmoins important au début du mois Avril. Si le prix du kilo du Paddy a été de **480 Ar/kg** à Ambato Boeny, il a été de **600Ar/kg** ailleurs.

**Riz blanc local.** Pour les différentes variétés de riz blanc, les prix moyens ont progressivement diminué au cours des mois d'Avril et de Mai. Cela marque en effet la fin de la période de pluie, la récolte du « vary asara » et l'abondance des aliments de substitution.

### BONGOLAVA :



Si le prix du riz blanc local a été stable durant le mois d'Avril, il a chuté de 16% en Mai avec la pleine moisson.

Pour le paddy, son prix a été le plus élevé dans le District de Tsiroanomandidy (différence de **100 Ar/Kg** en moyenne avec celui du district de Fenoarivobe) en raison de la présence d'un plus grand nombre de collecteurs.

#### **ANALAMANGA :**

Ces deux derniers mois (Avril et Mai) ont été marqués par la grande récolte également. La vente de paddy n'a été enregistrée que dans les districts d'Ambohidratrimo, d'Ankazobe et d'Andramasina.

Les prix du riz blanc local ont connu des baisses d'environ **8%** en Mai par rapport à Avril. Si le riz local est resté le plus abondant dans le commerce, le riz importé a été quant à lui stocké par la plupart des grossistes en attente d'une future hausse de prix.

#### **ANOSY :**

Avec la période de grande récolte, le prix du « vary gasy » a été revu à la baisse au niveau des trois districts de la Région. Depuis le mois de Mars, le prix du riz importé (stock tampon) n'a aussi cessé de baisser, entraînée par la baisse du prix du riz blanc local. D'Avril à Mai, son prix moyen au kilo au niveau régional est passé de **1280 Ar** à **1200 Ar**.

Cependant, malgré la grande récolte, le prix du paddy a augmenté de 50 Ar/kg au mois de Mai à cause de la concurrence entre collecteurs.

#### **MENABE :**

Le climat et la température de la Région sont favorables à la pratique de deux saisons de culture de riz par année.

Avec la récolte de « vary be » dans les 5 districts du Menabe, le prix du riz blanc local (vary gasy, Makalioka et tsipala) a baissé de 18% entre Avril et Mai, passant de **1180 Ar/kg** en Avril à **970 Ar/kg** en Mai. Le riz importé a été seulement disponible dans le district de Miandrivazo avec un prix moyen de **1300 Ar/kg**.

En outre, plusieurs surfaces rizicoles ont été attaquées par des criquets dans les Districts

de Manja et de Mahabo durant les mois d'Avril et Mai.

#### **ALAOIRA MANGORO :**

Le prix du riz blanc a connu une augmentation de 12% à 15% vers la fin du mois de Mars 2012, à cause de l'exploitation de Saphir dans la Commune Rurale de Didy, à environ de 45 Km de chef lieu de Région. Durant le courant du mois d'Avril, ce prix est resté stable (**870 Ar/Kg** le « vary gasy » et **1050 Ar/Kg** le « Makalioka »). Il a ensuite baissé en Mai grâce à la récolte du « vary taona » dans le District d'Ambatondrazaka et d'Amparafaravola.

#### **ANALANJIROFO :**

D'une manière générale, on a constaté une stabilité du prix du riz local blanc dans tous les Districts de la région Analanjirofo grâce à la récolte du « vary be » et du riz pluvial. Pour le cas des districts de Fénériver Est et de Vavatenina, le prix du vary gasy s'est stagné à **1225 Ar** le kilo tandis que dans les Districts de Mananara Nord et de Maroantsetra, les prix moyens au kilo ont été respectivement de **1990 Ar** et **1930 Ar** en Avril, et **1700 Ar** et **1840 Ar** en Mai, en raison de l'éloignement et de l'accroissement du coût de transport.

#### **VAKINANKARATRA :**

En général, le prix moyen mensuel du « vary gasy » et du « Makalioka » ont connu une tendance à la baisse en Mai par rapport à Avril. Quant au « tsipala » et au riz importé, le prix a demeuré stable. Ces situations sont dues principalement à la récolte du riz de grande saison et aussi à la poursuite de l'approvisionnement en provenance des Régions voisines (Menabe, Alaotra Mangoro).

En Mai, le prix moyen au kilo du riz blanc local a été de 1170 Ar contre 1200 Ar en Avril. Durant le courant des mois d'Avril et Mai, le prix moyen du paddy est passé de 640 Ar à 620 Ar par kilogramme.