

Observatoire du Riz Madagascar

L'HORIZON N°44

Février – Mars 2012

Editorial

Nous voici à la deuxième édition de l'Horizon pour cette année 2012.

Février et Mars 2012 ont été marqués par le passage des cyclones Giovanna et Irinah.

Afin d'alimenter les informations nécessaires à la prise de décision, l'Observatoire du Riz a effectué une collecte journalière des prix dans toutes les régions traversées par les cyclones : Analanjirifo, Atsinanana, Analamanga, Menabe, Vatovavy Fitovinany, Vakinankaratra, Alaotra Mangoro, Itasy, Bongolava et Melaky.

Les intempéries ont causé d'innombrables dégâts sur les rizières de plusieurs zones. Malgré cela, les prix du riz sont restés stables grâce à l'entrée de certaines régions en période de moisson, au déstockage opéré par les opérateurs ainsi qu'aux aides apportées par l'Etat dans les zones les plus touchées.

A partir du mois de Février, le prix moyen du riz sur le marché national a commencé à baisser suite à une hausse de l'offre en riz de contre saison et en riz pluvial.

En outre, les autres aliments de substitution du riz, tels que le manioc, le maïs et la patate douce ont été également en quantité suffisante sur les marchés.

Pour ce qui concerne les cours mondiaux de riz, la tendance à la hausse a repris au mois de Mars. Elle s'attribue notamment à l'accroissement de la demande mondiale suite au retour des grands importateurs sur les marchés mondiaux après leur période de récolte. Cette situation est à suivre de près dans nos prochaines éditions.

Voilà en ce qui concerne généralement les grandes évolutions des deux mois observés.

De nombreux progrès restent à accomplir, notamment sur la diffusion de ces informations et leur adaptation à une majorité de lecteurs.

N'hésitez pas à nous faire part de vos remarques et suggestions pour pouvoir améliorer cette parution.

BONNE LECTURE !

Pour nous joindre : sim.padrodr@blueline.mg

Actualité internationale

Tendance du marché international du riz

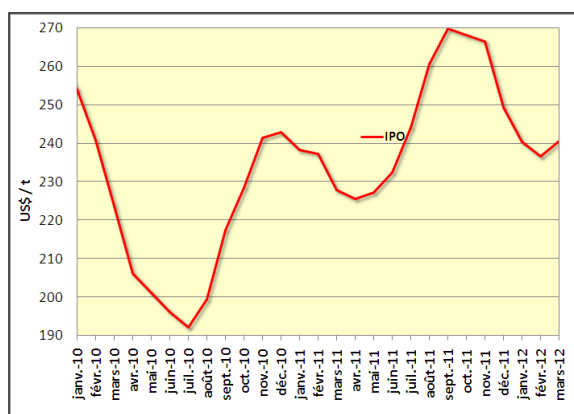
Comme pour les numéros précédents, l'OdR analyse la tendance du marché international essentiellement à partir des rapports mensuels du marché mondial du riz, Osiriz, réalisés par M.Patricio Méndez Del Villar du CIRAD, et disponibles sur le site www.infoarroz.org.

Légère hausse des cours mondiaux en Mars. Les cours mondiaux du riz ont augmenté en Mars après avoir suivi une tendance à la baisse de Septembre 2011 à Février 2012. L'indice OSIRIZ (IPO) a été de 240 points en Janvier, 237 points en Février puis 241 points en Mars, ce qui montre une légère hausse de 4 points entre Février et Mars.

Le prix FOB du riz Pakistanais « Pak 25 » a été en hausse de 2% entre Janvier et Février, puis de 9% entre Février et Mars. Celui du « Thai25 » a aussi été en hausse, gagnant 25 points à partir du mois de Mars. Seul celui du riz Vietnamien « Viet 25 » a quant à lui connu une baisse de 5% entre Janvier et Février puis 4% entre Février et Mars.

La hausse des cours mondiaux est liée à une demande mondiale croissante avec le retour des grands importateurs mondiaux sur le marché international (Nigéria, Philippines, Indonésie, etc.).

Fig.1
Indice des prix mondiaux OSIRIZ/InfoArroz

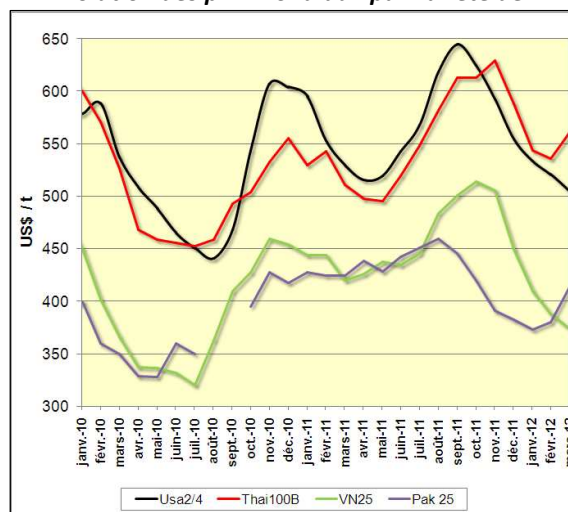


(Source : Osiriz Mars2012)

Meilleures perspectives d'exportation. Les perspectives d'exportation sont meilleures en 2012 puisqu'elles sont prévues atteindre 3,7Mt, contre 3Mt en 2011.

Fig.2

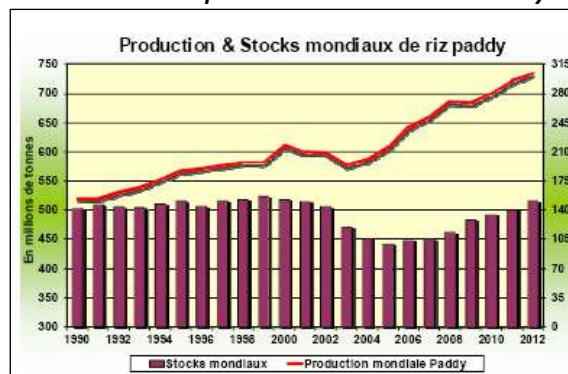
Evolution des prix mondiaux par variété de riz



(Source : Osiriz Mars 2012)

Fig.3

Evolution des productions et stocks de Paddy



(Source : Osiriz Mars 2012)

Hausse de 3% de la production en 2011. Selon la FAO, la production mondiale aurait été de 721 millions de tonnes (480,8 Mt de riz blanc) en 2011 si elle était de 700 Mt (467,6 Mt de riz blanc) en 2010. Les stocks mondiaux à la fin 2011 ont atteint 140,7 Mt contre 134,7 Mt en 2010.

En 2012, la projection en termes de stocks mondiaux devra atteindre les 151,5Mt, soit une hausse de 8%. Ces réserves représentent 32% des besoins mondiaux.

Indice Osiriz et évolution des cours par variété de riz

(Source : Osiriz Mars 2012)

INDICE OSIRIZ (IPO base 100 = janvier 2000) & PRIX A L'EXPORTATION (en US/t FOB – source: OSIRIZ)											
	IPO	Usa2/4	Thai100B	Thai5	Thai Parb	Inde5	Viet5	Thai25	Viet25	Pak25	A1Super
2010	233,8	523	506	481	517	-	420	439	387	370	380
2011	253,5	573	556	540	552	-	503	500	460	429	453
2012*	239,6	520	549	538	561	445	431	524	392	389	519
OCT – DEC	267,2	593	610	596	590	451	540	562	492	400	512
JAN – MAR	239,3	521	547	537	558	445	432	522	392	388	518
JANVIER	240,4	534	544	534	535	447	444	516	410	373	514
FEVRIER	236,8	521	536	526	556	449	424	514	388	380	511
MARS	240,7	505	561	550	590	440	424	539	374	414	529
	05-mar-12	237,3	510	550	540	440	410	535	365	400	525
	12-mar-12	240,4	505	565	550	440	415	535	370	420	530
	19-mar-12	242,6	505	565	555	440	430	540	385	425	530
	26-mar-12	242,7	500	565	555	440	440	545	390	410	530

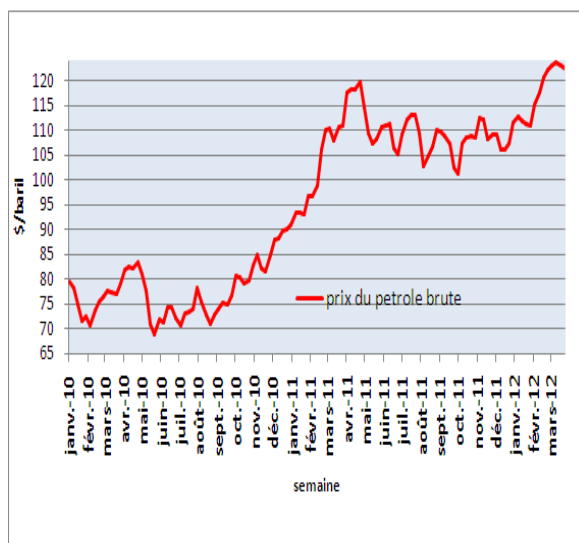
Source : Osiriz/InfoArroz, * janvier-mars

Prix du pétrole brut et du fret maritime

♦ **Le Pétrole brut.** Une tendance à la hausse du prix du brut a été observée à partir du mois de Février : **112\$** en Janvier, **119\$** en Février puis **123\$** en Mars. Parmi les facteurs, on note la constitution de réserves stratégiques dans certains pays et les tensions provoquées notamment par le dossier nucléaire iranien au Moyen-Orient.

Fig.4

Prix du pétrole brut

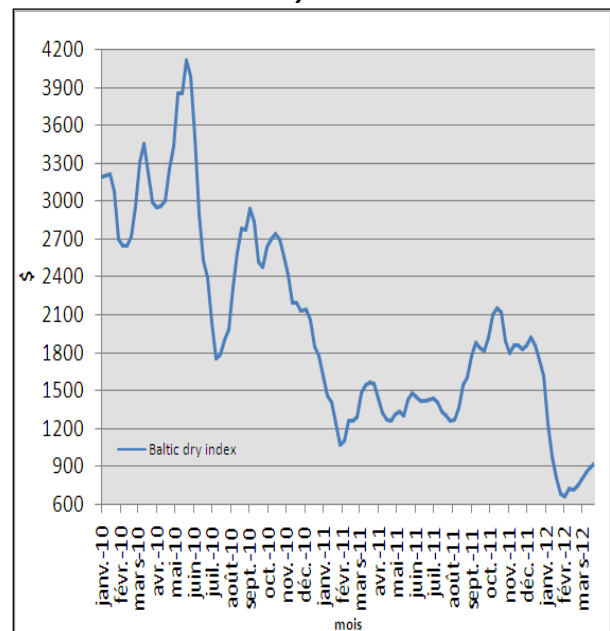


Source : www.opec.org

Le Fret maritime. Si le cours moyen du fret maritime a chuté entre Janvier et Février 2012 (de **1063 points** à **709 points**), il a progressé **+21%** en Mars 2012 à cause de la hausse internationale du cours de l'or noir.

Fig.5

Baltic Dry Index



Source: www.investmenttools.com

Taux de change

◆ L'Euro (en cours moyen).

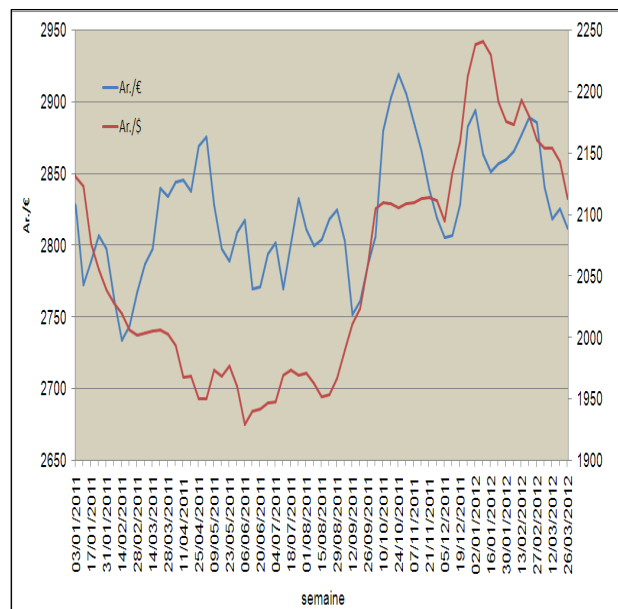
L'Euro s'échangeait à **2865 Ar** en Janvier, puis à **2879 Ar** en Février. En Mars, l'Ariary a repris sa valeur puisque l'Euro s'est échangé à **2824 Ar**.

◆ Le Dollar (en cours moyen).

L'Ariary s'est aussi apprécié face au Dollar depuis le mois de Janvier. Le Dollar valait **2215 Ar** en Janvier, puis **2177 Ar** en Février et enfin **2141 Ar** en Mars. Cette situation est l'effet d'une entrée en devises plus importante grâce aux recettes d'exportation.

Fig.6

Evolution du taux de change en Euro et en Dollar depuis Janvier 2011



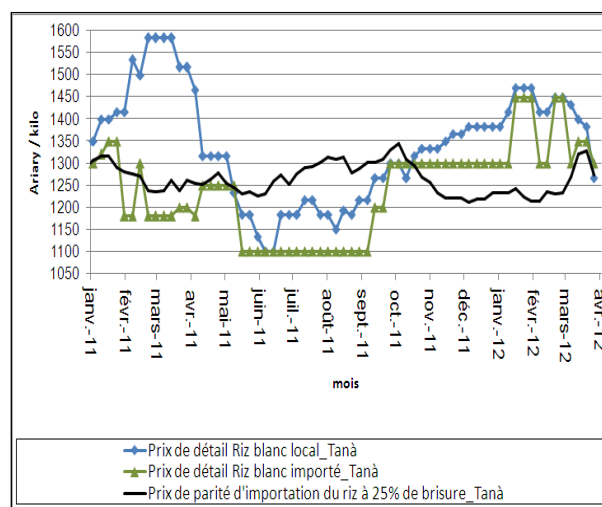
Source : Banque Centrale de Madagascar

Prix de parité financière à l'importation

- **De Novembre 2011 à Février 2012** : le prix de parité financière à l'importation (traduisant le coût à l'importation) est resté bien en dessous du prix de vente en détail du riz importé et du riz local dans la capitale. Cette période de soudure a donc été favorable pour les importateurs, leur permettant d'écouler leurs stocks sur le marché puis d'importer à nouveau. Ces importations n'ont toutefois pas joué le rôle attendu de plafonnement des prix.
- **En Mars** : les courbes de prix de parité et de prix de vente en détail se sont rapprochées avec seulement 30 Ar/Kg de différence en moyenne par semaine, sous l'effet de l'arrivée progressive de la moisson (entraînant une baisse de prix du riz sur les marchés surtout le riz blanc local).

Fig7

Prix de parité d'importation comparé au prix de détail du riz importé et du riz blanc à Antananarivo Renivohitra depuis Janvier 2011



Actualité nationale

Prix au détail du riz blanc et du paddy

POUR LE RIZ BLANC LOCAL

Baisse du prix moyen national à partir du mois de Février.

Malgré les difficultés liées au passage de cyclones au cours du mois de Février (qui a par endroits induit une hausse ponctuelle des prix au cours de la 2^e quinzaine de Février), on a constaté qu'au niveau national, le prix moyen durant les mois de Février et Mars a été en baisse. Entre Janvier et Mars, le cours moyen au kilo est passé de **1310 Ar** à **1270 Ar**. Cette situation est liée à :

- (i) l'abondance du riz commercialisé suite à la récolte du riz précoce et du riz pluvial dans la majorité des régions ;
- (ii) la disponibilité des aliments de substitution au riz tels que le maïs, le manioc, la patate douce, etc.

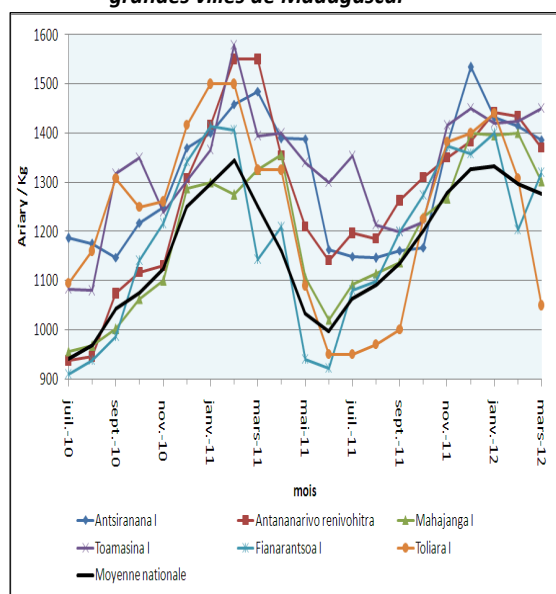
De Février à Mars : baisse des prix dans toutes les grandes villes sauf à Fianarantsoa.

Durant cette période, le district de Fianarantsoa I a enregistré un prix moyen en hausse de **10%** à cause des difficultés d'approvisionnement des marchés liées à l'abondance des pluies et à la hausse du coût de transport.

Par contre dans les autres grandes villes, les prix ont été en baisse grâce à la disponibilité du riz commercialisé et au déstockage opéré par les opérateurs.

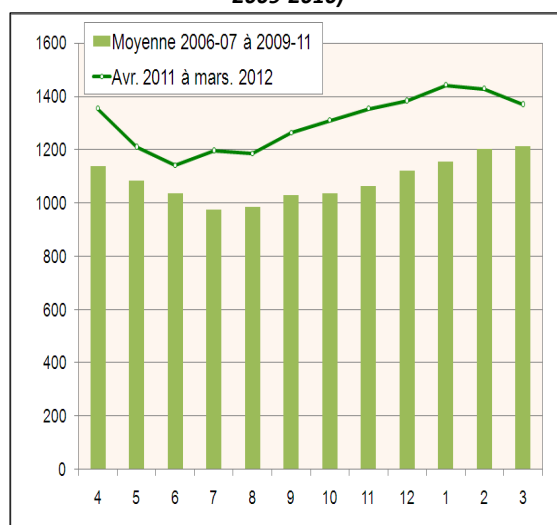
Il faut toutefois noter qu'au cours du 1^{er} trimestre, les prix en Ariary courant se sont maintenus au dessus de la moyenne des cinq dernières années.

Fig.8
Evolution mensuelle du prix moyen du riz blanc local dans les grandes villes de Madagascar



(Source : OdR)

Fig.9
Prix du riz blanc local à Antananarivo en 2011-2012 et prix moyen pour les 4 campagnes précédentes (2006-2007 à 2009-2010)



POUR LE PADDY

Prix au niveau national : baisse de 5% entre Février et Mars 2012.

Le cours moyen national est passé de **730 Ar/kg** en Février à **690 Ar/kg** en Mars.

Prix dans les zones productrices en Février et Mars : en baisse sauf à Andapa et Marovoay.

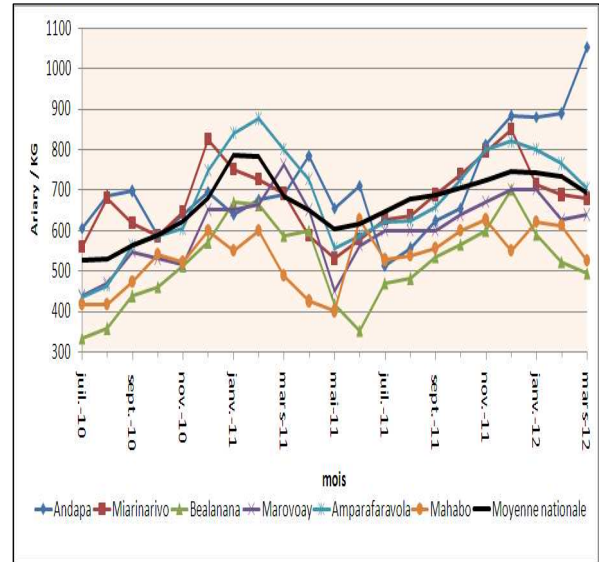
Une baisse de prix a eu lieu dans la plupart des zones productrices suite à l'arrivée de la récolte de « vary asara », du riz pluvial et du riz de grande saison. Les prix ont alors baissé : **-14%** à Mahabo, **-8%** à Amparafaravola, **-5%** à Bealanana et **-1%** à Miarinarivo.

Les prix dans les districts d'Andapa et de Marovoay ont par contre eu respectivement des augmentations de **19%** et de **2%** à cause de l'arrivée massive des collecteurs profitant la récolte de « vary asara ».

Fig.10

Evolution mensuelle du prix moyen du paddy dans les zones productrices du riz

(Source : OdR)



POUR LE RIZ IMPORTE

La vente de riz importé a principalement eu lieu dans le littoral Est, les Hautes Terres et la partie Sud. A partir de mi-Mars, les districts d'Analalava (Région Sofia) et de Miandrivazo (Région Menabe) en ont aussi commercialisé.

Prix moyen national stable entre Février et Mars 2012 mais à un niveau élevé par rapport à 2011.

Le prix moyen au kilo a varié de **1330 Ar** à **1320 Ar** entre Février et Mars 2012. Les marchés sont restés bien approvisionnés. Un surplus de **80 Ar/kg** en moyenne a été constaté par rapport à la même période de l'année dernière.

Prix dans les grandes villes où la vente a été enregistrée : stable voire en baisse.

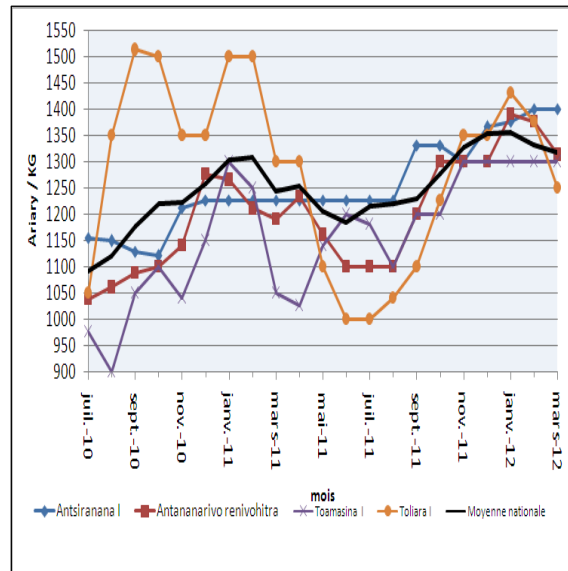
Parmi les six grandes villes, les données n'ont pas été disponibles dans les districts de Mahajanga I et de Fianarantsoa I.

Le prix a été en baisse dans les districts de Toliara I (-9%) et d'Antananarivo Renivohitra (-5%). Il est resté stable à Antsiranana I et à Toamasina I.

Cette situation s'explique par l'abondance du riz (local et importé) vendu sur les marchés.

Fig.11

Evolution mensuelle du prix moyen du riz importé dans les grandes villes de Madagascar



Source : OdR

Les importations commerciales

Pour évaluer les importations commerciales, l'OdR se réfère aux données de la Direction des Douanes.

Les importations enregistrées durant le premier trimestre s'élevaient à **97 000 tonnes**, soit un surplus d'environ de **30 000 tonnes** par rapport à l'an dernier.

La baisse du prix (FOB) du riz sur le marché international en fin 2011 et début 2012, conjuguée avec la hausse des prix intérieurs, a vraisemblablement incité les opérateurs à importer un peu plus que l'année 2011.

Tab.3
Evolution du volume d'importation de riz
(Tonnes)

	2008	2009	2010	2011	2012
JANVIER	25 947	11 392	21 061	14 555	52 766
FÉVRIER	24 822	14 579	8 132	33 155	24 199
MARS	35 777	8 956	9 892	17 977	20 007
TOTAL	86 547	34 927	39 086	65 686	96 973
Source	Direction des Douanes				

La pluviométrie

Dans les zones productrices. Entre Février et Mars 2012, la précipitation a été insuffisante par rapport à la normale sauf à Andapa, selon les informations reçues auprès du Service de la Statistique Agricole.

Une baisse de la pluviométrie a été également enregistrée dans la plupart des grandes villes sauf à Toliara I (hausse de 30 mm) et à Antsiranana I (hausse de 12 mm).

PLUVIOMETRIE MOYENNE MENSUELLE (mm)

		Févr.-12	Mars-12
ZONES PRODUCTRICES	Andapa	420,9	291
	Miarinarivo	375,1	243,1
	Bealanana	318,2	355
	Marovoay	258,6	149,3
	Amparafaravola	349,2	173,9
	Mahabo	145,3	99,4
GRANDES VILLES	Antananarivo Renivohitra	424	163
	Fianarantsoa I	235,2	214,8
	Toamasina I	556,6	319,3
	Toliara I	14,7	44
	Antsiranana I	70,4	82,7
	Mahajanga I	174,6	75,8

Source : Ministère de l'Agriculture/ Service de la Statistique Agricole (Données obtenues à partir du traitement des données satellitaires de l'United States Geological Survey (USGS) Site web : <http://earlywarning.usgs.gov>)

SYNTHESE REGIONALE

Ceci est un extrait des notes de synthèse produites régulièrement par les Responsables des Bases de Données Régionales (RBDR) des Groupes de Travail pour le Développement Rural (GTDR), structures régionales et rattachées au PADR au même titre que l'Observatoire du Riz. Elles ont été réalisées pour la période de Février et Mars.

ANALAMANGA :

Riz importé : entre Février et Mars, une baisse de 5% du prix moyen au kilo du riz importé a été enregistrée dans le district d'Antananarivo Renivohitra. Cette baisse a été liée à l'arrivée sur le marché du riz importé par l'Etat.

Semences de riz : les prix au kilo ont été de 630 Ar pour la semence traditionnelle, 1450 Ar pour la semence améliorée et 2100 Ar pour la semence hybride.

Engrais : les prix moyen au kilo des engrais ont été de 2270 Ar pour le NPK, 2000 Ar pour l'urée et 1100 Ar pour le Guanomad.

MENABE :

Engrais : le prix d'engrais a été stable au mois de Mars. La fourchette de prix moyen a été de 1000 Ar/Kg et 2500 Ar/kg.

Semences de riz et de pois de cap: les semences ont été disponibles au niveau des centres semenciers (ex : CMS Mahabo, FITAME). Les prix moyens ont varié de 1400 Ar à 1800 Ar par kilo pour le riz, et de 5000 Ar par kilo pour le pois du cap.

Insecticide : L'insecticide utilisé pour le riz a été disponible au niveau de 4 districts de la région. Son prix moyen a connu une hausse de 2% au mois Mars. En effet, elle a été fortement demandée à cause de la présence d'insectes (haombary) sur le riz.

Les frais de transport : les frais de transport du sac vers le chef lieu de la région sont similaires pour le riz, le manioc, le maïs et l'arachide. Les frais à payer pour le trajet entre Mahabo et Morondava ont été de 2000 Ar par sac de 50 kg.

ATSINANANA :

Riz blanc local : pendant les mois de Février et Mars, une augmentation de prix moyen du « vary-gasy » a été constatée à Toamasina I et II. Cette augmentation a été respectivement de 11% et de 14%. Elle est due à la période de soudure amplifiée par la destruction des produits agricoles durant le passage du cyclone Giovanna.

Maïs et manioc : la région Atsinanana figure parmi les zones productrices du maïs et du manioc. En général, les prix du maïs (grain et décortiqué) et du manioc sec sont restés stables. Au mois de Mars, le prix du manioc a été en forte hausse de **24%** à cause d'une insuffisance de l'offre.

BOENY :

Riz, maïs et manioc: en Février et Mars 2012, les prix du riz, du maïs et du manioc sont restés fermes suite au déstockage opéré par les vendeurs.

ANALANJIROFO :

Riz local blanc: en moyenne, on a constaté une stabilité du prix moyen au kilo dans la région. Ce prix est cependant resté très élevé par rapport à la moyenne nationale. Au mois de Mars, il a été de 1480 Ar à Fenerive Est, 1700 Ar à Soanierana Ivongo, 1650 Ar à Sainte Marie et 1930 Ar à Mananara et Maroantsetra.

Sucre, farine et huile alimentaire en vrac : le prix est resté stable.

Pétrole : une hausse de prix a été constatée dans le courant de la semaine du 13 Février 2012 à cause d'un retard d'approvisionnement.

VAKINANKARATRA :

Riz blanc et paddy : au mois de Mars 2012, le prix moyen mensuel a été en diminution par rapport au mois de Février. Cette baisse de prix est attribuée à l'abondance du riz commercialisé suite à la récolte du riz précoce.

Maïs décortiqué, maïs grain et manioc sec : au mois de Mars, leurs prix moyens mensuels ont été en baisse. Les prix ont varié de: 925 Ar à 843 Ar /kilo pour le maïs décortiqué ; 697 Ar à 580 Ar/kg pour le maïs grain et 398 Ar à 353 Ar/kilo pour le manioc sec. Une augmentation de 4% a par contre été observée pour le manioc frais.

HAUTE MATSIATRA :

Riz : la récolte du riz de première saison ou « vary aloha » a commencé au mois de Décembre 2011 et s'est terminée en mois de Février dans les districts ayant pratiqué cette culture. Les districts comme Vohibato, Isandra, Lalangina, et Ambohimahasoana ont débuté la récolte du riz grande saison vers la fin du mois de Mars 2012.

Par rapport aux prix du mois de Février et de Mars de l'an dernier, les prix de cette année ont été supérieurs surtout dans le District d'Ikalamavony. En effet dans ce district, l'exploitation minière a provoqué une hausse générale des prix. Dans les autres districts, la hausse de prix est due à l'augmentation du prix des intrants agricoles.

SAVA :

A partir du mois de Mars, le prix du riz blanc local dans la Région était en moyenne à 600 Ar le « kapoaka » (soit 2100 Ar le kilogramme) contre le 500 Ar (soit 1750 Ar le Kg) au mois de Février. Cette situation résulte de l'entrée en pleine période de soudure dans la SAVA. Cette dernière attend à fin Mars la récolte de « vary asara » dans le District d'Andapa. Elle résulte également d'une offre devenue insuffisante suite à la réduction en quantité du riz acheminé par bateaux vers la Région. L'opérateur de transport maritime préfère ainsi transporter d'autres produits.

Pour alerter les responsables et ainsi éviter la hausse vertigineuse des prix, une note de conjoncture fut adressée par le GTDR SAVA aux décideurs locaux.

BONGOLAVA :

Malgré le passage du cyclone Giovanna en Février, le prix du riz dans la région Bongolava a demeuré stable par rapport à Janvier 2012.

En Mars, le prix a même chuté de 3% par rapport à Février. Celle-ci étant liée au déstockage opéré par les collecteurs et à l'arrivée de la récolte du riz pluvial et du « vary be ».

Avec l'arrivée de la récolte, le prix du paddy a diminué de 14% de Février 2012 à Mars. Les cours sont passés de 750 Ar à 645 Ar le kilo.