

L'Observatoire du Riz de Madagascar

L'HORIZON N°42

Octobre - novembre 2011

Editorial

Chers lecteurs/lectrices, l'équipe de l'Observatoire du Riz a le plaisir de vous présenter cette dernière publication d'**Horizon** de l'année 2011. Notre mission est de fournir les outils informationnels nécessaires à de meilleures prises de décision notamment pour une meilleure sécurité alimentaire, le riz demeurant indispensable à tous les malgaches.

Aussi, ce document vous présente-t-il une analyse objective des tendances des marchés mondiaux et nationaux du riz durant les mois d'octobre et de novembre 2011.

En général, les cours mondiaux de riz ont baissé depuis le mois d'octobre 2011. On a observé une offre plus importante pour répondre à la demande mondiale, notamment l'intégration de la Thaïlande sur le marché d'exportation.

Le marché national n'a cependant pas été influencé par cette baisse. En effet, les prix n'ont pas cessé d'augmenter depuis le mois de juillet, période marquant la fin des récoltes et le début des mois difficiles. En novembre, le prix moyen du riz blanc au niveau national a atteint le niveau de 1300 Ariary le kilo.

Par rapport à la même période de l'année dernière, l'Observatoire du Riz a noté un différentiel de prix autour de 100 Ariary par kilo pour le riz importé et de 150 Ariary par kilo pour le riz blanc local.

Afin de réguler la hausse des prix, l'Etat a décidé l'importation de 20 000 tonnes de riz devant être disponibles avant les fêtes de fin d'année. Notons qu'en Février 2011 de cette année, l'importation d'un stock de sécurité et de régulation de 31 000 tonnes a déjà été réalisée.

Quel outil permettrait d'anticiper ces fluctuations? La réponse à cette question nécessite, en plus d'un suivi régulier des prix sur le marché, une statistique rizicole bien maîtrisée à tous les niveaux, notamment au niveau de la production en amont, au niveau des flux, et au niveau des circuits de distribution en aval (stock détenu par les opérateurs).

En vue d'alimenter et d'appuyer la réflexion macro-économique pour un meilleur pilotage sur la filière Riz, l'OdR se fixe comme orientation de mettre à la disposition des décideurs des analyses plus complètes et plus approfondies sur toutes les dimensions de cette filière.



BONNE LECTURE ET HEUREUSE ANNEE 2012 !

Pour nous joindre : sim.padrodr@blueline.mg

Actualité internationale

Tendance du marché international du riz

Comme pour les numéros précédents, l'OdR analyse la tendance du marché international essentiellement à partir des rapports mensuels du marché mondial du riz, Osiriz, réalisés par M. Patricio Méndez del Villar du CIRAD, et disponibles sur le site www.infoarroz.org.

Entre les mois d'octobre et de novembre, les cours mondiaux du riz ont baissé sauf pour le riz thaïlandais.

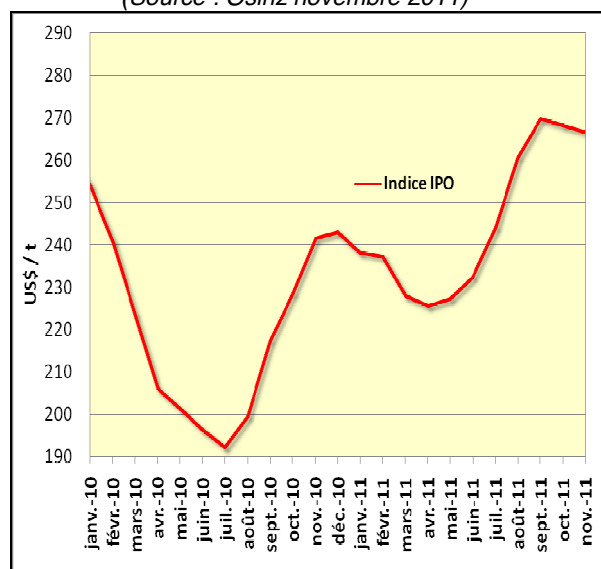
La baisse est liée à l'abondance de l'offre à l'exportation et au léger raffermissement du Dollar.

Pour le riz Thaïlandais, les prix ont augmenté de **5%** pour le Thai25 et de **3%** pour le Thai5. Cette hausse est liée à la nouvelle politique de prix adoptée par le Gouvernement et aux graves inondations subies le mois d'octobre.

L'indice OSIRIZ/InfoArroz est passé de points 267 à 266 points entre octobre et novembre 2011.

Fig.1

Indice des prix mondiaux OSIRIZ/InfoArroz
(Source : Osiriz novembre 2011)



Baisse prévisible. De source auprès de l'Osiriz du mois de Novembre, les récoltes se sont améliorées dans la plupart des régions productrices grâce à une extension des surfaces rizicoles. Les stocks mondiaux ont

Fig.2

Evolution des prix mondiaux par variété de riz
(Source : Osiriz novembre 2011)

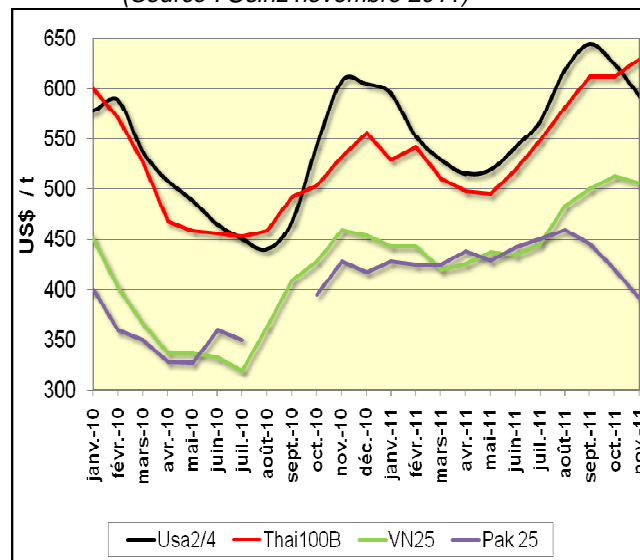
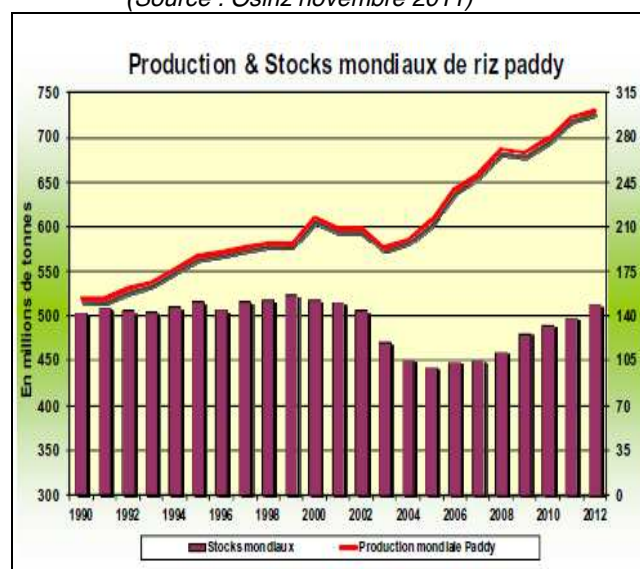


Fig.3

Evolution des productions et stocks de Paddy
(Source : Osiriz novembre 2011)



progressé de **+4,3%** en 2011 par rapport à 2010 (c'est-à-dire 138,4Mt contre 132,7Mt en 2010). Vu l'accroissement de l'offre mondiale, une tendance à la baisse des cours mondiaux dans les mois à venir est donc prévisible.

Tab 1
Indice Osiriz et évolution des cours par variété de riz
 (Source : Osiriz Novembre 2011)

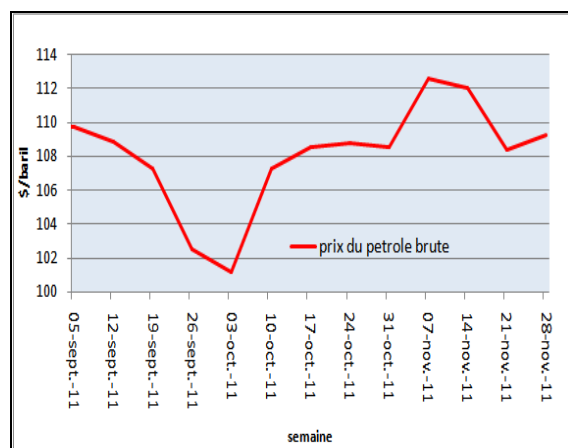
INDICE OSIRIZ (IPO base 100 = janvier 2000) & PRIX A L'EXPORTATION (en US/t FOB – source: OSIRIZ)											
	IPO	Usa2/4	Thai100B	Thai5	ThaiParb	Inde5	Viet5	Thai25	Viet25	Pak25	A1Super
2009	231,9	553	564	540	-	-	435	456	368	352	327
2010	220,1	523	506	481	517	-	420	439	387	370	380
2011*	244,4	575	555	539	551	-	505	497	462	432	449
AVR – JUN	227,0	526	504	489	510	-	468	453	433	436	416
JUL – SEP	256,2	611	581	564	578	-	534	520	478	453	468
OCTOBRE	267,1	625	613	598	597	463	566	553	514	420	486
NOVEMBRE	266,6	593	630	615	598	446	555	583	506	391	529
07-nov-11	264,7	600	630	615	595	450	550	580	500	395	495
14-nov-11	267,3	595	635	620	600	445	550	585	505	390	535
21-nov-11	267,9	590	630	615	600	445	560	585	510	390	545
28-nov-11	266,4	585	625	610	595	445	560	580	510	390	540

Source : Osiriz/InfoArroz, *janvier-novembre

Prix du pétrole brut et du fret maritime

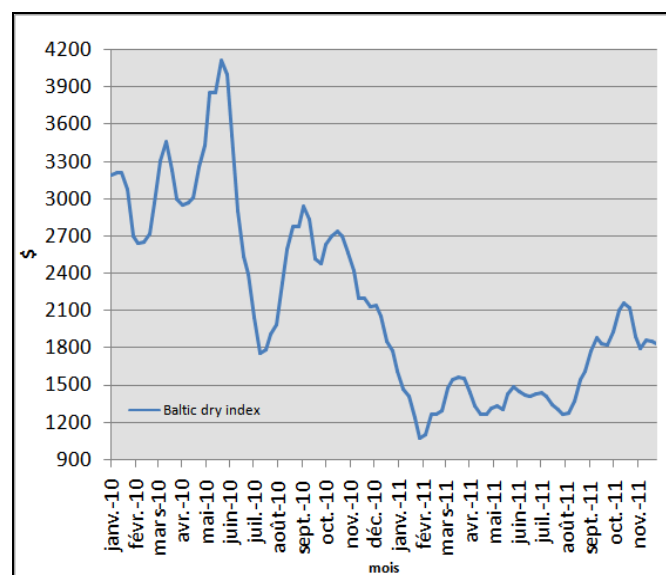
♦ **Pétrole brut.** Le prix du baril a beaucoup varié depuis le mois de septembre. De **101\$** au début octobre, est monté à **112 \$** au début novembre puis descendu **109 \$** à fin novembre.

Fig.4
Prix du pétrole brut
 Source : www.opec.org



♦ **Fret.** Le cours moyen du fret a augmenté de **1824 points** à **2138 points** de septembre à octobre. Il est ensuite descendu à **1833 points** en novembre 2011.

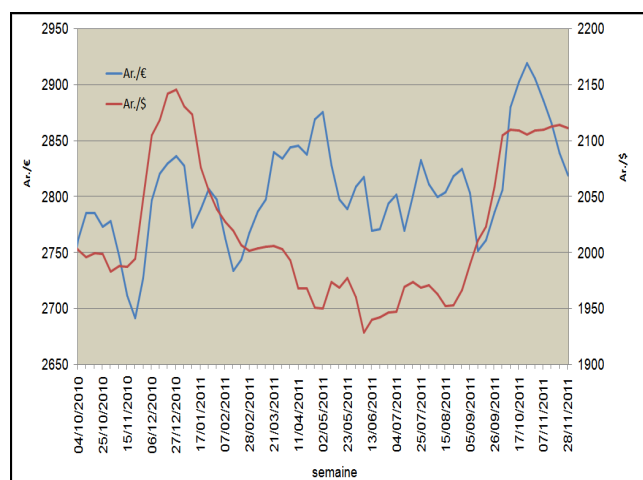
Fig.5
Baltic Dry Index
 Source : www.investmenttools.com



Taux de change

- ♦ Le coût de l'Euro est monté en flèche vers la première moitié d'Octobre avant de redescendre. L'Euro s'est échangé en moyenne à **2852 Ar** en novembre, contre **2775 Ar** en septembre.
- ♦ Le coût du Dollar a atteint la moyenne de **2112 Ar** en novembre s'il était de **2021 Ar** en septembre. Il est resté relativement stable depuis fin Septembre. Il

Fig.6
Evolution du taux de change en Euro et en Dollar depuis octobre 2010



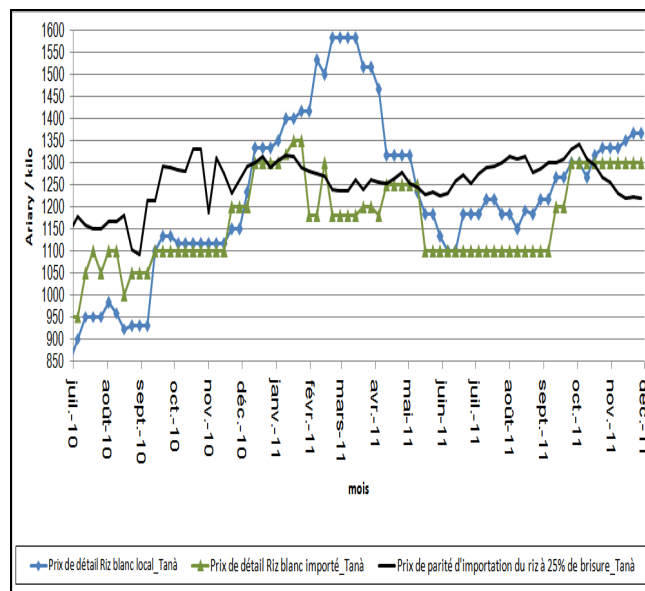
Source : Banque Centrale de Madagascar

Prix de Parité Financière d'Importation

Depuis le mois d'octobre, sur les marchés d'Antananarivo, le prix de parité financière d'importation du riz pakistanais à 25% de brisure a été au dessous du prix au détail du riz blanc local et du riz importé.

Ce prix de parité est descendu aux alentours de **1220 Ar le kilo** au mois de novembre en raison de la baisse des cours mondiaux. Cette tendance à la baisse du prix de parité d'importation conjuguée à la hausse progressive du prix du riz sur le marché national est profitable aux opérateurs importateurs.

Fig7
Prix de parité d'importation comparé au prix de détail du riz importé et du riz blanc à Antananarivo Renivohitra depuis le mois de juillet 2010
(source : OdR)



Actualité nationale

Prix du riz blanc au détail et du paddy

POUR LE RIZ BLANC LOCAL

Tendance à la hausse du prix du riz blanc local.

Au niveau national, l'Observatoire a constaté une augmentation de prix d'en moyenne **50 Ar/kilo/mois** à partir du mois de juillet. En novembre, les cours moyens au kilo pour le riz blanc local et le riz importé ont été respectivement de **1280 Ar** et de **1325 Ar** contre **995 Ar** et **1184 Ar** en juin.

Hausse importante des prix d'octobre à novembre dans toutes les grandes villes.

Les Districts d'Antsiranana I, de Toamasina I, de Toliara I et de Fianarantsoa I ont enregistré des accroissements respectifs de **18%**, de **16%**, de **13%** et de **8%** de prix. L'augmentation a été de **3%** pour Antananarivo Renivohitra et Mahajanga.

Cette hausse s'explique par :

- Le prix élevé pratiqué au niveau des magasins grossistes liée à la cherté du prix d'achat au moment de la collecte ;
- L'arrivée de la période de soudure et de la période de pluies ;
- La coupure de l'électricité qui a provoqué une baisse de volume de paddy décortiqué, entraînant à son tour une baisse de volume de riz blanc sur le marché.

Fig.8
Evolution hebdomadaire du prix moyen du riz blanc local dans les grandes villes de Madagascar
(Source : OdR)

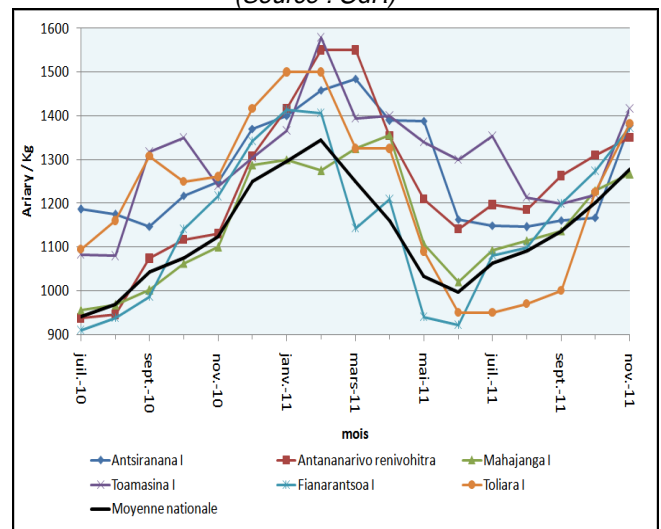
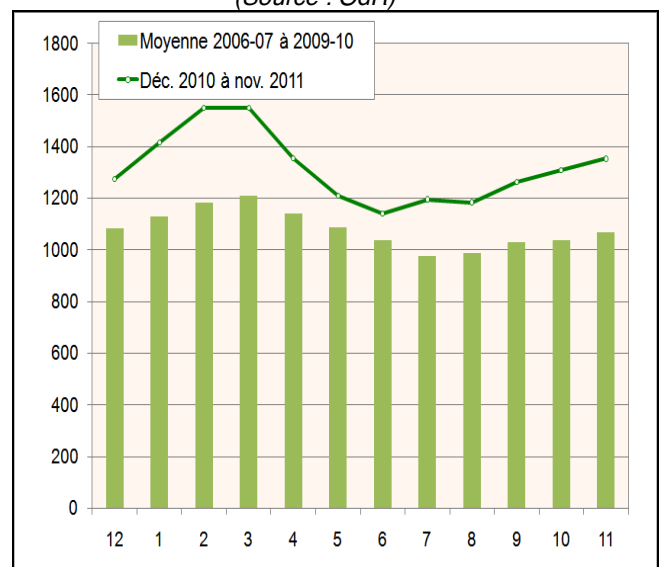


Fig.9
Prix du riz blanc local à Antananarivo en 2010-2011 et prix moyen pour les 4 campagnes précédentes (2006-2007 à 2009-2010)
(Source : OdR)



POUR LE PADDY

Hausse des prix par rapport à l'année dernière.

Au niveau national, un différentiel de prix de **115 Ar** par kilo (octobre) et de **100 Ar** par kilo (novembre) a été constaté.

Hausse des prix entre octobre et novembre.

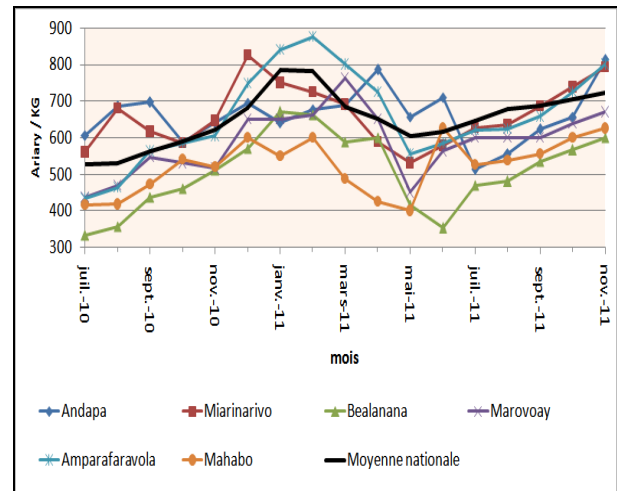
Toujours au niveau national, une hausse de **3%** du cours moyen au kilo du paddy a été enregistrée d'octobre à novembre 2011. Elle a été importante dans les zones productrices : **+24%** pour Andapa, **+10%** pour Amparafaravola, **+7%** pour Miarinarivo, **+6%** pour Bealanana, **+5%** pour Marovoay et **+4%** pour Mahabo.

Cette hausse est consécutive à :

- La concurrence entre les collecteurs provenant des Districts voisins pour Andapa, Bealanana et Marovoay ;
- L'épuisement des stocks des paysans à Miarinarivo et Amparafaravola malgré le déstockage opéré au niveau des greniers communs villageois (GCV);
- Le volume insuffisant de paddy vendu auprès de la décortiquerie de Mahabo malgré la récolte de « vary be » qui a eu lieu vers fin novembre.

Fig.10

Evolution hebdomadaire du prix moyen du paddy dans les zones productrices du riz
(Source : OdR)



En décembre, quelques Régions à savoir Menabe, Ihorombe, Vatovavy Fitovinany et Atsimo Atsinanana vont entamer la récolte de « vary aloha ». Une baisse de prix pourrait alors avoir lieu.

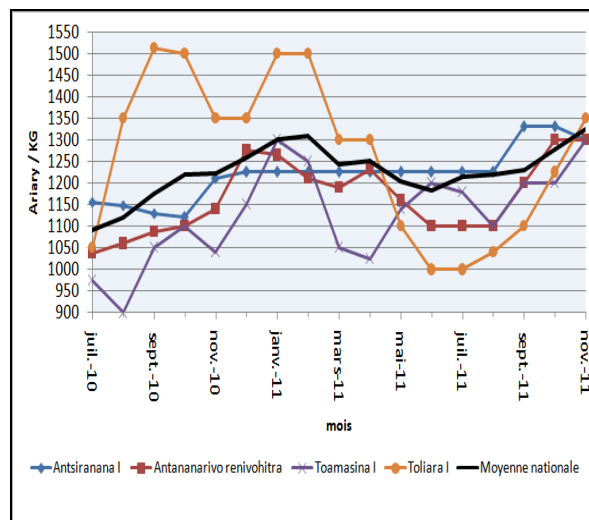
POUR LE RIZ IMPORTE.

La vente du riz a eu lieu principalement dans le littoral Est, les Hautes Terres et la partie Sud.

Au niveau national le prix moyen au kilo a varié de **1275 Ar** à **1325 Ar** entre octobre et novembre 2011.

Dans les grandes villes, les variations de prix ont été de **+10%** pour Toliara I, **+8%** pour Toamasina I, **-2%** pour Antsiranana I. Pour Antananarivo Renivohitra, le prix reste ferme.

Fig.11
Evolution hebdomadaire du prix moyen du riz importé dans les grandes villes de Madagascar



Source : Observatoire du Riz

Les importations commerciales

Pour évaluer les importations commerciales, l'OdR s'est référé aux données de la Direction des Douanes.

Les importations enregistrées de janvier à octobre 2011 totalisent **142 391 tonnes** (dont 31 000 t importées par l'intermédiaire de l'Etat en février). Ce chiffre affiche déjà un surplus d'environ **20 000 tonnes** par rapport à l'importation du riz l'année dernière.

Par ailleurs, à l'issu du conseil de gouvernement du 29 novembre 2011 présidé par Premier Ministre, la consigne a été donnée au ministère des Finances et du budget ainsi qu'au ministère du Commerce d'importer 20.000 tonnes de riz blanc. Cette quantité constituera les stocks de sécurité et de régulation.

Tab.3
Evolution du volume d'importation de riz
(Tonnes)

	2006	2007	2008	2009	2010	2011
JANVIER	19 873	2 990	25 947	11 392	21 061	14 555
FÉVRIER	18 820	2 923	24 822	14 579	8 132	33 155
MARS	23 308	7 604	35 777	8 956	9 892	17 977
AVRIL	6 147	17 529	8 962	4 690	7 694	21 374
MAI	3 371	46 323	2 158	1 109	5 805	17 147
JUIN	3 747	10 884	7	3 263	6 993	16 091
JUILLET	506	10 735	31	606	6 839	5 451
AOÛT	3 242	11 135	16 818	36	5 703	5 650
SEPTEMBRE	1 362	23 297	15 424	3 971	6 775	5 541
OCTOBRE	6 336	24 743	25 840	7 342	12 810	5 450
TOTAL	86 712	158 163	155 787	55 945	91 706	142 391
TOTAL ANNUEL	125 627	201 208	155 787	89 128	122 409	
Source	Direction des Douanes					

Source : Direction des Douanes