

Panorama

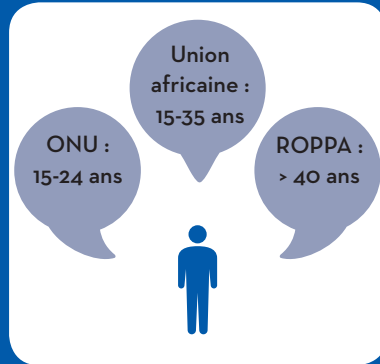
LES DONNÉES PRÉSENTÉES ICI SONT BASÉES SUR des estimations, qu'il convient de reprendre avec prudence. Obtenir des données en Afrique s'avère en effet difficile, en particulier sur le marché du travail. Les données présentées ci-dessous proviennent du rapport 2012 des « Perspectives écono-

miques en Afrique », exceptées celles portant un *. Dans ce cas, les données viennent de la Division de la population des Nations Unies. Sauf lorsque c'est mentionné, « jeune » recouvre ici la catégorie 15-24 ans. Cette catégorisation — discutable — est la plus utilisée par les statistiques.

Une personne sur cinq a entre 15 et 24 ans *



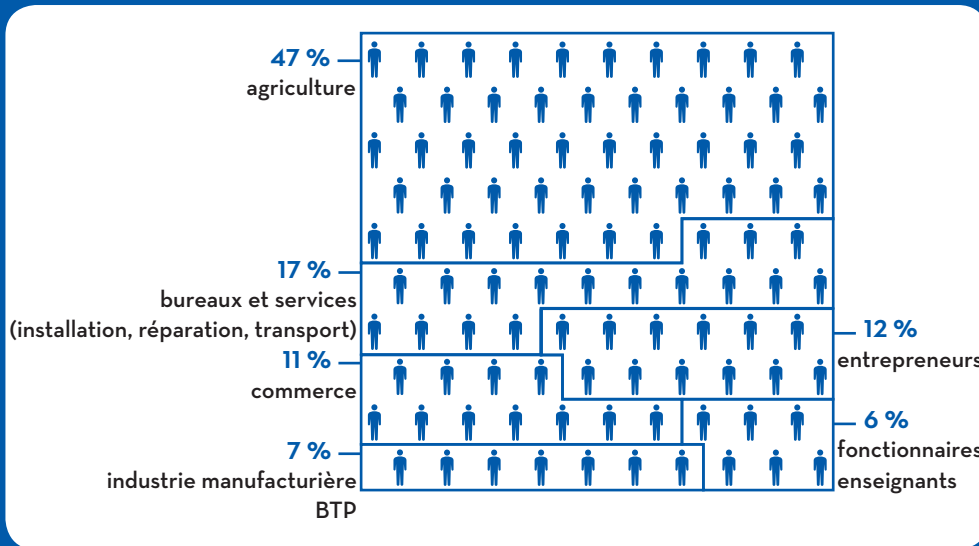
Les « jeunes » selon...



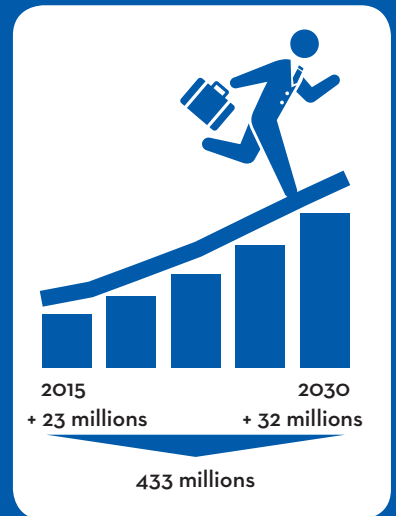
Plus de jeunes travailleurs que d'emplois



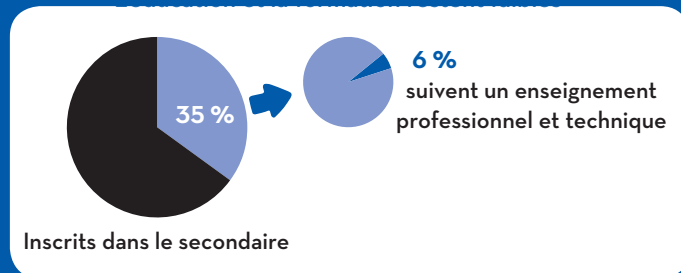
Les jeunes ruraux ne sont pas tous agriculteurs



De plus en plus d'arrivées par an sur le marché du travail *



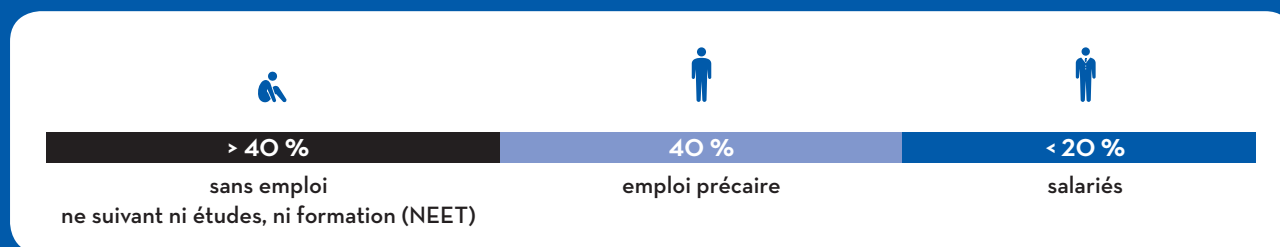
L'éducation et la formation restent faibles



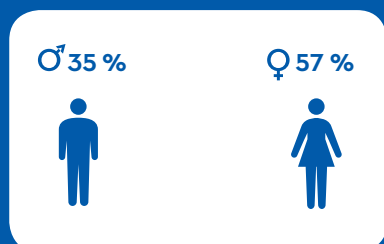
Près de 75 % des jeunes Africains vivent avoir moins de 2 \$ par jour



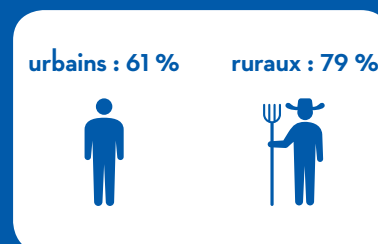
La majorité des jeunes est au chômage ou exerce un emploi précaire



Les jeunes femmes sont les plus touchées par le chômage et la précarité



Les jeunes ruraux sont plus touchés par la précarité



Lexique

Une *personne au chômage* est une personne qui est simultanément sans travail, disponible pour travailler et à la recherche d'un travail. Le taux de chômage des jeunes ne reflète pas pleinement la situation des jeunes sans emploi, car il ne tient pas compte des « découragés », c'est-à-dire de ceux qui ont cessé de chercher un emploi. Or, ces jeunes se trouvent souvent dans une situation plus précaire que les sans-emploi qui cherchent encore du travail.

Les *jeunes NEET* (de l'anglais « not in employment, education or training ») sont les jeunes sans emploi, ne suivant ni études ni formation. Les NEET englobent les jeunes chômeurs et les jeunes découragés, ainsi que ceux qui ne font pas partie de la population active et les inactifs.

Un *emploi précaire* est un emploi instable, qui ne permet pas d'obtenir ou de conserver dans un futur proche un niveau de vie correct et qui engendre un sentiment d'incertitude sur l'avenir. Les critères de la précarité varient selon les pays. La précarité de l'emploi est souvent liée à des revenus très faibles et à des contrats de travail courts ou fragiles. Dans cet article, les jeunes ayant un emploi

précaire sont les jeunes travaillant à leur compte et les travailleurs familiaux. Ces personnes sont en effet moins susceptibles que les autres catégories de travailleurs de bénéficier d'un contrat formel, d'avoir accès aux prestations ou aux programmes de protection sociale, et qu'ils sont plus vulnérables face aux cycles économiques.

Le *sous-emploi* renvoie à des personnes qui travaillent à temps partiel sans l'avoir choisi, c'est-à-dire qui souhaiteraient travailler à plein temps, mais ne trouvent pas d'emploi.

Le *travail informel* revêt deux formes : l'emploi informel dans le secteur informel (dans entreprises non immatriculées) et le travail informel dans une entreprise du secteur formel (sans contrat de travail ni protection sociale). Le travail dans le secteur informel est prédominant dans la plupart des pays d'Afrique subsaharienne. L'emploi précaire et l'emploi informel sont étroitement liés, mais ne se recoupent pas complètement : certains travailleurs informels indépendants peuvent être assez bien lotis et non vulnérables.