

## Point sur la situation alimentaire au Sahel (PSA)

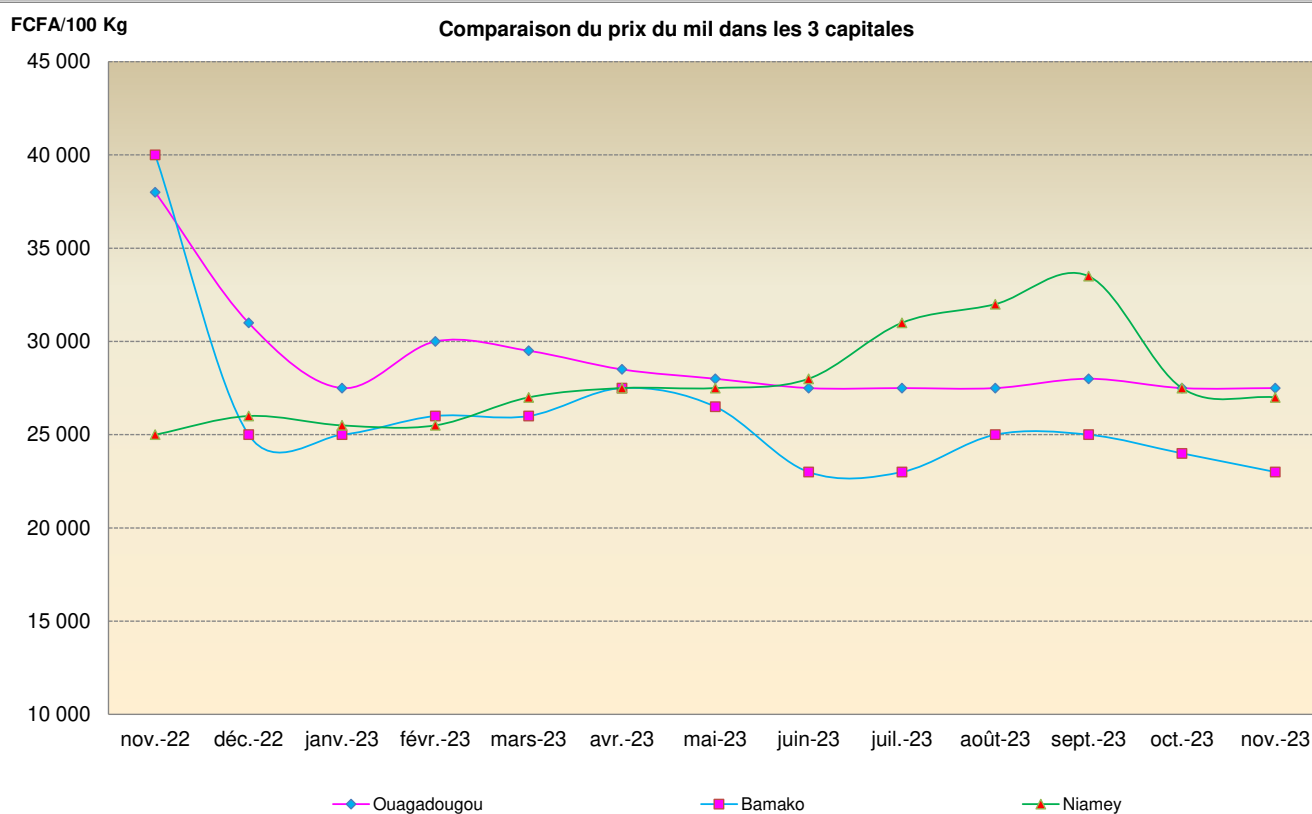
Bulletin mensuel d'information sur le prix des céréales : Niger - Mali - Burkina Faso

Suivi de campagne n 271– novembre 2023

Archives du bulletin PSA > [www.afriqueverte.org/index.cfm?srub=59](http://www.afriqueverte.org/index.cfm?srub=59)

**DEBUT NOVEMBRE, LA TENDANCE GENERALE DE L'EVOLUTION DES PRIX DES CEREALES EST MARQUEE PAR UNE BAISSSE POUR LES CEREALES SECHES AU NIGER ET AU MALI, ET UNE STABILITE AU BURKINA.**

### 1- PRIX DES CÉRÉALES : pour le sac de 100 kg, en FCFA (prix à la consommation)



**Comparatif du prix du mil début novembre 2023 :**

**Prix par rapport au mois passé (octobre 2023) :**

**0% à Ouaga, -4% à Bamako, -2% à Niamey**

**Prix par rapport à l'année passée (octobre 2022) :**

**-28% à Ouaga, -43% à Bamako, +8% à Niamey**

**Par rapport à la moyenne des 5 dernières années (nov. 2018 - nov. 2022) :**

**+15% à Ouaga, +3% à Bamako, +20% à Niamey**

# 1-1 AcSSA Afrique Verte Niger

Source : SimAgri et Réseau des animateurs AcSSA

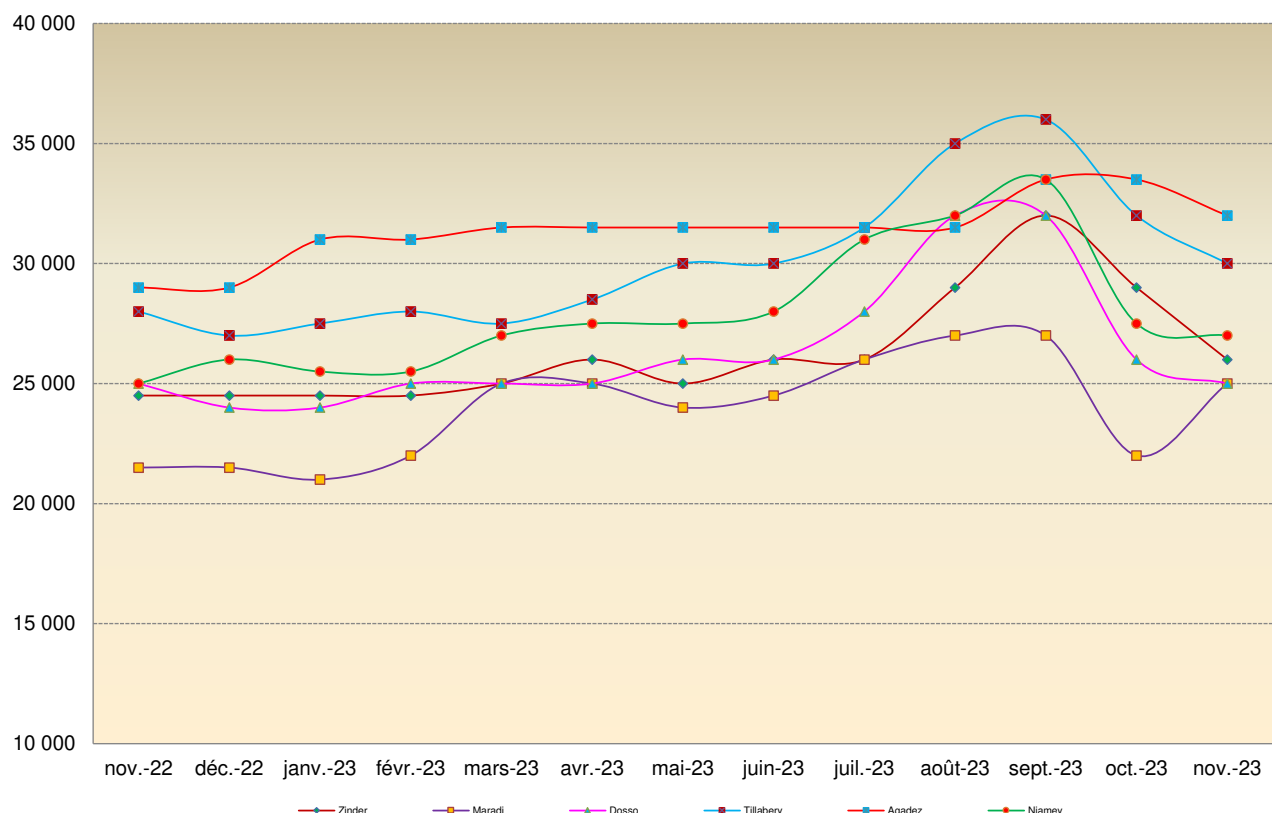
| Régions   | Marchés de référence | Riz importé | Mil local | Sorgho local | Maïs importé |
|-----------|----------------------|-------------|-----------|--------------|--------------|
| Zinder    | Dolé                 | 62 000      | 26 000    | 25 000       | 25 000       |
| Maradi    | Grand marché         | 60 000      | 25 000    | 24 000       | 25 000       |
| Dosso     | Grand marché         | 64 000      | 25 000    | 29 000       | 25 000       |
| Tillabéry | Tillabéry commune    | 58 000      | 30 000    | 32 000       | 25 000       |
| Agadez    | Marché de l'Est      | 64 000      | 32 000    | 32 000       | 45 000       |
| Niamey    | Katakoto             | 64 000      | 27 000    | 28 500       | 24 000       |

**Commentaire général** : début novembre, la tendance de l'évolution des prix des céréales est marquée par une baisse pour les céréales sèches (avec une faible amplitude par rapport au mois passé) à la faveur des nouvelles récoltes issues de la campagne d'hivernage 2023 et une variabilité pour le riz. Toutefois, le niveau général des prix reste très élevé par rapport au pouvoir d'achat des populations affectées par 4 mois d'embargo imposé par la CEDEAO suite aux événements du 26 juillet 2023. Les variations à la baisse ont été enregistrées pour : a) le **mil** à Zinder (-10%), Tillabéry (-6%), Dosso et Agadez (-4%) et Niamey (-2%) ; b) le **sorgho** à Dosso (-24%), Zinder (-17%), Niamey (-12%), Tillabéry (-6%), Maradi et Agadez (-4%) et c) le **maïs** à Tillabéry (-17%) et Dosso (-7%). Quelques hausses ont été enregistrées pour le **mil** à Maradi (+14%) et pour le **riz** à Dosso et Agadez (+7%).

**L'analyse spatiale des prix** classe le marché d'Agadez au premier rang des marchés les plus chers, suivi de Tillabéry, Niamey, Dosso, Zinder et Maradi. **L'analyse de l'évolution des prix en fonction des produits** indique pour : i) le **riz**, baisse à Tillabéry et Niamey, hausse à Dosso et Agadez et stabilité à Zinder et Maradi ; ii) le **mil**, hausse à Maradi et baisse sur les autres marchés ; iii) le **sorgho**, baisse sur tous les marchés et iv) le **maïs**, stabilité à Agadez et baisse sur les autres marchés. **Comparés à début novembre 2022**, les prix sont en hausse pour toutes les céréales et sur tous les marchés, exception faite pour le mil à Dosso et le maïs à Zinder (stable). Les variations par produit sont pour : i) le **mil**, hausse à Maradi (+16%), Agadez (+10%), Niamey (+8%), Tillabéry (+7%) et Zinder (+6%) ; ii) le **sorgho**, hausse à Dosso (+26%), Tillabéry (+16%), Maradi (+14%), Niamey (+10%), Agadez (+7%) et Zinder (+2%) ; iii) le **maïs**, hausse à Agadez (+41%), Niamey (+33%), Tillabéry (+19%), Maradi (+9%), Dosso (+4%) et Zinder (stable) et iv) le **riz**, hausse à Niamey, Dosso et Agadez (+39%), Maradi (+36%), Tillabéry et Zinder (+32%), **Comparés à la moyenne des 5 dernières années**, les prix sont en hausse pour tous les produits et sur tous les marchés. Les variations par produit sont pour : i) le **mil**, (+30%) à Agadez, (+29%) à Maradi, (+24%) à Tillabéry, (+23%) à Zinder, (+21%) à Dosso et (+20%) à Niamey ; ii) le **sorgho**, (+64%) à Dosso, (+55%) à Niamey, (+47%) à Tillabéry, (+35%) à Zinder, (+30%) à Agadez et (+23%) à Maradi ; iii) le **maïs**, (+61%) à Agadez, (+36%) à Niamey, (+30%) à Dosso, (+29%) à Maradi, (+25%) à Tillabéry et (+24%) à Zinder et iv) le **riz**, (+50%) à Niamey, (+45%) à Dosso, (+42%) Agadez, (+41%) à Zinder, (+40%) à Maradi et (+48%) à Tillabéry.

FCFA/100 Kg

Evolution du prix du mil au Niger



**Tillabéry** : baisse pour toutes les céréales.

**Niamey** : baisse générale des prix des céréales.

**Dosso** : hausse pour le riz et baisse pour les céréales sèches.

**Agadez** : hausse pour le riz, stabilité pour le maïs, baisse pour le mil et le sorgho

**Zinder** : stabilité pour le riz et baisse pour les céréales sèches.

**Maradi** : stabilité pour le riz, hausse pour le mil et baisse pour le sorgho et le maïs

## 1-2 AMASSA Afrique Verte Mali

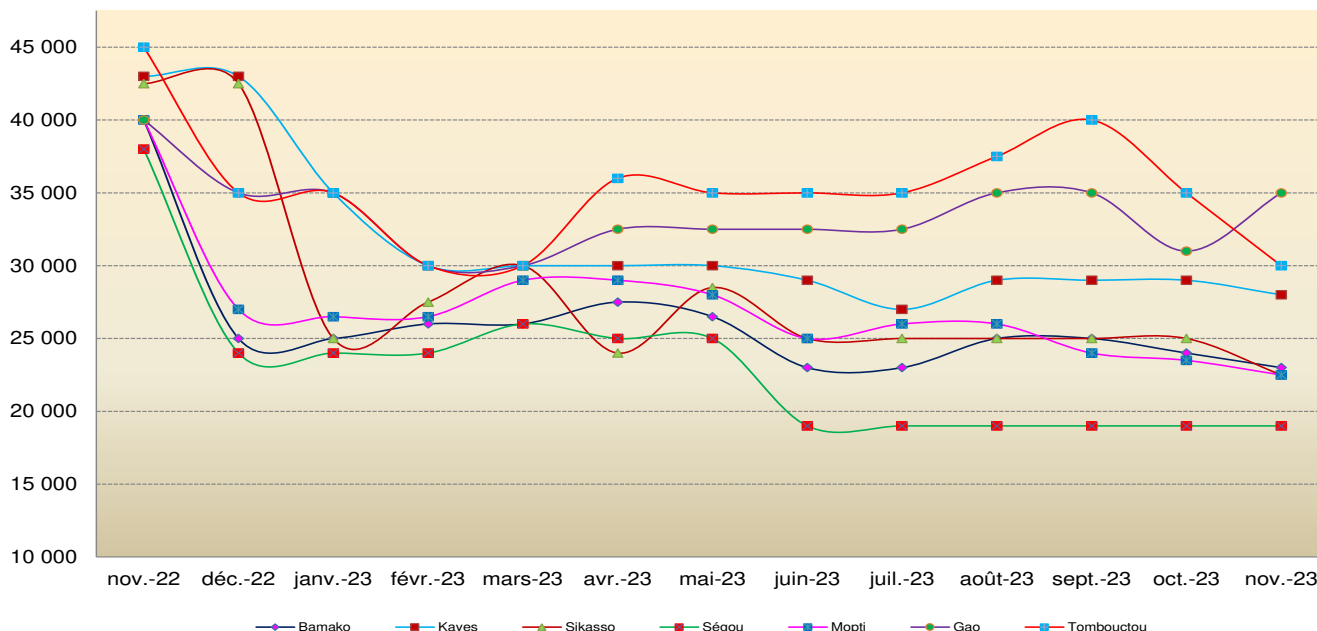
Sources : OMA et réseau des animateurs AMASSA

| Régions    | Marchés de référence | Riz local | Riz importé | Mil local | Sorgho local | Maïs local |
|------------|----------------------|-----------|-------------|-----------|--------------|------------|
| Bamako     | Bagadadji            | 45 000    | 43 000      | 23 000    | 23 000       | 18 000     |
| Kayes      | Kayes centre         | 50 000    | 40 000      | 28 000    | 26 000       | 21 000     |
| Sikasso    | Sikasso centre       | 45 000    | 44 000      | 22 500    | 20 500       | 17 500     |
| Ségou      | Ségou centre         | 47 500    | 40 000      | 19 000    | 22 000       | 21 000     |
| Mopti      | Mopti digue          | 45 000    | 44 000      | 22 500    | 23 000       | 23 000     |
| Gao        | Parcage              | 60 000    | 60 000      | 35 000    | 35 000       | 28 000     |
| Tombouctou | Yooubouer            | 50 000    | -           | 30 000    | 30 000       | 30 000     |

**Commentaire général :** début novembre, l'évolution des prix des céréales amorce une tendance de baisse saisonnière avec toutefois, des cas de stabilité et de hausse. C'est ainsi que les baisses observées l'ont été pour : i) **le mil** à Tombouctou (-14%), à Sikasso (-10%), à Bamako et Mopti (-4%) et enfin à Kayes (-3%) ; ii) **le sorgho** à Tombouctou (-15%) et à Sikasso (-7%) ; iii) **le maïs** à Tombouctou (-19%), à Bamako, Kayes et Sikasso (-5%) ; iv) **le riz local** à Gao (-14%), à Sikasso (-4%) et à Bamako (-2%) ; v) **le riz importé** à Gao (-14%). Les hausses ont été observées pour : i) **le mil** à Gao (+13%) ; ii) **le sorgho** à Kayes (+18%) et à Ségou (+10%) et iii) **le riz local** à Mopti (+2%). Ailleurs les prix sont restés stables. **L'analyse spatiale des prix** fait ressortir que le marché de Ségou reste le moins cher pour le **mil** et le **sorgho** ; Sikasso le plus cher pour le **maïs** ; les marchés de Mopti et Sikasso sont les moins chers pour le **riz local** et Ségou rejoint Kayes dans sa position de marché le moins cher pour le **riz importé**. A l'inverse, Tombouctou, reste le plus cher pour le **mil**, le **sorgho** et le **maïs** et Gao est le plus cher pour les deux types de **riz**. **Comparés à début novembre 2022**, les prix sont à la baisse pour les céréales sèches et à la hausse pour le riz. Les variations par produit sont, pour : i) le **mil**, baisse à Ségou (-50%), Sikasso (-47%), Mopti (-44%), Bamako (-43%), Kayes (-35%), Tombouctou (-33%) et Gao (-13%) ; ii) le **sorgho**, baisse à Sikasso (-41%), Mopti (-39%), Ségou (-32%), Bamako (-29%), Kayes (-28%) et Tombouctou (-20%) ; iii) le **maïs**, en baisse à Tombouctou (-33%), à Mopti (-30%), Bamako (-20%), Kayes (-19%), Sikasso (-17%), Ségou (-7%) et en hausse à Gao (+10%) ; iv) pour le **riz local**, en hausse à Mopti (-5%) et Kayes (-4%) ; en hausse à Gao (+20%), Ségou (+8%) et Bamako (+6%) ; stable à Tombouctou et Sikasso et v) pour le **riz importé**, en hausse à Gao (+41%), Bamako et Kayes (+16%), Mopti (+10%), Sikasso (+5%) et en baisse à Ségou (-5%). **Comparés à la moyenne des 5 dernières années**, les prix sont en hausse pour toutes les céréales et sur tous les marchés, exception faite pour le mil à Ségou (-3%), Sikasso et Mopti (-1%) et pour le sorgho à Tombouctou (stable). Les variations par produit sont pour : i) le **mil**, hausse à Gao (+45%), Kayes et Tombouctou (+9%) et Bamako (+3%), baisse à Ségou (-3%) Sikasso et Mopti (-1%) ; ii) le **sorgho**, hausse à Gao (+119%), Bamako (+26%), Ségou (+19%), Kayes (+16%) Sikasso (+12%), Mopti (+10%) et Tombouctou (+9%) ; iii) le **maïs**, hausse à Gao (+41%), Ségou (+26%), Sikasso (+24%), Tombouctou (+23%), Mopti (+17%), Kayes (+15%) et Bamako (+14%) ; iv) le **riz local**, hausse à Gao (+42%), Ségou (+29%), Tombouctou (+25%), Bamako (+20%), Sikasso (+19%), Kayes (+16%) et Mopti (+15%) et v) le **riz importé**, hausse à Gao (+60%), Mopti (+28%), Bamako (+25%), Kayes (+21%), Sikasso (+19%) et Ségou (+13%).

FCFA/100Kg

Evolution du prix du mil au Mali



**Mopti :** hausse pour le riz local et baisse pour le mil et stabilité pour les autres céréales.

**Kayes :** hausse pour sorgho, baisse pour le mil et le maïs et stabilité pour les 2 types de riz.

**Bamako :** baisse pour le maïs, le mil et le riz local ; stabilité pour sorgho et riz importé.

**Tombouctou :** absence du riz importé, stabilité pour le riz local et baisse pour les céréales sèches.

**Gao :** baisse pour les 2 types de riz, hausse pour le mil et stabilité pour le sorgho et le maïs.

**Ségou :** hausse pour le sorgho et stabilité pour les autres produits.

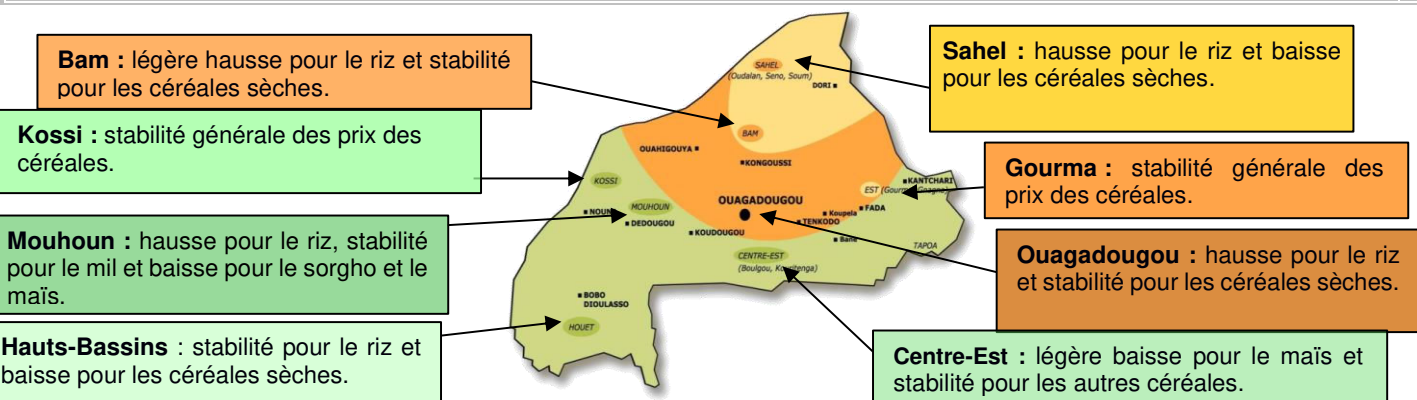
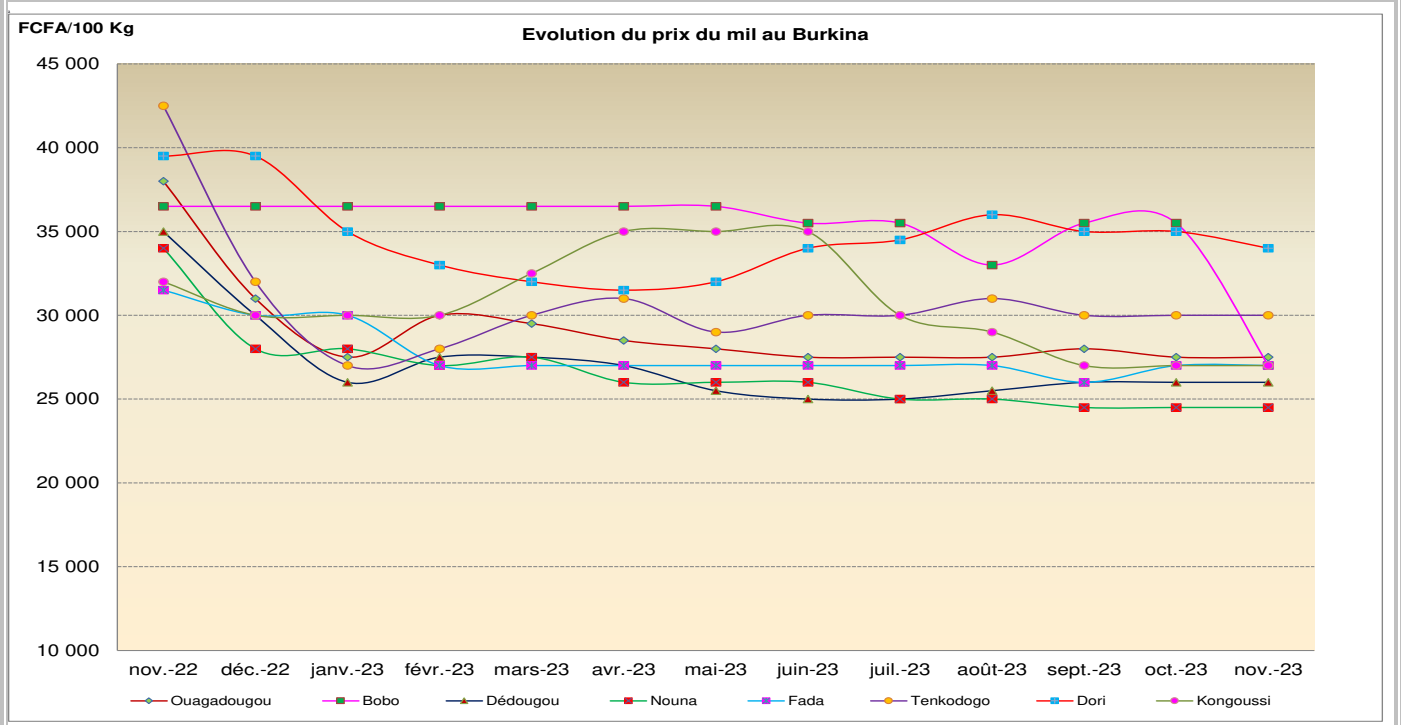
**Sikasso :** stabilité pour riz importé et baisse pour les autres produits.

### 1-3 APROSSA Afrique Verte Burkina

Source : Réseau des animateurs APROSSA

| Régions                | Marchés de référence | Riz importé | Mil local | Sorgho local | Maïs local |
|------------------------|----------------------|-------------|-----------|--------------|------------|
| Ouagadougou            | Sankaryaré           | 40 000      | 27 500    | 22 000       | 21 000     |
| Hauts Bassins (Bobo)   | Nienéta              | 42 000      | 27 000    | 22 000       | 21 000     |
| Mouhoun (Dédougou)     | Dédougou             | 45 000      | 26 000    | 20 000       | 19 500     |
| Kossi (Nouna)          | Grd. Marché de Nouna | 44 000      | 24 500    | 21 500       | 22 500     |
| Gourma (Fada)          | Fada N'Gourma        | 42 000      | 27 000    | 24 500       | 26 000     |
| Centre-Est (Tenkodogo) | Pouytenga            | 42 500      | 30 000    | 22 000       | 25 000     |
| Sahel (Dori)           | Dori                 | 46 000      | 34 000    | 29 000       | 28 000     |
| Bam (Kongoussi)        | Kongoussi            | 43 000      | 27 000    | 22 500       | 22 500     |

**Commentaire général :** Début novembre, la tendance générale de l'évolution des prix est marquée par une stabilité ponctuée de quelques variations à la baisse pour les céréales sèches et à la hausse pour le riz. Les variations à la baisse ont été enregistrées pour : i) le **mil** à Bobo (-24%) et Dori (-3%) ; ii) le **sorgho** à Dédougou (-5%), Dori (-3%) et Bobo (-2%) et iii) le **maïs** à Dori (-7%), Dédougou (-5%) et à Bobo et Pouytenga (-2%). Les hausses ont été observées pour le **riz** à Dédougou (+6%), Ouagadougou (+3%), Dori (+2%) et Kongoussi (+1%). Ailleurs les prix restent stables. **L'analyse spatiale des prix** fait ressortir que les marchés les moins chers restent : Nouna pour le **mil**, Dédougou pour le **sorgho** et le **maïs**, Ouagadougou pour le **riz**. A l'inverse, le marché de Dori est le plus cher pour toutes les céréales. **Comparés à début novembre 2022**, les prix des céréales sont en baisse pour le mil et le sorgho, à la hausse pour le maïs et variables pour le riz. Les variations par produit sont : a) le **riz** en baisse à Fada (-5%), Ouagadougou (-4%) et Nouna (-2%), en hausse à Dédougou (+13%), Dori (+5%) et Pouytenga (+1%) stable à Bobo et Kongoussi ; b) le **mil**, baisse à Pouytenga (-29%), Ouagadougou et Nouna (-28%), Bobo et Dédougou (-26%), Kongoussi (-16%), Fada et Dori (-14%) ; c) le **sorgho**, baisse à Dédougou (-17%), Kongoussi (-10%), Ouagadougou (-8%), Fada (-6%), Bobo et Nouna (-4%), Dori (-3%) et hausse à Pouytenga (+2%) et d) le **maïs** en baisse à Kongoussi (-10%), Bobo (-5%) et Nouna (-4%), hausse à Dori (+24%), Dédougou et Pouytenga (+11%), Fada (+4%) Ouagadougou (+2%). **Comparés à la moyenne des 5 dernières années**, les prix sont en hausse pour toutes les céréales. Les variations par produit sont pour : i) le **riz**, à Dori (+23%), Dédougou (+19%), Nouna (+13%), Kongoussi (+9%), Fada et Ouagadougou (+6%), Bobo et Pouytenga (+4%) ; ii) le **mil**, hausse à Dori (+31%), Pouytenga (+29%), Kongoussi (+26%), Dédougou (+23%), Nouna (+22%), Fada (+18%), Ouagadougou (+15%) et Bobo (+14%) ; iii) le **sorgho**, hausse à Nouna (+47%), Dori (+37%), Pouytenga (+33%), Dédougou (+31%), Fada (+30%), Ouagadougou (+29%), Bobo (+25%) et Kongoussi (+18%) et iv) le **maïs**, hausse à Pouytenga (+50%), Dori (+48%), Nouna (+42%), Fada (+38%), Dédougou (+36%), Bobo et Ouagadougou (+35%), Kongoussi (+16%).



## 2- État de la sécurité alimentaire dans les pays

### AcSSA – Niger

Début novembre, la situation alimentaire s'est légèrement améliorée chez les producteurs agricoles suite aux récoltes en cours dans toutes les régions. Toutefois, la situation reste globalement difficile et est impactée par les sanctions de la CEDEAO contre le pays. Même si on observe une certaine stabilité voire une baisse des prix des produits alimentaires, leur niveau reste déjà très élevé par rapport au pouvoir d'achat notamment des salariés à faible revenus qui sont d'habitude les principales victimes de l'inflation. Les marchés sont moyennement approvisionnés en céréales importées et faiblement en céréales locales.

**Agadez** : la situation alimentaire est moyenne et en légère amélioration par rapport au mois précédent. Certes, les marchés sont faiblement approvisionnés en céréales venant de la partie sud du pays, mais la région reçoit des denrées alimentaires importées de l'Algérie. Les prix des céréales sont à un niveau très élevé, ce qui fait que les termes de l'échange bétail/ céréales sont défavorables pour les éleveurs.

**Zinder** : la situation alimentaire a connu une certaine amélioration en zone rurale grâce aux récoltes en cours. Le prix des céréales sèches continue leur baisse entamé le mois précédent, néanmoins la situation générale reste impactée par la fermeture des frontières avec le Nigéria qui est le premier partenaire économique de la région.

**Maradi** : la situation alimentaire est moyenne dans la région à la faveur des nouvelles récoltes. Toutefois, à l'instar de la région voisine de Zinder, la situation économique générale reste impactée par la fermeture des frontières avec le Nigéria voisin.

**Tillabéry** : la situation alimentaire reste toujours précaire notamment la bande frontalière avec le Mali et le Burkina. Les marchés sont faiblement approvisionnés en céréales locales et moyennement en céréales importées principalement du Burkina. Cependant, à la faveur des récoltes en cours pour les céréales sèches, les légumineuses et le riz, les producteurs agricoles dépendent de moins en moins du marché pour subvenir à leurs besoins quotidiens.

**Dosso** : la situation alimentaire est relativement calme dans la région à la faveur des nouvelles récoltes pour toutes les cultures vivrières. La position géographique de la région qui partage les frontières avec le Bénin et le Nigéria impacte fortement l'économie locale et conséquemment les revenus.

### AMASSA – Mali

Début novembre, la situation alimentaire s'améliore progressivement à la faveur de l'arrivée à maturité de certaines cultures de la campagne agricole contribuant de manière substantielle à l'alimentation des ménages et aux revenus des producteurs. D'autre part, les prévisions de récoltes sont estimées meilleures par rapport à celles de l'année dernière. Toutefois, la situation sécuritaire connaît une recrudescence des conflits entre les groupes armés et les militaires dans le nord et le centre du pays avec des perturbations énormes sur les flux commerciaux dans ces zones. L'approvisionnement des marchés demeure à un niveau moyen dans l'ensemble. Les disponibilités céréalières sont renforcées par les légumineuses, tubercules, arachides autant au niveau des ménages que sur les marchés par endroits.

**Bamako** : la situation alimentaire est relativement satisfaisante. Le niveau d'approvisionnement du marché en céréales reste moyen et la tendance des prix à la baisse. Elle est renforcée par la disponibilité d'autres produits alimentaires non céréaliers.

**Kayes** : la situation alimentaire est jugée globalement satisfaisante en dépit de la hausse du prix de la principale céréale (sorgho). Le niveau d'approvisionnement du marché en céréales est moyen. Au niveau des ménages, les disponibilités céréalières sont renforcées par les tubercules, légumineuses, etc. Les stocks publics OPAM positionnés sont de 1 086 tonnes de mil, 6 370,9 tonnes de riz importé et 900 kg de maïs.

**Sikasso** : la situation alimentaire est bonne. Les disponibilités alimentaires au niveau des ménages sont actuellement renforcées par les nouvelles récoltes notamment en maïs, légumineuses, arachide et autres tubercules. Sur les marchés, les prix affichent une tendance à la baisse favorisant ainsi leur accessibilité aux populations.

**Ségou** : la situation alimentaire reste globalement normale dans la région en cette période de début de récoltes. Le niveau d'approvisionnement du marché est en légère amélioration pour les céréales. Aucun changement d'habitude alimentaire constaté.

**Mopti** : la situation alimentaire est dans l'ensemble normale dans la zone. Elle reste tout de même difficile dans les localités touchées par l'insécurité où les mouvements des populations sont encore difficiles et les circuits d'approvisionnement perturbés. L'état d'approvisionnement des marchés est moyen, au niveau des ménages la disponibilité alimentaire est en légère amélioration à la faveur des récoltes en cours.

**Gao** : la situation alimentaire reste dégradée à cause des difficultés d'approvisionnement de la zone. Les disponibilités sur le marché et au niveau des ménages restent à des niveaux faibles. Cette situation maintient les prix à des niveaux élevés pendant que les activités économiques demeurent au ralenti.

**Tombouctou** : la situation alimentaire demeure stable et moyenne. Les perturbations persistent sur les circuits commerciaux habituels, situation qui affecte l'approvisionnement du marché en céréales. L'offre sur le marché et les stocks familiaux restent faibles.

### APROSSA – Burkina

Début novembre, la situation alimentaire demeure toujours bonne et connaît une amélioration dans l'ensemble. Le niveau d'approvisionnement des marchés est globalement normal dans plusieurs localités avec une disponibilité moyenne des céréales constatée sur certains marchés. En cette période, les prix des céréales sont globalement stables voire à la baisse sur les marchés. Ce niveau des prix s'explique en partie par la présence des produits frais de la campagne, à la baisse de la demande, à la disponibilité des produits au sein des ménages et par les différentes aides humanitaires de l'Etat, des ONG, des associations, des personnes ressources au profil des personnes déplacées internes et l'ouverture des boutiques témoins par endroit. Toutefois, l'insécurité continue d'impacter le fonctionnement de certains marchés qui restent difficiles d'accès.

**Hauts Bassins** : la situation alimentaire est satisfaisante dans la région. Le niveau d'approvisionnement du marché est satisfaisant et les prix sont en baisse par rapport au mois précédent mais restent élevés par rapport à la moyenne quinquennale.

**Mouhoun** : la situation alimentaire des ménages est bonne dans l'ensemble. Elle se traduit par la disponibilité des céréales et autres produits (maïs, feuilles, arachides) sur le marché. Cette situation est renforcée par les différentes aides humanitaires de l'Etat et des partenaires contribuant ainsi à améliorer la situation alimentaire des ménages, des Personnes Déplacées Internes.

**Gourma** : La situation alimentaire des ménages est préoccupante dans la région. De nombreux ménages vulnérables n'arrivent pas à assurer les 2 repas quotidiens de façon régulière. Les prix actuellement observés sur les marchés bien que stables sont en hausse par rapport à la moyenne quinquennale. Au regard de l'état général de la campagne agricole dans la région, les ménages qui, à cette période devraient se nourrir de leurs productions, s'approvisionnent jusque-là dans les marchés.

**Centre Est** : la situation alimentaire continue de s'améliorer pour les producteurs locaux. Les premières récoltes ont commencé et des produits de consommations sont disponibles dans les ménages et sur les marchés.

**Sahel** : la situation alimentaire reste difficile. Le marché est moyennement approvisionné en céréales. Les prix ont connu une légère baisse à la faveur des récoltes de la campagne. Cependant l'accessibilité demeure toujours difficile face au faible pouvoir d'achat des ménages. En outre, la situation sécuritaire ne favorise pas le transfert des vivres d'une localité à une autre.

**Centre Nord** : La situation alimentaire connaît une amélioration en cette période. La présence des produits frais de la campagne vient réguler les prix et améliorer le niveau d'approvisionnement des marchés. A cela s'ajoutent les distributions gratuites et les ventes à prix sociaux par l'Etat et les partenaires humanitaires au profit des déplacés et hôtes dans la zone.

### 3- Campagne agricole

#### Niger

La campagne agricole d'hivernage 2023 tire à sa fin avec la généralisation des récoltes dans toutes les régions. Toutefois, celle-ci n'a pas répondu à l'attente des producteurs. Les pré-évaluations de la campagne sont en cours par les gouverneurs de régions et la tendance qui se dégage tend vers un déficit céréalier.

En ce qui concerne de la culture du riz, la récolte bat son plein tant au niveau des grands périmètres irrigués (aménagements hydro agricoles) que sur les petits périmètres individuels. A cause des sanctions de la CEDEAO contre le pays, le riz local est très prisé en ce moment.

**Situation pastorale** : on observe une bonne disponibilité des ressources pastorales, un niveau de remplissage des points d'eau de surface globalement satisfaisant rendant disponible les ressources en eau pour une certaine période de l'année. En conséquence, l'état d'embonpoint des animaux est satisfaisant. Toutefois, les prix des petits ruminants sont en baisse alors que le niveau des prix des céréales est assez élevé. Ainsi, les termes de l'échange (TDE) « bétail/céréale » qui étaient déjà défavorables aux éleveurs se creusent davantage.

#### Mali

**Pluviométrie** : Les activités pluvio- orageuses ont été de plus rares comme d'habitude à travers le pays en cette période. Tout de même, des hauteurs de pluies faibles ont été recueillies par endroits dans le sud du pays. Le cumul pluviométrique du 1er avril au 20 octobre est estimé normal dans l'ensemble excepté les régions de Tombouctou, Gao et Ménaka, et les cercles de Kenieba, Kayes, Nara, Kolondiéba, Bougouni, Yanfolila, Kadiolo, Niono, Tenenkou, Youwarou, où il est déficitaire.

**Activités agricoles et état des cultures** : les activités agricoles sont essentiellement dominées par les opérations de récoltes des cultures sèches (fonio, maïs), du riz de bas-fonds, des tubercules, de pastèques et des légumineuses alimentaires. La récolte du coton se poursuit également et son transport vers l'usine d'égrenage.

Dans les zones de cultures irriguées, un début de récolte s'observe alors que les cultures sont globalement en maturation-maturité.

En dépit du retard accusé en début de campagne dans les opérations de semis, la campagne agricole s'annonce globalement bonne et les prévisions de production sont estimées par les services de statistiques supérieures à celles de l'année dernière.

La campagne de maraichage est en cours d'installation partout où les conditions y sont favorables à travers le pays.

La situation phytosanitaire est marquée par la présence des oiseaux granivores et l'apparition des sauteriaux dans certaines localités de Kayes occasionnant de faibles dégâts sur les cultures.

**Conditions d'élevage** : elles sont encore globalement bonnes à cause de la bonne disponibilité au niveau du couvert végétal et des points d'eau. Il est à noter que l'assèchement des pâturages herbacés entamé à travers le pays se poursuit à cause de la maturité des différentes espèces. Quant au pâturage inondé (Bourgou) le développement se poursuit. La production de la biomasse végétale est alors normale à excédentaire dans l'ensemble avec toutefois, des poches de déficit observées par endroits dans le cercle de Goundam et Rharous.

#### Burkina

Début novembre, la pluviométrie est quasi nulle, les pluies s'étant arrêtées au cours du mois d'octobre. La campagne agricole a connu des séquences sèches enregistrées dans plusieurs localités ne permettant pas à certaines cultures telles que l'arachide, le niébé de terminer leur phase évolutive. Les opérations culturales se poursuivent et tirent à leur fin car les récoltes sont presque terminées. Dans la plupart des localités, les récoltes des céréales (maïs, mil et sorgho) et des légumineuses et oléagineux (niébé, sésame, arachide) constituent des activités agricoles dominantes.

On note également le démarrage des activités de culture maraîchère aux abords des points d'eau.

Sur le plan hydraulique, à la faveur des pluies enregistrées au cours de la campagne agricole, le niveau de remplissage des points d'eau est dans l'ensemble bon, facilitant ainsi l'abreuvement du bétail. Aussi la situation alimentaire des animaux est satisfaisante car le pâturage naturel est disponible mais le contexte sécuritaire rend certaines zones inaccessibles. Les activités maraîchères ont débuté autour des points d'eau.

#### 4- Actions du gouvernement, des organismes internationaux et des ONG (non exhaustif)

##### Niger

###### **Actions d'urgence :**

- Poursuite des opérations d'assistance en faveur des populations déplacées internes dans les régions de Tillabéry, Diffa, Tahoua et Maradi affectées par l'insécurité transfrontalière avec le Mali, le Burkina, le Nigéria et les pays riverains du bassin du lac Tchad. Dans ce cadre, les forces de défense et de sécurité joignent à leurs actions de défense des actions sociales de type distributions de kits alimentaires et de produits de première nécessité ;
- Poursuite des opérations de distributions gratuites de vivres par l'Etat en faveur des personnes vulnérables.

###### **Actions de développement :**

- Préparation de la campagne de cultures de contre saison en vue de résorber le déficit céréalier. Pour le faire le Ministère de l'Agriculture et de l'Elevage a élaboré un Programme d'intensification des cultures irriguées pour accroître l'offre des produits alimentaires du pays (produits végétaux et animaux) en valorisant les investissements existants (retenue d'eau, seuil d'épandage, barrage etc. L'objectif est de renforcer l'offre nationale en produits alimentaires et de réduire la dépendance au marché extérieur.

##### Mali

###### **Actions d'urgence :**

- Poursuite de l'assistance alimentaire du gouvernement et de ses partenaires en faveur des personnes affectées (déplacées internes des zones victimes des attaques des groupes d'opposition armés et victimes d'autres calamités) avec des distributions alimentaires gratuites ;
- Poursuite des ventes d'intervention de l'Etat dans les zones habituelles ;
- Poursuite de la suspension par le gouvernement, jusqu'à nouvel ordre de l'exportation et de la réexportation des céréales sur toute l'étendue du territoire national. Pour plus de détails > <https://cutt.ly/lwOilBqI>

###### **Actions de développement :**

- Lancement du projet PUPSAN (Projet d'Urgence de Production et de Sécurité Alimentaire et Nutritionnelle). D'une durée de 18 mois pour un montant de 4,73 milliards de FCFA contribuera à faciliter l'accès aux semences améliorées et aux technologies adaptées. Il contribuera aussi à augmenter les moyens de subsistance de 35 274 producteurs à travers et l'acquisition et la distribution de 1 027 tonnes de semences climato résilientes sélectionnées, 682 tonnes d'engrais NPK, 200 tonnes de DAP et 1 352 tonnes d'urée.

Lire la suite > <https://cutt.ly/lwOoy39Y>

- Organisation par la Chambre de Commerce et d'Industrie du Mali (CCIM) et ses partenaires de la SECOMA (Semaine Commerciale du Mali) avec comme objectif entre autres d'assurer une bonne promotion des produits locaux, rendre disponible à moindre coût une gamme de produits variés et regrouper en seul lieu les opérateurs économiques (producteurs, distributeurs, prestataires de services et les structures de tous les secteurs et les structures d'appui au développement du commerce) autour du « made in Mali ».

Pour plus d'infos lire > <https://cutt.ly/OwOouEH9>

##### Burkina Faso

###### **Actions d'urgence :**

- Poursuite de la distribution de vivres aux Personnes Déplacées Internes par l'Etat, par les partenaires humanitaires dans les régions touchées par l'insécurité notamment le Sahel, l'Est, le Centre Nord et la Boucle du Mouhoun ;
- Vente de céréales à prix social par la SONAGESS.

###### **Actions de développement :**

- Sourou : 500 kits offerts par deux associations aux personnes déplacées internes. Lire la suite > <https://bit.ly/47emaF4>
- Burkina / Produits locaux : un atelier pour sensibiliser les consommateurs dans le cadre de la mise en œuvre du projet « Promotion de la consommation des produits locaux en Afrique de l'Ouest (PCPL-AO) ». L'ONG TRIAS et le ROPPA en partenariat avec les acteurs de la filière riz tels que l'UNERIZ et l'UNPRB ont organisé un atelier d'information et de sensibilisation des associations de consommateurs, des OSC et autres acteurs sur la consommation du riz du Burkina Faso. La rencontre a eu lieu le mercredi 8 novembre 2023 à Ouagadougou. Lire la suite > <https://bit.ly/3SG2sNZ>
- « Consommer local, c'est travailler à avoir de belles écoles, de beaux centres de santé pour notre pays » (Aboubakar Nacanabo).

Lire la suite > <https://bit.ly/3FWGXb6>

- Burkina/Agriculture : Des acteurs satisfaits des engrais SEPB. La Société d'exploitation des phosphates (SEPB) visite les premiers essais à base d'engrais produits à l'usine de Koupéla. Lire la suite > <https://bit.ly/3PY5VVo>

- Projet de réhabilitation du lac Bam : Le comité de pilotage tient sa première session de 2023, à Kaya.

Lire la suite > <https://bit.ly/3QU1BYR>

- Système des nations unies au Burkina : Plus de 290 milliards de FCFA mobilisés en 2022 pour faire face aux défis du développement.

Lire la suite > <https://bit.ly/49ASiEn>

## 5- Actions menées – (octobre 2023)

### AcSSA – Niger

#### Formations/Ateliers :

- Atelier interne de validation des modules sur les thématiques en lien avec le marché (fonctionnement des marchés agricoles, technique de négociation, contractualisation, marketing, recherche de débouchés, participation aux appels d'offre), 24 au 25 octobre, 10 membres de l'équipe d'AcSSA dont 3 femmes ;
- Atelier de facilitation d'une rencontre entre les multiplicateurs de semence communautaire et une compagnie de semences de la région le 10 octobre 2023 à Niamey ;
- Atelier de mise en relation des OP/ PCI avec les institutions de finances afin de leur faciliter l'accès aux crédits, le 11 octobre 2023 ;
- Renforcement des capacités des communautés sur les bonnes pratiques de gestion des résidus de cultures, 8 sessions dans 8 communes du projet CSAT du 18 au 19 octobre 2023, 240 participants dont 10 femmes ;
- Formation des producteurs aux méthodes appropriées de gestion de la production végétale et animale, aux pratiques de gestion, de transformation et de techniques d'utilisation adaptées au climat (bloc multi nutritionnel du bétail : BMN), du 18 au 19 octobre, 8 sessions dans 8 communes du projet CSAT, 240 participants dont 10 femmes.

#### Appui-conseil :

- Suivi de la production au niveau des UT à Niamey, Zinder, Say, Kollo, Agadez, Téra et Tillabéry ;
- Suivi des fonds de roulement du projet FAI auprès de cinq (05) unions d'UT de Niamey et de Zinder ;

- Suivi des parcelles agro écologiques appuyées dans le cadre du projet TAPSA ;
- Suivi des activités génératrices de revenus pour les femmes ;
- Suivi des parcelles de démonstration sur les technologies agricoles intelligentes face au changement climatique dans les huit (08) communes d'intervention du projet CSAT ;
- Suivi des champs écoles paysans (CEP) dans les villages de Gaweye et Garin Ali (Tillia -Tahoua) ;
- Appui et accompagnement des paysans producteurs de semences améliorées dans la zone de Say (Tillabéry) ;
- Collecte des prix sur les marchés.

#### Autres

- Participation de 20 producteurs dont 2 femmes des projets TAPSA 2 (4 producteurs) et CSAT (16 producteurs) à la foire des intrants agro sylvo pastorales organisée à Kouré (Kollo) par SWISSAID NIGER du 19 au 21 octobre 2023. Les producteurs ont procédé à une exposition-vente de semences maraichères, céréalières et bio pesticides et fertilisants.
- Identification des UT bénéficiaires de la réhabilitation ou de l'aménagement des sites de production et sélection du prestataire chargé de la réalisation des travaux.

### AMASSA – Mali

#### Formations :

- Deux (2) sessions de formation sur l'amélioration de la capacité des partenaires en matière de planification des activités de la Plateforme d'Innovation avec 27 participants dont 10 femmes à Kayes ;
- Une session de formation sur la plateforme SIMAgri au profit de 30 membres des UT de Kayes ;
- Une session formation sur les techniques de culture en hors sol des légumes avec la participation de 60 petits producteurs maraîchers dont 28 femmes à Youré (Mopti) ;
- Une session de formation sur les démonstrations nutritionnelles à base de légumes pour 92 femmes du village de Youré (Mopti) ;
- Formation des enquêteurs pour la collecte des informations pour l'étude d'évaluation des indicateurs de la gouvernance locale dans les communes de Léré, Nampalari et Youwarou.

#### Commercialisation :

Participation des UT Bamako, Mopti et Tombouctou à la SECOMA (Foire Commerciale du Mali) à Bamako.

#### Appui/conseils :

- Animation, suivi et gestion de la plateforme SIMAgri Mali : <http://mali.simagri.net> ;
- Collecte prix sur 62 marchés et animation SENEKELA Orange Mali.
- Assistance à la production, la promotion et la commercialisation des produits transformés au niveau des UT dans toutes les zones d'intervention ;

#### Appui /conseils (suite)

- Suivi-appui-conseil en gestion et remboursement des crédits octroyés et la bonne tenue des documents de gestion ;
  - Suivi-appui-conseil de l'exécution des contrats signés lors des bourses et autres événements commerciaux ;
  - Suivi-appui-conseils du fonds revolving accordé aux unions d'UT Bamako, Mopti, Kayes, Koutiala et Ségou ;
  - Suivi et supervision des récoltes des parcelles de multiplication de semence agro écologique en région de Kayes ;
  - Suivi livraison des semences d'oignon pour la campagne de saison sèche froide pour 2.880 kg pour une valeur de 255 000 000 FCFA pour 453 ha à Ségou ;
  - Poursuite du processus d'élaboration des plans d'affaires au profit des jeunes porteurs de projets, des OP et MPE au niveau de Ségou et Sikasso ;
  - Suivi des kits bétails au niveau des localités de Koutiala et Sikasso.
- #### Autres :
- Mission de l'expert environnement du projet "SANC2S" dans la région de Sikasso en vue de s'enquérir de l'état des réalisations conformément aux normes environnementales et aux aspirations des bénéficiaires.

### APROSSA – Burkina

#### Formations :

- Formation sur les bonnes pratiques de récolte et de gestion post-récolte du riz en faveur des animateurs endogènes de l'UDPR-DIEHONSAN de Founzan, de l'UD-SCOOP-CA-PR/SINIGNASSIGUI de Safané, de l'UDSCOOPS-PR/SOUGRINOMA de Dandé et de l'Union des SCOOPS WOTAAR de Dissin, du 19 au 20 octobre à Bobo Dioulasso, 21 participants dont 7 femmes.
- Formation sur les bonnes pratiques de récolte et de gestion post-récolte du riz des producteurs endogènes de l'UDPR-DIEHONSAN de Founzan, de l'UD-SCOOP-CA-PR/SINIGNASSIGUI de Safané, de l'UDSCOOPS-PR/SOUGRINOMA de Dandé et de l'Union des SCOOPS WOTAAR de Dissin, du 21 au 30 octobre, 1179 participants dont 673 femmes.

#### Appuis conseil :

- Suivi collecte et mise en ligne des informations sur la plateforme d'information SIMAgri au Burkina <http://www.simagri.net> ;
- Appui conseil au profit de 1 374 producteurs de 23 OP dont 784 femmes dans les communes de Safané, Dandé, Founzan et Dissin par les animateurs/ projet PDRCA sur les pratiques agro écologiques et les itinéraires techniques de production du riz (notamment les variétés TS2 et Orylux) ;

- Réception provisoire d'une aire de séchage de 100 m2 et d'un hangar réhabilité équipé de 100 chaises métalliques et quatre tables le 21/10/2023 à Dandé au profit de l'UDSCOOPS-PR/SOUGRINOMA de Dandé par le projet PDRCA ;
- Construction du local pour abriter une mini-rizerie à Dissin pour le compte de l'Union des SCOOPS WOTAAR de Dissin se poursuit à travers le projet PDRCA ;
- Partenariat avec les directions provinciales du Kéné Dougou et du Houet pour le suivi des champs écoles paysannes dans le cadre du projet SANC2S ;
- Poursuite des formations sur les bonnes techniques de récolte et de conservation des boutures par le conseiller en agro écologie du Centre-Est auprès de 68 producteurs de manioc de Bagré dont 12 femmes.

#### TAPSA

- Quatre (04) Animations/Sensibilisation et deux (02) visites de suivi (Bio digesteurs et latrines, sites de Moringa) et une visite sur le site de reboisement de Dori avec les responsables de la Coopérative et des services techniques, partenaires notamment ATAD, 172 participants dont 78 femmes principalement au niveau des bio digesteurs, des sites de reboisement de Dori, Bouloye en périphérie de Dori.