

# REPUBLIQUE DU SENEGAL

-----  
Un Peuple – Un But – Une Foi  
-----

**MINISTERE DE LA FAMILLE ET  
DES ORGANISATIONS FEMININES**

-----  
**COMMISSARIAT A LA SECURITE ALIMENTAIRE**



-----  
**Cellule Etudes et Information  
Système d'Information sur les Marchés**



## **BULLETIN MENSUEL N°285 DU MARCHE AGRICOLE Décembre 2011**

# SOMMAIRE

<b>INTRODUCTION :</b> .....	<b>3</b>
<b>I - Céréales locales sèches :</b> .....	<b>4</b>
1.1 : Prix au producteur : .....	4
1.2 : Prix de détail/consommateur : .....	4
<b>II - Riz local :</b> .....	<b>5</b>
2.1: Paddy: .....	5
2.2 : Riz local décortiqué : .....	5
<b>III – Céréales importées :</b> .....	<b>5</b>
3.1 : Riz importé brisé : .....	5
3.2 : Maïs importé : .....	6
<b>IV – Légumineuses</b> .....	<b>6</b>
4.1 : Prix au producteur : .....	6
4.1.1 Arachide coque : .....	6
4.1.2 Arachide décortiquée : .....	6
4.1.3 Niébé : .....	6
4.2 : Prix de détail/consommateur : .....	7
4.2.1 : Arachide coque .....	7
4.2.2 : Arachide décortiquée .....	7
4.2.3 : Niébé .....	7
<b>V – Bétail</b> .....	<b>7</b>
<b>VI - Légumes :</b> .....	<b>8</b>
6.1 : Légumes frais : .....	8
6.2 : Oignon : .....	8
6.3 : Pomme de terre : .....	8
6.4 : Pastèque : .....	<b>Erreur ! Signet non défini.</b>
<b>VII – Flux transfrontaliers :</b> .....	<b>8</b>
<b>VIII - Perspectives du marché agricole :</b> .....	<b>8</b>
8.1 : Tendances des approvisionnements .....	8
8.1.1 L'offre : .....	8
8.1.2 La demande : .....	9
8.2 : Tendances des prix .....	9
<b>IX – Conclusion</b> .....	<b>9</b>
<b>X – ANNEXES :</b> .....	<b>10</b>
10.1 : Tableau des prix moyens mensuels nationaux des céréales : .....	10
10.2 : Tableau des prix moyens mensuels nationaux des légumineuses : .....	10
10.3 : Tableau des prix mensuels régionaux des céréales .....	11
10.4 : Tableau des prix mensuels régionaux des légumineuses .....	13

## INTRODUCTION :

### Points saillants

- Les disponibilités sont importantes pour l'arachide coque, le mil souna et le riz local décortiqué mais faibles pour tous les autres produits.
- L'approvisionnement des marchés est couvert par les importants stocks de riz ordinaire brisé importé. Les volumes disponibles sont modérés pour le riz parfumé importé et le maïs importé.
- La demande du mois a émané des consommateurs (riz, mil souna), des aviculteurs (maïs), des commerçants (mil souna, arachide) et des transformateurs (mil souna, arachide décortiquée, paddy).
- Les prix moyens mensuels des céréales locales sèches sont à des niveaux élevés qui se sont accentués avec des écarts de hausse observés au cours du mois. Ces prix, légèrement supérieurs à leur niveau de novembre 2011, sont fortement supérieurs à leur niveau de décembre 2010 et aux moyennes des cinq dernières campagnes agricoles (2006/2007 à 2010/2011).
- Les prix moyens mensuels du riz local décortiqué et ceux du riz importé brisé ordinaire sont relativement stables au cours des deux derniers mois mais connaissent d'importantes hausses par rapport à leur niveau de décembre 2011 et aux moyennes des cinq dernières années.

## I - Céréales locales sèches :

Les transactions portent essentiellement sur le mil souna dont l'offre, grâce au battage des nouvelles récoltes s'est légèrement améliorée. Les offres en maïs et en sorgho sont faibles et ont même accusé des baisses. Cette situation reflète le niveau modeste des productions pour ces différentes spéculations.

Les prix moyens mensuels se caractérisent par leur niveau élevé marqué par des hausses par rapport à toutes les périodes de référence. Les écarts de hausse sont modérés par rapport au mois de novembre 2011 mais très élevés par rapport à décembre 2010 et par rapport aux moyennes des cinq dernières années.

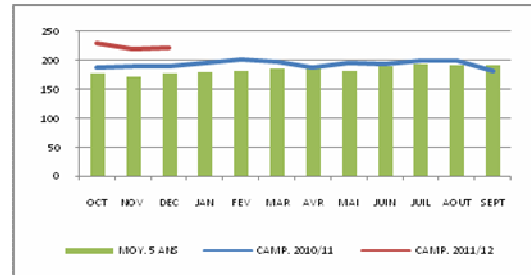
### 1.1 : Prix au producteur :

Dans les marchés de collecte, les prix au producteur des céréales ont évolué respectivement dans les fourchettes suivantes : mil souna : « **154 - 170** » F CFA/kg, sorgho : « **150 - 172** » F CFA/kg et maïs : « **152 - 189** » F CFA/kg, soient des prix moyens mensuels nationaux de 175 F CFA/kg (mil souna), et 171 F CFA/kg (maïs, sorgho).

Ces prix ont connu de légères hausses mensuelles de 9 F/kg (+5%) pour le mil souna et 7 F/kg (+4%) pour le sorgho, alors que celui du maïs est resté stable. Cette situation montre la tension précoce du marché céréalier. La comparaison annuelle indique que les prix moyens mensuels de décembre 2011 ont fortement crû par rapport à leur niveau de l'année 2010 au même mois. Ces importants écarts de hausse s'élèvent respectivement à 48 F/kg (+38%) pour le mil souna, 51 F/kg (+43%) pour le sorgho et 42 F/kg (+33%) pour le maïs. Par rapport aux moyennes des cinq dernières campagnes agricoles (2006/2010 - 2010/2011), les écarts de hausse se chiffrent à 44 F/kg (+25%), 48 F/kg

(+28%) et 46 F/kg (+27%), respectivement pour le mil souna, le sorgho et le maïs.

**Graphe 1 :** Prix moyens mensuels au producteur du mil souna



### 1.2 : Prix de détail/consommateur :

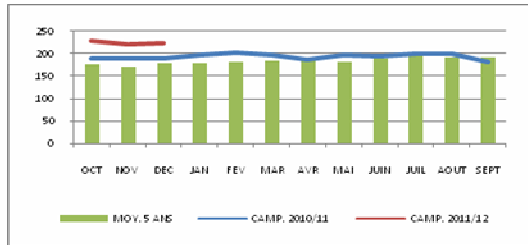
Les prix moyens mensuels régionaux de détail ont oscillé dans les fourchettes suivantes : « **169 - 253** » F CFA/kg (mil souna), « **172 - 300** » F CFA/kg (sorgho) et « **150 - 300** » (maïs). La faiblesse des offres dans les marchés de collecte s'est traduite par un transfert timide des céréales vers les marchés de consommation. Du coup, les prix se sont renchérissés davantage par rapport aux autres périodes de référence. Les prix moyens mensuels nationaux se hissent respectivement à 202 F CFA/kg (mil souna), à 206 F CFA/kg (sorgho) et à 208 F CFA/kg (maïs).

La comparaison mensuelle indique des écarts moyens modérés de hausse de 7 F/kg (+4%) pour le mil souna, 9 F/kg (+5%) pour le sorgho et de 5 F/kg (+2%) pour le maïs.

Par rapport à décembre 2010, les écarts moyens sont importants et s'élèvent à 41 F/kg (+25%) pour le mil souna, à 39 F/kg (+24%) pour le sorgho et à 42 F/kg (+24%) pour le maïs.

Par rapport aux moyennes des cinq dernières années, les prix moyens mensuels ont progressé de 36 F/kg (+18%) pour le mil souna, le sorgho et 41 F/kg (+20%) pour le maïs.

**Graphe 2 :** Prix moyens mensuels de détail du mil sounda



## II - Riz local :

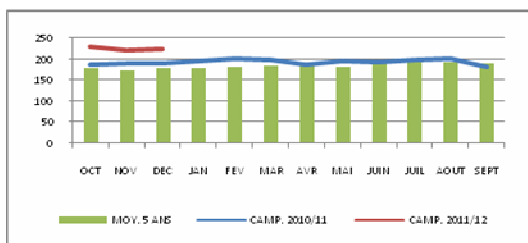
### 2.1: Paddy:

Cette céréale a été faiblement présente dans les marchés des zones de production.

### 2.2 : Riz local décortiqué :

Les prix moyens mensuels régionaux de cette céréale ont évolué dans la fourchette : « **250 – 300** » F CFA/kg, soit un prix moyen mensuel national de 280 F CFA/kg. La comparaison du prix moyen mensuel de décembre 2011 avec ceux des périodes de référence indique une stabilité par rapport au mois précédent mais une supériorité de 27 F/kg (+11%) et de 37 F/kg (+13%) par rapport à son niveau de décembre 2010 (253 F CFA/kg) et aux moyennes des cinq dernières années (243 F CFA/kg). L'important écart entre le prix moyen mensuel du riz local décortiqué et celui du riz ordinaire brisé (31 F/kg) montre que la variété locale est plus accessible pour les consommateurs, ce qui justifie sa pénétration généralisée dans le pays.

**Graphe 3 :** Prix moyens mensuels de détail du riz local décortiqué



## III – Céréales importées :

La faible présence des céréales locales a encouragé les importations de riz et du maïs. Cette situation bien que motivée par la faiblesse des productions est également favorisée par le contexte du marché international du riz ordinaire qui est marqué par une amélioration de l'offre et une baisse mensuelle du coût à la tonne.

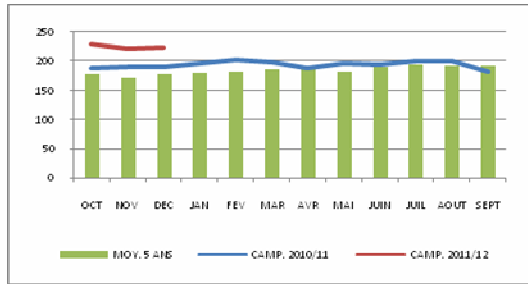
S'agissant des prix moyens mensuels nationaux, ils ont subi d'importantes hausses, à l'exception du riz parfumé.

### 3.1 : Riz importé brisé :

Les prix moyens mensuels régionaux du riz ordinaire brisé ont oscillé dans la fourchette « **288 – 342** » F CFA/kg, soit un prix moyen mensuel national de 311 F CFA/kg. Au cours des deux derniers mois, le prix de cette céréale est resté relativement stable. En revanche, les comparaisons font apparaître des écarts nets de hausse de 22 F/kg (+7%) par rapport à son niveau de décembre 2010 (289 F CFA/kg) et de 37 F/kg (+12%) par rapport aux moyennes des cinq dernières années (274 F CFA/kg).

Les prix moyens mensuels régionaux du riz parfumé brisé ont évolué dans l'intervalle « **325 – 400** » F CFA/kg, soit un prix moyen mensuel national de 355 F CFA/kg. L'évolution du prix de cette céréale indique de légères baisses par rapport à son niveau mensuel de novembre 2011 (359 F CFA/kg) et à son niveau de décembre 2010 (357 F CFA/kg) mais une stabilité par rapport à la moyenne des cinq dernières années (353 F CFA/kg).

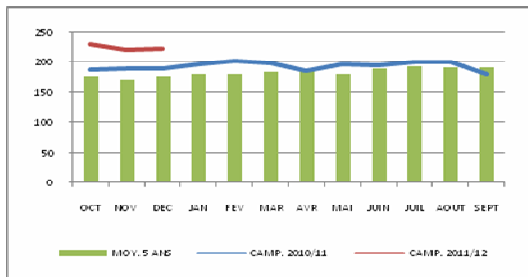
**Graphe 4 :** Prix moyens mensuels de détail du riz brisé importé ordinaire



### 3.2 : Maïs importé :

Les prix moyens mensuels régionaux de cette céréale ont évolué dans la fourchette «198 – 295» F CFA/kg, soit un prix moyen mensuel national de 223 F CFA/kg. Le prix de cette céréale est resté stable au cours du mois mais par rapport à son niveau de décembre 2010 (190 F CFA/kg) et à la moyenne des cinq dernières années (178 F CFA/kg), il a connu successivement d'importantes hausses de 33 F/kg (+18%) et de 45 F/kg (+20%) par rapport.

**Graphe 5 :** Prix moyens mensuels de détail du maïs importé



## IV – Légumineuses

L'essentiel des disponibilités en légumineuses est constitué d'arachide coque. L'arachide décortiquée et le niébé sont faiblement présents dans les marchés suivis. Il convient également de souligner la mauvaise qualité des graines d'arachide issues de la récolte de cette année.

Les prix des produits, à l'exception de celui de l'arachide coque ont tous connu des hausses.

### 4.1 : Prix au producteur :

#### 4.1.1 Arachide coque :

Dans les marchés ruraux des régions où ce produit a été visible (Fatick, Kaolack, Tamba, Kaffrine et Thiès), les prix au producteur pratiqués ont varié entre 169 F CFA/kg (Tamba) et 198 F CFA/kg (Thiès), soit un prix moyen de 180 F CFA/kg. Ce prix a accusé une baisse modérée de 23 F/kg (-11%) par rapport à son niveau du mois de novembre 2011 (203 F CFA/kg). Cette baisse est tributaire de l'augmentation du niveau de l'offre dans les marchés du bassin arachidier. Par contre, ce prix a fait un bond de 55 F/kg (+44%) par rapport à son niveau de décembre 2010 (125 F CFA/kg) et une hausse de 39 F/kg (+22%) par rapport à la moyenne des cinq dernières années (140 F CFA/kg).

#### 4.1.2 Arachide décortiquée :

Les prix moyens mensuels de cet oléagineux ont oscillé dans la fourchette «359 – 533» F CFA/kg, soit un prix moyen mensuel de 449 F CFA/kg. Ce prix a enregistré des hausses de 56 F/kg (+14%), de 201 F/kg (+81%) et de 165 F/kg (+37%) respectivement par rapport aux mois de novembre 2011 (393 F CFA/kg) et décembre 2010 (248 F CFA/kg) et par rapport à la moyenne des cinq dernières années (284 F CFA/kg).

#### 4.1.3 Niébé :

Les prix au producteur de cette légumineuse ont été relevés uniquement au niveau des marchés des régions de Fatick, de Tamba et de Thiès. Les prix moyens régionaux s'établissent ainsi qu'il suit : 450 F CFA/kg à Fatick, 400 F CFA/kg à Tambacounda et 483 F CFA/kg à Thiès.

De façon similaire, les prix moyens de ces trois régions ont connu des hausses mensuelles et annuelles importantes de 187 F/kg (+72%) et une hausse de 42% par rapport à la moyenne des cinq dernières années.

#### 4.2 : Prix de détail/consommateur :

Les prix moyens mensuels des légumineuses se caractérisent par leur niveau élevé accentué par des hausses par rapport à toutes les périodes de référence.

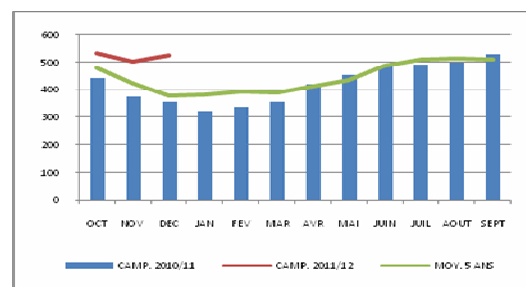
##### 4.2.1 : Arachide coque

Les prix moyens mensuels régionaux ont évolué entre un minimum de 169 F CFA/kg à Kolda et un maximum de 339 F CFA/kg à Ziguinchor, soit un prix moyen mensuel national de 208 F CFA/kg. Ce prix a progressé de 38 F/kg (+23%) par rapport à son niveau de novembre 2011 (169 F CFA/kg), de 35 F/kg (+20%) par rapport à son niveau de décembre 2010 (173 F CFA/kg) et de 36 F/kg (+17%) par rapport à la moyenne des cinq dernières années (172 F CFA/kg).

##### 4.2.2 : Arachide décortiquée

Les prix moyens mensuels régionaux de cet oléagineux sont toujours élevés. Ils ont évolué entre un prix minimal de 396 F CFA/kg à Kaolack et un prix maximal de 761 F CFA/kg à Ziguinchor, soit un prix moyen mensuel national de 525 F CFA/kg. Son allure haussière est matérialisée par des écarts positifs de 22 F/kg (+4%) par rapport à son niveau de novembre 2011 (503 F CFA/kg), de 172 F/kg (+48%) par rapport à décembre 2010 354 F CFA/kg et de 146 F/kg (+28%) par rapport à la moyenne des cinq dernières années (379 F CFA/kg).

**Graphe 6 :** Prix moyens mensuels de détail de l'arachide décortiquée



##### 4.2.3 : Niébé

Les prix moyens mensuels régionaux de cette légumineuse ont oscillé dans la fourchette « 375 – 625 » F CFA/kg, soit un prix moyen national de 484 F CFA/kg. Le prix moyen mensuel de cette légumineuse se caractérise par son allure haussière par rapport à toutes les périodes de référence. Ainsi, a-t-il augmenté successivement de 104 F/kg (+27%) par rapport à son niveau de novembre 2011 (380 F CFA/kg), de 81 F/kg (+20%) par rapport à décembre 2011 (20%) et de 131 F/kg (+27%) par rapport à la moyenne des cinq dernières années (353 F CFA/kg).

#### V – Bétail :

Le marché du bétail a subi fortement les résultats de la campagne agricole 2011/2012. En effet, après les méventes de la Tabaski, la mauvaise qualité du pâturage et la baisse des productions continuent à affecter le marché du bétail. Ainsi, face à la baisse des revenus des ménages ruraux, les éleveurs sont contraints de vendre les sujets à des prix relativement modérés voire faibles.

Pour une meilleure illustration, le tableau ci-dessous indique les prix moyens des animaux par région.

Région	Bovin	Ovin	Caprin
Louga	95 000	60 000	25 000
Fatick	183 750	67 500	21 000
Thiès	197 500	35 000	26 750
St-Louis	167 500	55 000	23 875
Kaolack	200 000	42 875	20833
Dakar	170 000	56 000	18 500
Kolda	116 000	32 500	37 500
Ziguinchor	200 000	50 000	20 000
Tambacounda	136 500	58 250	26 250
Diourbel	200 000	40 000	20 000

## VI - Légumes :

### 6.1 : Légumes frais :

Les légumes frais sont abondamment présents dans les marchés. Mais, compte tenu du niveau élevé des prix des denrées de grande consommation, les maraîchers sont obligés de céder chèrement leurs produits pour s'adapter et s'approvisionner en produits de base (riz, huile, sucre etc.).

Les autres légumes de grande consommation sont essentiellement importés (oignon, carotte, pomme de terre) et sont suffisamment présents dans les marchés. Leurs prix se caractérisent généralement par leur stabilité.

### 6.2 : Oignon :

La demande de ce produit reste constante et son prix varie entre un minimum de 300 F CFA/kg à Dakar et un maximum de 350 F CFA/kg sur les marchés des autres régions.

### 6.3 : Pomme de terre :

Ce féculent essentiellement importé est abondamment disponible sur les marchés. A l'instar de l'oignon, son prix est resté modéré et stable malgré la forte demande. A l'exception du pic relevé sur les marchés de Ziguinchor (600 F CFA/kg), il a varié dans la

fourchette « 400 – 500 » F CFA/kg partout ailleurs.

## VII – Flux transfrontaliers :

Les échanges des produits agricoles restent dominés par l'arachide.

L'huile de palme d'origine guinéenne est abondamment présente sur le marché de Diaobé et dans certains marchés de l'intérieur, notamment celui de Touba.

Les échanges du bétail se font régulièrement et à un rythme normal entre le Sénégal et ses voisins traditionnels (Mauritanie, Mali).

## VIII - Perspectives du marché agricole :

### 8.1 : Tendance des approvisionnements

#### 8.1.1 L'offre :

Au cours des prochaines semaines, le niveau d'approvisionnement des marchés devrait s'abaisser. Cette situation serait imputable à la baisse des productions (céréales, légumineuses) et à l'attitude de prudence des producteurs qui s'abstiendraient de déstocker leurs réserves céréalières autant que leurs besoins seront maîtrisés.

La forte spéculation observée depuis un mois, a contribué à la commercialisation tous azimuts de l'arachide. Du coup, les disponibilités de cet oléagineux, à défaut d'être épuisées, sont fortement entamées.

Seules les céréales importées (riz, maïs) autorisent de garder l'espoir pour assurer un approvisionnement correct des marchés.

Le marché de bétail devrait enregistrer un approvisionnement moyen à faible. En effet, face au déficit fourrager la transhumance sera précoce et sous peu, la présence des animaux sur les

marchés des zones d'élevage va subir une forte réduction.

### **8.1.2 La demande :**

La demande émanera comme d'habitude des consommateurs, des commerçants, des transformateurs et des aviculteurs. Elle portera sur plusieurs produits. Les consommateurs, en fonction des zones et des habitudes alimentaires, vont demander le mil souna, le maïs, le riz et l'arachide décortiquée. Les transformateurs vont s'intéresser davantage au mil souna, au paddy, au maïs et à l'arachide. Les commerçants glanent dans les marchés de collecte pour approvisionner des marchés en produits locaux (céréales, légumineuses). Les aviculteurs vont à la recherche du maïs pour assurer l'alimentation de la volaille.

### **8.2 : Tendances des prix**

La baisse du niveau d'approvisionnement des marchés va engendrer inexorablement un renchérissement des prix des produits locaux.

Concernant les céréales importées, le prix du riz ordinaire et du maïs ne devraient pas connaître de changements notables. Cet espoir se justifie par l'abondance de l'offre et de la baisse des prix à la tonne sur les marchés d'exportation (cf. rapport OSIRIZ, décembre 2011). Par contre, le prix du riz parfumé devrait connaître des hausses, en raison de l'augmentation de sa valeur sur le marché international.

## **IX – Conclusion**

Le mois de décembre 2011 a été caractérisé par un niveau d'approvisionnement moyen à faible pour les produits locaux (céréales, légumineuses), par des disponibilités importantes en riz importé et des stocks modérés en maïs importé. Il en a

résulté des prix élevés pour les produits locaux (céréales sèches, légumineuses) accentués par une tendance haussière. Concernant, le riz local décortiqué et les céréales importées (riz, maïs), une relative stabilité des prix a été observée.

Cette situation illustre le caractère inhabituellement tendu des marchés à pareil moment de l'année.

Les échanges des produits agricoles entre le Sénégal et ses voisins, à l'exception de l'arachide en provenance de la Guinée ou à destination de la Gambie, sont relativement faibles, voire nuls. En outre, l'huile de palme provenant de la Guinée est échangée entre les deux pays.

Quant au bétail, les transactions ont repris leur rythme normal. Ces échanges ont concerné essentiellement les ovins en provenance du Mali et de la Mauritanie.

La physionomie actuelle du marché agricole est exceptionnelle pour cette période de l'année et augure une installation précoce de la période de soudure. Cette situation devra engendrer de fortes tensions sur les marchés avec des inquiétudes pour les ménages ruraux à faibles revenus.

**X – ANNEXES :**

**10.1 : Tableau des prix moyens mensuels nationaux des céréales :**

PRODUIT	déc.-10	nov.-11	déc.-11	ECART ANNUEL	ECART MENSUEL	MOY. 5 ANS	VARIATIONS %		
							Mensuelle	Annuelle	5 ANS
MIL_PROD	126	166	175	48	9	131	5	38	25
MIL_DETAIL	161	195	202	41	7	166	4	25	18
SORGHO_PROD	120	164	171	51	7	123	4	43	28
SORGHO_DETAIL	166	196	206	39	9	170	5	24	18
SORGHO_IMP	174	198	204	30	6	167	3	17	18
MAÏS_PROD	130	172	172	42	0	126	0	33	27
MAÏS_DETAIL	167	203	208	41	5	166	2	24	20
MAÏS_IMP	190	220	223	33	3	178	1	18	20
RIZ_IMP_BR ORD.	289	310	311	22	1	274	0	7	12
RIZ_IMP_BR PARF.	357	359	355	-2	-4	353	-1	-1	0
RIZ_LOC DECORT.	253	280	280	27	0	243	0	11	13

**10.2 : Tableau des prix moyens mensuels nationaux des légumineuses :**

PRODUIT	déc.-10	nov.-11	déc.-11	ECART ANNUEL	ECART MENSUEL	MOY. 5 ANS	VARIATIONS %		
							Mensuelle	Annuelle	5 ANS
NIEBE_PROD	258	258	445	186	187	259	72	72	42
NIEBE_DET	404	380	484	81	104	353	27	20	27
COQUE_PROD	125	203	180	55	-23	140	-11	44	22
COQUE_DET	173	169	208	35	38	172	23	20	17
DECORT_PROD	248	393	449	201	56	284	14	81	37
DECORT_DET	354	503	525	172	22	379	4	48	28

### 10.3 : Tableau des prix mensuels régionaux des céréales

REGION	PRODUITS	déc-10	nov-11	déc-11	ECART ANNUEL	ECART MENSUEL
DAKAR	MIL_DETAIL	181	221	223	41	1
	SORGHO_DETAIL	194	225	-	-	-
	SORGHO_IMP	187	221	-	-	-
	MAÏS_DETAIL	200	-	210	10	-
	MAÏS_IMP	199	213	211	13	-1
	RIZ_IMP_BR ORD.	297	313	313	17	0
	RIZ_IMP_BR PARF.	400	346	345	-55	-1
	RIZ_LOC DECORT.	-	300	275	-	-25
DIOURBEL	MIL_DETAIL	118	201	169	52	-32
	SORGHO_DETAIL	131	195	150	19	-45
	SORGHO_IMP	144	213	181	38	-31
	MAÏS_DETAIL	149	197	176	27	-20
	MAÏS_IMP	169	214	198	29	-17
	RIZ_IMP_BR ORD.	269	298	296	28	-2
	RIZ_IMP_BR PARF.	350	342	342	-8	0
	RIZ_LOC DECORT.	237	268	258	21	-9
FATICK	MIL_PROD	100	161	158	58	-3
	MIL_DETAIL	145	182	175	30	-7
	SORGHO_PROD	115	-	150	35	-
	SORGHO_DETAIL	150	250	188	38	-63
	MAÏS_PROD	125	160	-	-	-
	MAÏS_DETAIL	143	209	209	67	0
	MAÏS_IMP	200	275	200	0	-75
	RIZ_IMP_BR ORD.	225	294	293	68	-1
KOLDA	MIL_DETAIL	168	211	200	32	-11
	SORGHO_DETAIL	176	215	196	20	-19
	MAÏS_DETAIL	156	214	200	43	-14
	MAÏS_IMP	180	295	295	115	0
	RIZ_IMP_BR ORD.	301	316	322	21	6
	RIZ_IMP_BR PARF.	350	350	350	0	0
KAFFRINE	MIL_PROD	115	173	168	53	-5
	MIL_DETAIL	120	179	175	55	-4
	SORGHO_PROD	120	183	172	52	-11
	SORGHO_DETAIL	135	188	177	42	-12
	MAÏS_PROD	115	203	189	74	-14
	MAÏS_DETAIL	120	213	199	79	-13
	MAÏS_IMP	-	-	200	-	-
	RIZ_IMP_BR ORD.	300	300	300	0	0
	RIZ_IMP_BR PARF.	400	375	367	-33	-8
RIZ_LOC DECORT.	-	275	275	-	0	
KAOLACK	MIL_PROD	111	158	168	57	10
	MIL_DETAIL	125	169	183	58	14
	SORGHO_PROD	125	150	-	-	-
	SORGHO_DETAIL	158	223	223	65	-1
	MAÏS_PROD	116	173	169	53	-4
	MAÏS_DETAIL	134	189	184	50	-5
	RIZ_IMP_BR ORD.	295	307	309	14	3
	RIZ_IMP_BR PARF.	346	342	356	10	15

REGION	PRODUITS	déc-10	nov-11	déc-11	ECART ANNUEL	ECART MENSUEL
LOUGA	MIL_DETAIL	160	214	210	50	-4
	SORGHO_PROD	-	215	-	-	-
	SORGHO_DETAIL	-	220	223	-	3
	MAÏS_DETAIL	-	225	241	-	16
	MAÏS_IMP	194	234	275	81	41
	RIZ_IMP_BR ORD.	300	303	318	18	14
	RIZ_LOC DECORT.	292	291	292	0	1
MATAM	MIL_DETAIL	193	250	253	61	3
	SORGHO_DETAIL	193	250	250	58	0
	MAÏS_DETAIL	188	250	250	63	0
	MAÏS_IMP	188	250	250	63	0
	RIZ_IMP_BR ORD.	288	305	303	16	-2
	RIZ_IMP_BR PARF.	325	346	350	25	4
	RIZ_LOC DECORT.	250	250	250	0	0
ST-LOUIS	MIL_DETAIL	146	241	250	104	9
	SORGHO_DETAIL	188	243	225	38	-18
	SORGHO_IMP	174	222	200	26	-22
	MAÏS_DETAIL	188	241	250	63	9
	MAÏS_IMP	170	232	225	55	-7
	RIZ_IMP_BR ORD.	300	315	342	42	27
	RIZ_IMP_BR PARF.	400	360	400	0	40
RIZ_LOC DECORT.	280	274	300	20	26	
TAMBA	MIL_PROD	108	173	154	47	-18
	MIL_DETAIL	131	228	185	55	-43
	SORGHO_PROD	109	174	156	47	-18
	SORGHO_DETAIL	124	222	179	54	-43
	MAÏS_PROD	104	173	152	47	-21
	MAÏS_DETAIL	118	214	172	54	-42
	MAÏS_IMP	-	-	200	-	-
	RIZ_IMP_BR ORD.	293	288	288	-6	0
	RIZ_IMP_BR PARF.	322	328	330	8	3
RIZ_LOC DECORT.	-	268	260	-	-8	
THIES	MIL_PROD	132	171	170	38	-1
	MIL_DETAIL	147	203	196	49	-7
	SORGHO_DETAIL	200	225	225	25	0
	SORGHO_IMP	-	208	213	-	5
	MAÏS_DETAIL	-	200	213	-	13
	MAÏS_IMP	192	225	217	25	-8
	RIZ_IMP_BR ORD.	283	296	306	23	10
	RIZ_IMP_BR PARF.	315	337	350	35	13
RIZ_LOC DECORT.	275	276	288	13	12	
ZIGUINCHOR	MIL_DETAIL	200	246	238	38	-9
	SORGHO_DETAIL	200	263	300	100	38
	MAÏS_DETAIL	213	300	300	88	0
	RIZ_IMP_BR ORD.	319	300	300	-19	0
	RIZ_IMP_BR PARF.	350	325	325	-25	0

## 10.4 : Tableau des prix mensuels régionaux des légumineuses

REGION	PRODUITS	déc.-10	nov.-11	déc.-11	ECART ANNUEL	ECART MENSUEL
DAKAR	NIEBE_DET	448	223	464	17	242
	DECORT_PROD	-	450	-	-	-
	DECORT_DET	425	492	558	133	67
DIOURBEL	NIEBE_DET	318	340	375	58	35
	COQUE_DET	177	175	194	18	19
	DECORT_DET	324	515	470	146	-45
FATICK	NIEBE_PROD	225	153	450	225	298
	NIEBE_DET	500	279	521	21	242
	COQUE_PROD	124	-	-	-	-
	COQUE_DET	154	145	228	75	84
	DECORT_PROD	262	255	500	238	245
	DECORT_DET	334	430	600	266	170
KOLDA	NIEBE_DET	454	477	509	56	32
	COQUE_DET	127	166	167	41	2
	DECORT_PROD	-	200	-	-	-
	DECORT_DET	312	528	456	144	-72
KAFFRINE	NIEBE_PROD	-	170	-	-	-
	NIEBE_DET	-	175	-	-	-
	COQUE_PROD	135	224	179	44	-45
	COQUE_DET	147	203	185	38	-18
	DECORT_PROD	275	455	490	215	35
	DECORT_DET	300	548	540	240	-8
KAOLACK	NIEBE_DET	388	-	-	-	-
	COQUE_PROD	128	181	182	54	1
	COQUE_DET	135	186	189	54	3
	DECORT_PROD	237	381	359	122	-22
	DECORT_DET	264	412	396	133	-16
LOUGA	NIEBE_DET	311	353	384	73	31
	COQUE_DET	-	175	175	-	0
	DECORT_DET	328	538	530	202	-8
MATAM	NIEBE_DET	559	-	-	-	-
	COQUE_DET	275	-	-	-	-
	DECORT_DET	394	-	-	-	-
ST-LOUIS	NIEBE_DET	413	580	550	138	-30
	COQUE_DET	300	-	-	-	-
	DECORT_DET	456	667	700	244	33
TAMBA	NIEBE_PROD	250	287	400	150	113
	NIEBE_DET	366	375	487	121	112
	COQUE_PROD	118	178	169	52	-8
	COQUE_DET	131	111	198	67	87
	DECORT_PROD	220	307	425	205	118
	DECORT_DET	294	423	517	222	94
THIES	NIEBE_PROD	292	298	483	192	185
	NIEBE_DET	348	400	517	169	117
	COQUE_PROD	125	200	198	73	-3
	COQUE_DET	250	-	-	-	-
	DECORT_PROD	306	508	533	227	25
	DECORT_DET	400	550	550	150	0
ZIGUINCHOR	NIEBE_DET	516	375	625	109	250
	COQUE_DET	200	150	339	139	189
	DECORT_DET	594	825	761	167	-64