

REPUBLIQUE DU SENEGAL

Un Peuple – Un But – Une Foi

PRESIDENCE DE LA REPUBLIQUE

Cabinet du Président
Délégation générale à la protection sociale
et à la Solidarité nationale



COMMISSARIAT A LA SECURITE ALIMENTAIRE



Cellule Etudes et Information
Système d'Information sur les Marchés



BULLETIN MENSUEL N°303 DU MARCHÉ AGRICOLE, Juin 2013

SOMMAIRE

INTRODUCTION	3
I - Céréales locales sèches :	4
1.1 : Prix au producteur :.....	4
1.2 : Prix de détail/consommateur :.....	4
II - Riz local :	5
2.1: Paddy:	5
2.2 : Riz local décortiqué :.....	5
III – Céréales importées :	5
3.1 : Riz importé brisé :.....	5
3.1 : Riz importé parfumé :.....	6
3.2 : Maïs importé :.....	6
IV – Légumineuses	6
4.1 : Prix au producteur :.....	7
4.2 : Prix de détail/consommateur :.....	7
V – Bétail :	7
VI - Légumes :	8
6.1 : Légumes frais :.....	8
6.2 : Oignon :.....	8
6.3 : Pomme de terre :.....	8
VII – Flux transfrontaliers :	8
VIII - Perspectives du marché agricole :	9
8.1 : Tendances des approvisionnements.....	9
8.1.1 L'offre :.....	9
8.1.2 La demande :.....	9
8.2 : Tendances des prix.....	9
IX – Conclusion	10
X – ANNEXES :	11
10.1 : Tableau des prix moyens mensuels nationaux des céréales :	11
10.2 : Tableau des prix moyens mensuels nationaux des légumineuses :.....	11
10.3 : Tableau des prix mensuels régionaux des céréales.....	11
10.4 : Tableau des prix mensuels régionaux des légumineuses.....	12

INTRODUCTION

En ce début de la période de soudure, le niveau d'approvisionnement des marchés en céréales sèches, notamment en mil souna, reste relativement correct. Cette situation illustre les bons résultats de production, réalisés lors de la campagne agricole 2012/2013 et la bonne commercialisation de l'arachide qui a permis aux producteurs de vendre à des prix plus rémunérateurs et de constituer des réserves céréalières pour une longue durée. Cependant, les disponibilités en riz local décortiqué sont largement entamées avec une réduction de moitié du niveau des stocks sur les marchés tandis que les disponibilités des légumineuses ont connu des fortunes diverses.

Les prix moyens mensuels des céréales locales sèches poursuivent inexorablement leur ascension. Cette situation inflationniste s'explique par la forte demande des différents acteurs. En comparaison annuelle, de sensibles baisses ont été relevées sur le sorgho et le maïs, contrairement aux prix du mil souna. Toutefois, ces prix restent légèrement supérieurs aux moyennes des cinq dernières années.

S'agissant des céréales importées, il convient de noter que seuls les prix du maïs ont subi des hausses tandis que pour le riz, le contexte actuel du marché international offre des perspectives favorables à la stabilité des prix, voire leur baisse par rapport aux périodes de référence.

Les prix du riz local décortiqué sont également inférieurs à leurs niveaux des périodes de référence.

Pour les légumineuses, les prix restent onéreux par rapport à toutes les périodes de référence, sauf pour le niébé dont le prix a subi un léger fléchissement par rapport à l'année dernière à la même période.

Sur le marché du bétail, on note qu'en cette période sèche, les animaux sont transférés dans des espaces plus cléments, pour l'alimentation. Cette situation a contribué à éloigner le cheptel des marchés de collecte et de consommation. Du coup, les prix des sujets se sont renchérissés, notamment sur les marchés de consommation.

I - Céréales locales sèches :

La tension vécue depuis quelques mois s'est accentuée en ce mois de juin 2013. Cette situation inflationniste s'explique par la forte demande exprimée par les ruraux, soit pour leurs besoins en semences, soit pour la consommation, suite à l'épuisement des réserves. L'analyse de l'évolution des prix moyens mensuels des produits indique une supériorité des prix de juin 2013 par rapport à leurs ceux de mai 2013 et aux moyennes des cinq dernières années. En revanche, la comparaison annuelle montre, qu'à l'exception des prix du mil sounda, ceux du sorgho et du maïs ont accusé de légères baisses.

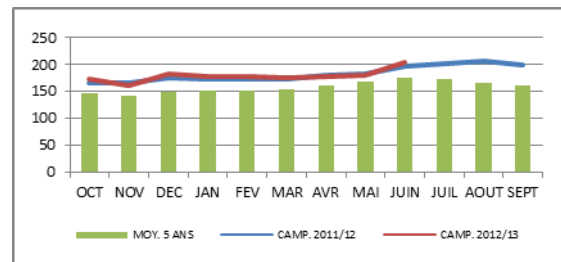
1.1 : Prix au producteur :

Dans les marchés de collecte, les prix moyens mensuels ont oscillé dans les fourchettes ci-après : « **170 - 241** » FCFA/kg pour le mil sounda, « **160 - 204** » pour le sorgho et « **160 - 250** » F CFA/kg pour le maïs, soient des prix moyens mensuels respectifs par kilogramme de **205, 190** et **181 F CFA**.

Les rares producteurs détenteurs de réserves profitent toujours de la forte demande pour vendre chèrement leurs produits. C'est ainsi que par rapport au mois de mai, les prix au producteur ont augmenté respectivement de 8% pour mil sounda et le sorgho et de 6% pour le maïs. En revanche, la comparaison annuelle indique que le prix du mil sounda est en légère hausse de 4%, tandis que ceux des autres céréales ont baissé de 6% (sorgho) et de 14% (maïs). Par rapport aux moyennes des cinq dernières années, les taux respectifs de hausse sont de 15% (mil sounda), de

8% (sorgho), tandis que le prix maïs est resté stable.

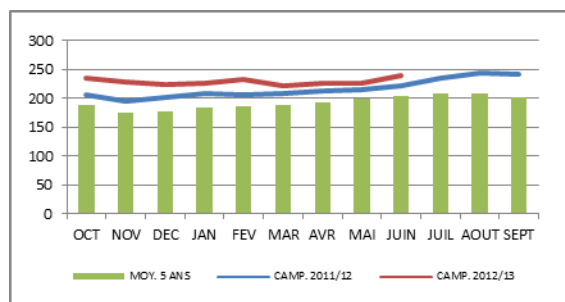
Graphe 1 : Prix moyens mensuels au producteur du mil sounda



1.2 : Prix de détail/consommateur :

Les prix moyens mensuels régionaux de détail restent installés dans les intervalles ci après : « **200 - 300** » F CFA pour le mil sounda, « **168 - 288** » F CFA pour le sorgho et « **184 - 300** » F CFA pour le maïs, soient des prix moyens mensuels respectifs de **240** F CFA/kg, **232** F CFA/kg et **229** F CFA/kg. Ces prix sont respectivement supérieurs de 4%, 5% et 2% à leurs niveaux du mois de mai. Par rapport à leurs niveaux de juin 2012, seul le prix du mil sounda a augmenté (+7%) tandis que ceux du sorgho et du maïs ont baissé respectivement de 3 et 1%. Par rapport aux moyennes quinquennales, les prix moyens de mai ont varié en hausse de 15%, 10% et 11%, respectivement.

Graphe 2 : Prix moyens mensuels de détail du mil souna



II - Riz local :

Le niveau d'approvisionnement des marchés est correct dans les marchés de la région de St-Louis, mais a notablement baissé partout ailleurs. Le prix de cette céréale a accusé de légères baisses par rapport à toutes les périodes de référence.

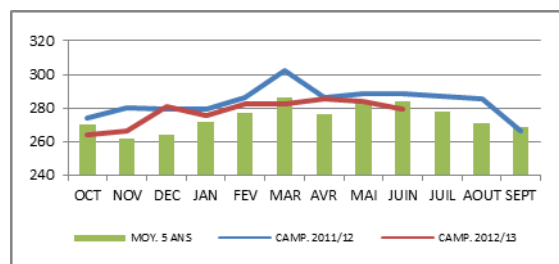
2.1: Paddy:

Ce produit n'a été visible nulle part dans les marchés suivis. Ce qui signifie son total épuisement.

2.2 : Riz local décortiqué :

Les prix moyens mensuels régionaux ont oscillé entre un minimum de **260 F CFA/kg** à St-Louis et un maximum de **325 F CFA/kg** à Kolda, son prix moyen mensuel s'élève à **280 F CFA/kg**. Ce prix a accusé des baisses respectives de 2%, de 5% et de 2%, respectivement par rapport mai 2013, à juin 2012 et à la moyenne des cinq dernières années. Ces baisses s'expliquent par l'influence de celles notées au niveau de son concurrent (le riz importé ordinaire brisé), du fait des mesures gouvernementales en vigueur depuis plusieurs mois.

Graphe 3 : Prix moyens mensuels de détail du riz local décortiqué



III – Céréales importées :

Les stocks de riz importé sont toujours importants dans tous les espaces. En effet, Les stocks mondiaux de riz se finissant en 2012 ont atteint un record de 161,7 Mt, soit 11 % de plus qu'en 2011. Les perspectives pour 2013 indiquent une nouvelle hausse de 172 Mt (+6 %) grâce à l'augmentation des stocks chinois et thaïlandais.

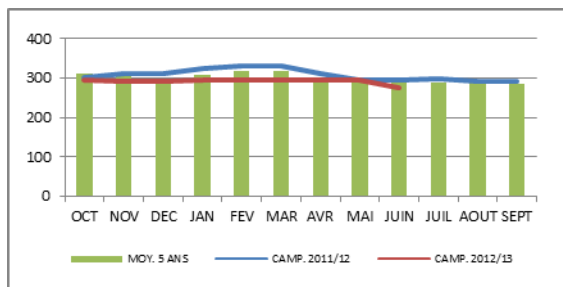
Ces réserves représenteraient ainsi 36 % des besoins mondiaux, soit le meilleur ratio de la dernière décennie (source : Osiriz, Rapport mensuel du marché mondial du riz, Juin 2013 – n° 112).

L'analyse des prix indique des baisses mensuelles et annuelles par rapport aux mois de mai 2013 et de juin 2012.

3.1 : Riz ordinaire brisé :

Les prix moyens mensuels régionaux du kilogramme se stabilisent dans la fourchette « **260 - 333** » F CFA, soit un prix moyen national mensuel de **274 F CFA**. Ce prix reste inférieur à toutes ses valeurs référentielles. Les taux de baisse varient entre **5** et **7%** selon les périodes. Ce qui signifie que les mesures visant à baisser les prix de cette principale céréale sont appliquées avec satisfaction sur l'ensemble du territoire national.

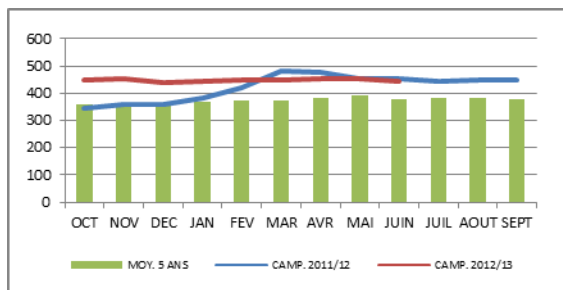
Graphe 4 : Prix moyens mensuels de détail du riz brisé importé ordinaire



3.1 : Riz parfumé :

Les prix moyens mensuels régionaux de cette céréale ont oscillé dans la fourchette « **392 - 459** » F CFA/kg, soit un prix moyen mensuel national de **446** F CFA/kg. L'analyse de ce prix révèle de faibles baisses de 1% par rapport à mai 2013 et de 2% par rapport à juin 2012. Toutefois, ce prix reste supérieur de 16% à la moyenne des cinq dernières années.

Graphe 5 : Prix moyens mensuels de détail du riz parfumé importé



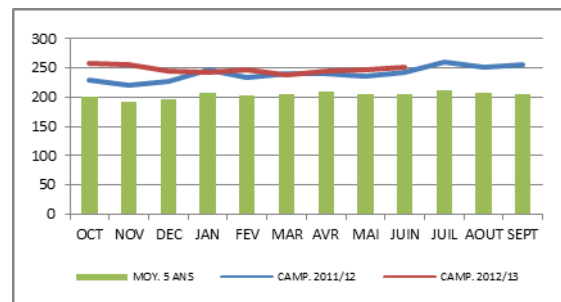
3.2 : Maïs importé :

Dans les régions où ce produit est collecté le prix du kilogramme a varié entre un minimum de **190 F CFA** (Kaolack) et un maximum de **271 F CFA** (Fatick), soit un prix moyen mensuel de **251 F CFA/kg**. Ce prix a enregistré des hausses respectives de 5% par rapport au mois de mai, de 3% par rapport à

juin 2012 et de 18% comparé à la moyenne des 5 dernières années.

Cette tension est imputable à la forte demande émanant des aviculteurs qui se préparent aux opérations de la fête de Korité (marquant la fin du Ramadan) qui est une bonne opportunité de vente des poulets. Il convient de souligner qu'une partie du maïs importé provient du Mali et est commercialisé dans les régions de Kaolack et de Matam, tandis que l'autre partie provient majoritairement du Canada et est vendu dans les autres régions.

Graphe 6 : Prix moyens mensuels de détail du maïs importé



IV – Légumineuses

A l'exception de l'arachide coque, les disponibilités de l'arachide décortiquée et du niébé ont sensiblement baissé.

Cette baisse des disponibilités s'est traduite par une hausse des prix moyens mensuels par rapport au mois précédent (mai 2013).

Mais la comparaison annuelle révèle une infériorité des prix de juin 2013 pour le niébé et l'arachide décortiquée tandis que celui de l'arachide coque reste supérieur. Cela signifie que le niveau élevé du prix de vente de cette variété lors de la campagne de commercialisation arachidière s'est traduit par un rachat onéreux.

4.1 : Prix au producteur :

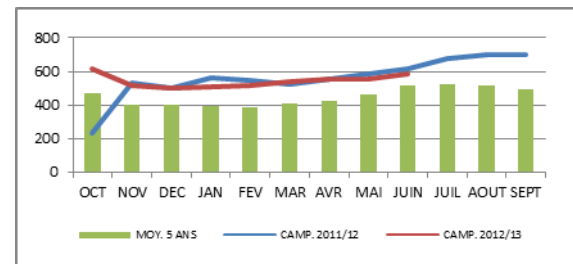
Dans les marchés ruraux de collecte du bassin arachidier, les prix moyens ont oscillé dans les fourchettes suivantes : « **200 - 294** » F CFA pour l'arachide coque, « **400 - 587** » F CFA pour l'arachide décortiquée et « **300 - 500** » F CFA pour le niébé, soient des prix moyens mensuels respectifs de **274, 502** et **412** F CFA/kg. Par rapport au mois de mai, les prix de ces produits ont connu des hausses respectives de 8%, 10%, et 4%. En revanche, la comparaison annuelle révèle des baisses significatives de 28% sur le niébé et de 24% sur l'arachide décortiquée tandis que le prix de l'arachide coque a connu une hausse de 13%. Par rapport aux moyennes des cinq dernières années, les prix de juin 2013 dépassent respectivement de 12% sur le niébé, 31% sur l'arachide coque et de 9% sur l'arachide décortiquée.

4.2 : Prix de détail/consommateur :

Les prix moyens mensuels au consommateur des légumineuses se présentent ainsi qu'il suit : **539** F CFA/kg pour le niébé, **306** F CFA/kg pour l'arachide coque et **585** F CFA/kg pour l'arachide décortiquée. Les prix moyens mensuels de juin 2013 sont supérieurs à ceux du mois de mai. Les taux de hausse se chiffrent à 7% pour le niébé, 8% pour l'arachide coque et 6% pour l'arachide décortiquée. Mais en glissement annuel, des baisses de 13% ont été notées sur les prix du niébé et de l'arachide décortiquée, tandis que celui de l'arachide coque a connu une hausse de 10%. Par rapport aux moyennes quinquennales, les prix moyens de juin 2013 sont supérieurs

respectivement de 15%, 26% et 12%,.

Graphe 8 : Prix moyens mensuels de détail de l'arachide décortiquée



V – Bétail :

Le marché de bétail reste toujours tendu. En effet, les éleveurs sont toujours dans les zones de transhumance, ce qui contribue à affaiblir les offres dans tous les types de marchés suivis.

Les prix des sujets proposés à la vente sont très élevés, notamment dans les zones urbaines. Les prix moyens régionaux par tête ont oscillé dans les fourchettes ci-après : bovins : « **98.750 – 475.000** » F CFA, ovins : « **21.750 – 63.500** » F CFA et caprins : « **13.500 – 35.000** » F CFA, soient des prix moyens respectifs de 242 750 F CFA, de 45 215 F CFA et de 24 600 F CFA. Les prix les plus élevés des bovins ont été collectés dans les régions de Dakar (475 000 F CFA), de Kaolack (375 000 F CFA) et de Matam (356 000 F CFA).

Le tableau ci-dessous illustre les prix moyens régionaux des sujets.

REGION	BOVIN	OVIN	CAPRIN
Louga	98,750	21,750	16,000
Fatick	192,000	22,500	13,500
Thiès	290,000	45,000	22,000
St-Louis	225,000	63,500	26,500
Kaolack	375,000	52,500	17,500
Kaffrine	200,000	45,000	22,500
Dakar	475,000	60,000	32,500
Kolda	218,750	51,250	29,750
Ziguinchor	215,250	55,000	33,125
Tambacounda	135,000	35,000	35,000
Diourbel	212,500	35,000	19,000
Matam	356,000	63,000	27,500
Kédougou	162,500	38,300	24,800
MOY. JUIN 2013	242,750	45,215	24,590
MOY. MAI 2013	239,968	46,179	24,288
ECART MENS.	2,782	- 964	302

VI - Légumes :

6.1 : Légumes frais :

Comme à l'accoutumée, les légumes se raréfient durant l'hivernage. En effet, durant cette période, rares sont les maraîchers qui s'adonnent à cette activité car les coûts d'exploitation sont onéreux et il y a une forte présence des déprédateurs. Il en résulte une faible offre caractérisée par un niveau élevé des prix pratiqués.

6.2 : Oignon :

En dépit de la prédominance de l'oignon local, l'oignon importé est encore disponible au niveau de certaines régions. Dans les rares régions où son prix a été collecté, le kilogramme de celui-ci a oscillé dans la fourchette « **400 - 500** » F CFA/kg, soit un prix moyen de **445** F CFA/kg. Ce prix est en progression légère (+8%) par rapport à sa valeur de mai 2013 (420 F CFA/kg) et modérée (+18%) par rapport à son niveau de juin 2012 (365 F CFA/kg).

L'offre de l'oignon local a sensiblement baissé mais malgré sa modicité, sa présence est observée dans toutes les régions. Son prix moyen régional a varié entre un minimum de 208 F CFA/kg à Kaolack et un maximum de 490 F CFA/kg à Tambacounda. Le prix moyen mensuel national qui s'élève à 343 F CFA/kg est supérieur à sa valeur de mai 2013 (238 F CFA/kg) et à son niveau de juin 2012 (239 F CFA/kg), soit un taux similaire de hausse de 30% pour les deux périodes.

La comparaison des prix renseigne que le prix de l'oignon importé dépasse de 104 F/kg celui de la variété locale.

6.3 : Pomme de terre :

L'offre de la pomme de terre locale est négligeable. Ses prix n'ont été collectés que dans les marchés des régions de Ziguinchor, Kédougou, Fatick et Thiès. Le prix moyen du kilogramme qui se chiffre à **480** F CFA est demeuré relativement stable au cours des deux derniers mois mais reste supérieur de 135 F/kg (+28%) à son niveau de juin 2012 (345 F CFA/kg).

Les prix moyens régionaux mensuels de la pomme de terre importée ont oscillé dans la fourchette « **317 - 825** » F CFA/kg, soit un prix moyen mensuel de **535** F CFA/kg. Le prix moyen de ce féculent a significativement varié en hausse de 54 F/kg (+10%) par rapport à son cours de mai 2013 (482 F CFA/kg). Par rapport à son niveau de juin 2012 (441 F CFA/kg), ce prix a connu une progression de 18%.

6.3 : Manioc :

Les prix moyens mensuels régionaux du manioc ont oscillé dans la fourchette « **225 - 500** » F CFA/kg, soit un prix moyen mensuel de **372** F CFA/kg. Ce prix est légèrement plus élevé à sa valeur de mai 2013 (347 F CFA/kg) et à son niveau de juin 2012 (341 F CFA/kg).

VII – Flux transfrontaliers :

Au niveau des postes frontaliers, les échanges se poursuivent timidement pour les produits locaux. Ainsi, en dehors du dynamique poste de Kidira qui s'ouvre vers le Mali, les enregistrements au niveau des autres postes sont faibles à modérés. Au niveau du poste de Diaobé, c'est toujours la prédominance de l'huile de palme, alors qu'au niveau du poste de Pata, ce sont les denrées alimentaires (riz importé, huile végétale, sucre) qui sont échangés avec la Gambie.

VIII - Perspectives du marché agricole :

8.1 : Tendances des approvisionnements

8.1.1 L'offre :

Au cours des prochaines semaines, l'approvisionnement des marchés pourrait être constitué essentiellement de riz importé. Les récoltes du riz de contre saison, dans la vallée du fleuve Sénégal, devront contribuer à améliorer les offres du riz local décortiqué dans les régions nord (St-Louis, Matam, Louga). S'agissant des céréales locales sèches, les apports

parcimonieux des producteurs dans les marchés ruraux, se traduiront par un faible niveau d'approvisionnement des marchés, notamment urbains.

Suite aux importants déstockages, les réserves des légumineuses ont fortement baissé pour avoir contribué à satisfaire la demande en semences. Ainsi, ces produits ne seront que faiblement présents dans les marchés.

Concernant le marché de bétail, avec l'installation définitive de l'hivernage, la reconstitution du pâturage et le remplissage des points d'eau temporaire vont favoriser le retour des transhumants. Du coup, les marchés de collecte devront renouer avec leur dynamisme, entraînant une amélioration des offres qui vont favoriser les transferts vers les centres urbains de collecte.

8.1.2 La demande :

La demande continuera à porter sur les céréales locales (mil sounda, maïs, riz local décortiqué), les céréales importées (riz, maïs), l'arachide décortiquée et le bétail. Elle émanera des consommateurs, des commerçants, des transformateurs et des aviculteurs.

8.2 : Tendances des prix

L'allure haussière des prix des céréales locales, devra se poursuivre inexorablement au cours des prochaines semaines. En effet, au fur et à mesure que la période se poursuivra, les marchés seront plus tendus.

A l'instar des prix des céréales locales sèches, ceux des légumineuses devront poursuivre leur ascension.

Concernant les céréales importées, le prix du maïs devra augmenter en raison de la forte demande des aviculteurs. Les prix du riz parfumé devront se stabiliser. En revanche, le prix du riz ordinaire brisé, avec la surveillance rapprochée des services de commerce, à défaut de se stabiliser, devra baisser.

L'arrivée de l'hivernage va ralentir la production maraîchère, car cette période n'est pas favorable à ces activités. Du coup, les offres devront chuter en entraînant une situation inflationniste des prix. Les coûts des variétés locales (oignon, pomme de terre) devront augmenter légèrement, de même que ceux des variétés importées.

Le retour des transhumants devra améliorer l'offre qui pourrait entraîner une baisse sensible des prix du bétail.

IX – Conclusion

Le mois de juin 2013 a été caractérisé par un niveau d'approvisionnement modéré des marchés en céréales sèches (mil souna) et en légumineuses (arachide décortiquée). Il a été également marqué par l'importance du volume des stocks en riz importé (ordinaire, parfumé). Quant au bétail l'offre a été très faible dans tous les types de marché, suite à la transhumance.

Les prix des céréales locales sèches ont été très élevés. Cette tension

s'explique par la forte demande pour les besoins de semences.

Les prix des légumineuses ont épousé le même profil que les céréales locales sèches.

Pour les céréales importées, le prix du maïs a connu une légère hausse, tandis que ceux du riz importé ont accusé de sensibles baisses.

Le marché du bétail a été très tendu avec des prix élevés.

Pour plus d'informations, contacter :

- **Directeur CSA** : Intendant Colonel Issa SEYE (issaseye@yahoo.fr)
- **Chef CEI** : Moussa NIANG (moussniang@yahoo.fr).
- **Responsable SIM** : Mouhamadou NDIAYE (dionkndiaye@yahoo.fr).

X – ANNEXES :

10.1 : Tableau des prix moyens mensuels nationaux des céréales :

PRODUITS	juin-12	Mar-13	Apr-13	May-13	juin-13	MOY. 5 ANS	VARIATIONS %		
							Mensuelle	Annuelle	5 ANS
MIL_PROD	197	175	179	190	205	175	8	4	15
MIL_DETAIL	223	223	227	232	240	203	3	7	15
SORGHO_PROD	201	163	170	176	190	175	7	-6	8
SORGHO_DETAIL	238	208	214	220	232	207	5	-3	10
MAÏS_PROD	206	171	175	175	181	181	3	-14	0
MAÏS_DETAIL	230	220	223	225	229	205	2	-1	11
MAÏS_IMP	243	237	244	239	251	205	5	3	18
RIZ_IMP_BR ORD.	293	294	296	290	274	289	-6	-7	-5
RIZ_IMP_BR PARF.	454	451	455	451	446	377	-1	-2	16
RIZ_LOC DECORT.	295	282	286	287	280	284	-2	-5	-2

10.2 : Tableau des prix moyens mensuels nationaux des légumineuses :

PRODUITS	juin-12	Mar-13	Apr-13	May-13	juin-13	MOY. 5 ANS	VARIATIONS %		
							Mensuelle	Annuelle	5 ANS
NIEBE_PROD	458	448	453	453	396	364	-12	-14	7
NIEBE_DET	599	505	509	509	503	460	-1	-16	8
COQUE_PROD	249	249	257	257	255	188	-1	3	26
COQUE_DET	282	263	278	278	284	227	2	1	20
DECORT_PROD	513	451	449	449	457	457	2	-11	0
DECORT_DET	612	540	551	551	552	516	0	-10	7

10.3 : Tableau des prix mensuels régionaux des céréales

REGIONS	PRODUITS	Jun-12	May-13	Jun-13	ECART ANNUEL	ECART MENSUEL
DAKAR	MIL_DETAIL	248	254	254	6	0
	SORGHO_DETAIL	225	248	248	23	0
	MAÏS_DETAIL	-	248	250	-	3
	MAÏS_IMP	229	256	248	18	-8
	RIZ_IMP_BR ORD.	308	290	260	-48	-30
	RIZ_IMP_BR PARF.	455	465	444	-12	-21
	RIZ_LOC DECORT.	312	290	285	-27	-5
DIOURBEL	MIL_DETAIL	215	215	215	0	0
	SORGHO_DETAIL	200	210	210	10	0
	MAÏS_DETAIL	213	223	223	10	0
	MAÏS_IMP	225	234	234	9	0
	RIZ_IMP_BR ORD.	290	290	290	0	0
	RIZ_IMP_BR PARF.	450	450	450	0	0
	RIZ_LOC DECORT.	270	275	275	5	0
FATICK	MIL_PROD	206	191	210	4	19
	MIL_DETAIL	218	228	235	16	7
	SORGHO_PROD	170	185	204	34	19
	SORGHO_DETAIL	218	220	229	12	9
	MAÏS_PROD	205	185	175	-30	-10
	MAÏS_DETAIL	227	215	200	-27	-15
	MAÏS_IMP	275	268	271	-4	3
	RIZ_IMP_BR ORD.	291	280	272	-19	-8
	RIZ_LOC DECORT.	-	275	-	-	-
KOLDA	MIL_DETAIL	221	240	241	20	1
	SORGHO_DETAIL	256	222	222	-34	0
	MAÏS_DETAIL	238	240	241	3	1
	RIZ_IMP_BR ORD.	300	297	275	-25	-22
	RIZ_IMP_BR PARF.	461	464	458	-2	-6
	RIZ_LOC DECORT.	-	325	325	-	0
KAFFRINE	MIL_PROD	192	184	190	-2	6
	MIL_DETAIL	197	195	200	3	5
	SORGHO_PROD	225	175	180	-45	5
	SORGHO_DETAIL	250	181	185	-65	4
	MAÏS_PROD	223	173	175	-48	2
	MAÏS_DETAIL	243	181	185	-58	4
	RIZ_IMP_BR ORD.	323	294	270	-53	-24
	RIZ_IMP_BR PARF.	463	440	440	-23	0
	RIZ_LOC DECORT.	356	-	-	-	-
KEDOUGOU	MIL_DETAIL	-	300	300	-	0
	SORGHO_DETAIL	-	244	243	-	-2
	MAÏS_DETAIL	-	236	236	-	0
	RIZ_IMP_BR ORD.	-	308	307	-	-1
	RIZ_IMP_BR PARF.	-	460	459	-	-1

REGIONS	PRODUITS	Jun-12	May-13	Jun-13	ECART ANNUEL	ECART MENSUEL
KAOLACK	MIL_PROD	192	184	192	0	8
	MIL_DETAIL	200	199	201	0	2
	SORGHO_PROD	-	177	183	-	6
	SORGHO_DETAIL	270	189	185	-85	-4
	MAÏS_PROD	205	180	181	-24	2
	MAÏS_DETAIL	220	192	188	-32	-4
	MAÏS_IMP	220	186	190	-30	4
	RIZ_IMP_BR ORD.	278	274	272	-6	-2
	RIZ_IMP_BR PARF.	471	430	430	-41	0
LOUGA	MIL_DETAIL	228	232	234	7	2
	SORGHO_DETAIL	300	-	250	-50	-
	MAÏS_DETAIL	-	222	228	-	6
	MAÏS_IMP	267	234	249	-18	15
	RIZ_IMP_BR ORD.	290	278	271	-20	-8
	RIZ_IMP_BR PARF.	425	450	450	25	0
	RIZ_LOC DECORT.	300	277	-	-	-
MATAM	MIL_DETAIL	270	237	244	-26	7
	SORGHO_DETAIL	300	-	220	-80	-
	MAÏS_IMP	280	214	235	-45	21
	RIZ_IMP_BR ORD.	300	300	271	-29	-29
	RIZ_IMP_BR PARF.	450	450	450	0	0
	RIZ_LOC DECORT.	310	317	319	9	2
ST-LOUIS	MIL_DETAIL	250	233	248	-3	15
	SORGHO_DETAIL	250	238	250	0	13
	MAÏS_PROD	-	-	250	-	-
	MAÏS_DETAIL	250	238	247	-3	9
	MAÏS_IMP	217	-	-	-	-
	RIZ_IMP_BR ORD.	298	300	260	-38	-40
	RIZ_IMP_BR PARF.	450	450	450	0	0
	RIZ_LOC DECORT.	288	265	260	-28	-5
TAMBA	MIL_PROD	181	173	170	-11	-3
	MIL_DETAIL	209	236	205	-4	-31
	SORGHO_PROD	180	160	160	-20	0
	SORGHO_DETAIL	204	177	168	-36	-9
	MAÏS_PROD	193	158	160	-33	2
	MAÏS_DETAIL	215	201	184	-31	-17
	RIZ_IMP_BR ORD.	290	289	333	43	44
	RIZ_IMP_BR PARF.	450	450	392	-58	-58
	RIZ_LOC DECORT.	260	275	275	15	0
THIES	MIL_PROD	218	217	241	22	24
	MIL_DETAIL	222	234	261	39	27
	SORGHO_PROD	225	175	188	-37	13
	SORGHO_DETAIL	255	208	217	-38	9
	MAÏS_PROD	-	-	225	-	-
	MAÏS_DETAIL	-	244	230	-	-14
	MAÏS_IMP	250	250	-	-	-
	RIZ_IMP_BR ORD.	284	282	265	-19	-17
	RIZ_IMP_BR PARF.	450	450	450	0	0
	RIZ_LOC DECORT.	325	300	265	-60	-35
ZIGUINCHOR	MIL_DETAIL	244	288	288	44	0
	SORGHO_DETAIL	269	288	288	19	0
	MAÏS_DETAIL	263	300	300	38	0
	RIZ_IMP_BR ORD.	303	300	280	-23	-20

10.4 : Tableau des prix mensuels régionaux des légumineuses

DAKAR	NIEBE_DET	548	470	518	-31	48
	DECORT_DET	598	600	600	2	0
DIOURBEL	NIEBE_DET	611	401	-	-	-
	COQUE_DET	310	274	-	-	-
	DECORT_DET	702	502	-	-	-
FATICK	NIEBE_PROD	-	367	441	-	75
	NIEBE_DET	615	465	499	-117	34
	COQUE_PROD	-	258	294	-	36
	COQUE_DET	250	290	331	81	41
	DECORT_PROD	-	525	587	-	62
	DECORT_DET	658	575	653	-5	78
KOLDA	NIEBE_DET	654	617	673	19	56
	COQUE_DET	264	282	295	31	13
	DECORT_DET	592	510	563	-29	53
KAFFRINE	NIEBE_DET	-	-	-	-	-
	COQUE_PROD	215	243	275	60	32
	COQUE_DET	233	271	300	67	29
	DECORT_PROD	621	450	450	-171	0
	DECORT_DET	671	500	500	-171	0
KEDOUGOU	NIEBE_PROD	-	550	500	-	-50
	NIEBE_DET	-	643	617	-	-26
	DECORT_DET	-	643	667	-	24
KAOLACK	COQUE_PROD	243	260	-	-	-
	COQUE_DET	263	269	-	-	-
	DECORT_PROD	663	411	442	-221	31
	DECORT_DET	714	455	494	-220	38
LOUGA	NIEBE_DET	493	389	318	-176	-71
	DECORT_DET	668	511	498	-170	-14
MATAM	NIEBE_DET	620	617	613	-8	-4
	COQUE_DET	250	258	275	25	17
	DECORT_DET	740	617	663	-78	46
ST-LOUIS	NIEBE_DET	783	538	575	-208	38
	COQUE_DET	300	292	300	0	8
	DECORT_DET	600	600	594	-6	-6
TAMBA	NIEBE_PROD	538	300	300	-238	0
	NIEBE_DET	633	470	430	-203	-40
	COQUE_PROD	-	275	200	-	-75
	COQUE_DET	281	328	230	-51	-98
	DECORT_PROD	550	400	400	-150	0
	DECORT_DET	643	481	463	-180	-19
THIES	NIEBE_PROD	625	430	388	-238	-43
	NIEBE_DET	729	488	470	-259	-18
	COQUE_PROD	325	283	230	-95	-53
	COQUE_DET	260	-	270	10	-
	DECORT_PROD	850	513	-	-	-
	DECORT_DET	811	613	567	-244	-46
ZIGUINCHOR	NIEBE_DET	684	643	713	28	70
	COQUE_DET	319	318	338	19	20
	DECORT_DET	838	725	725	-113	0