

**REPUBLIQUE DU SENEGAL**

Un Peuple – Un But – Une Foi

-----  
**PRESIDENCE DE LA REPUBLIQUE**

-----  
Cabinet du Président  
Délégation générale à la protection sociale  
et à la Solidarité nationale



-----  
**COMMISSARIAT A LA SECURITE ALIMENTAIRE**



-----  
Cellule Etudes et Information  
Système d'Information sur les Marchés



**BULLETIN MENSUEL N°292 DU MARCHÉ AGRICOLE, Août 2012**

# SOMMAIRE

<b>INTRODUCTION</b> .....	<b>3</b>
<b>I - Céréales locales sèches</b> :.....	<b>4</b>
1.1 : Prix au producteur :.....	4
1.2 : Prix de détail/consommateur :.....	4
<b>II - Riz local</b> :.....	<b>5</b>
2.1: Paddy:.....	5
2.2 : Riz local décortiqué :.....	5
<b>III – Céréales importées</b> :.....	<b>5</b>
3.1 : Riz importé brisé :.....	5
3.1 : Riz importé parfumé :.....	5
3.2 : Maïs importé :.....	6
<b>IV – Légumineuses</b> .....	<b>6</b>
4.1 : Prix au producteur :.....	6
4.1.1 Arachide coque :.....	6
4.1.2 Arachide décortiquée : .....	6
4.1.3 Niébé :.....	7
4.2 : Prix de détail/consommateur :.....	7
4.2.1 : Arachide coque .....	7
4.2.2 : Arachide décortiquée .....	7
4.2.3 : Niébé .....	7
<b>V – Bétail</b> :.....	<b>7</b>
<b>VI - Légumes</b> :.....	<b>8</b>
6.1 : Légumes frais : .....	8
6.2 : Oignon : .....	8
6.3 : Pomme de terre : .....	8
<b>VII – Flux transfrontaliers</b> : .....	<b>8</b>
<b>VIII - Perspectives du marché agricole</b> : .....	<b>9</b>
8.1 : Tendances des approvisionnements.....	9
8.1.1 L'offre : .....	9
8.1.2 La demande : .....	9
8.2 : Tendances des prix.....	9
<b>IX – Conclusion</b> .....	<b>9</b>
<b>X – ANNEXES</b> : .....	<b>11</b>
10.1 : Tableau des prix moyens mensuels nationaux des céréales : .....	11
10.2 : Tableau des prix moyens mensuels nationaux des légumineuses : .....	11
10.3 : Tableau des prix mensuels régionaux des céréales .....	11
10.4 : Tableau des prix mensuels régionaux des légumineuses .....	12

## INTRODUCTION

A mi-parcours de la période de soudure, les disponibilités sont constituées essentiellement de riz importé, de mil souba et de riz local décortiqué. Il a été observé une légère amélioration des offres du mil souba dans les marchés ruraux de collecte. Cette situation s'explique par le bon déroulement de la campagne agricole 2012/2013 qui suscite beaucoup d'espoir chez les producteurs qui sont entrain de procéder au déstockage des rares réserves.

Les prix moyens mensuels des céréales locales sèches ont atteint des pics exceptionnels consécutivement à la poursuite ininterrompue des hausses. Les prix du mois d'août 2012, à l'exception de ceux du maïs, dépassent légèrement ceux du mois de juillet 2012 (6 à 9%). En revanche, par rapport au mois d'août 2011 et aux moyennes des cinq dernières années, on note des taux de hausse importants et similaires variant entre 20 et 30%.

Pourtant, une tendance à la stabilité ou à la baisse aurait dû être observée sur les marchés de consommation et sur certains marchés de collecte du fait du déstockage des céréales à travers les interventions de l'Etat et de ses partenaires humanitaires.

Le prix du riz local décortiqué se caractérise par sa stabilité mensuelle et sa légère hausse de 5 à 13% respectivement par rapport à son niveau d'août 2011 et à la moyenne des cinq dernières années.

Les prix des céréales importées ont connu une légère diminution par rapport à juillet 2012 mais à l'exception du riz brisé ordinaire, ils sont fortement en hausse par rapport à leur niveau d'août 2011 (20 à 24%) et aux moyennes des cinq dernières années (19 à 23%).

S'agissant des légumineuses, on note une offre très faible de niébé et d'arachide décortiquée, en provenance des producteurs. Les prix au consommateur de ces produits sont très chers par rapport à l'année dernière à la même période (+40 à +47%) et par rapport aux moyennes des cinq dernières années (+27 à +33%)

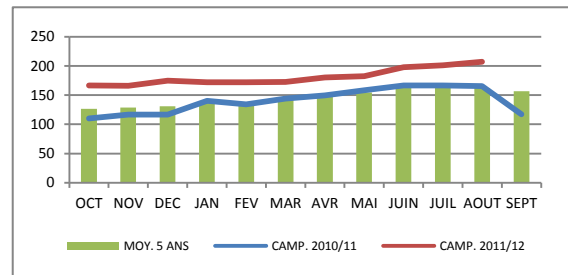
## I - Céréales locales sèches :

Le mil souna reste la principale céréale locale sèche présente sur tous les types de marchés. La physionomie de l'hivernage en cours et le développement satisfaisant des cultures ont encouragé les producteurs à déstocker les dernières réserves. Il en a résulté une légère amélioration de l'offre de ce produit dans les marchés ruraux de collecte. Il convient cependant de souligner l'arrivée du maïs en vert dans les marchés des zones productrices. L'analyse des prix moyens mensuels indique, à l'exception de ceux du maïs, des hausses légères à importantes par rapport respectivement à leur valeur de juillet 2012 (6 à 9%), à leur niveau d'août 2011 et aux moyennes des cinq dernières années avec des taux similaires variant entre 17 et 30%.

### 1.1 : Prix au producteur :

Leur niveau est toujours très élevé. Les prix moyens régionaux sont confinés dans les fourchettes suivantes : « 195 - 229 » F CFA/kg pour le mil souna, « 229 - 246 » F CFA/kg pour le sorgho et « 204 - 245 » F CFA/kg pour le maïs. Les prix moyens mensuels sont respectivement de 207 F CFA/kg, 234 F CFA/kg et 216 F CFA/kg. Au cours des deux derniers mois, le prix du mil souna et du sorgho ont légèrement augmenté avec des taux respectifs de hausse de 6 et 8%, le prix du maïs est resté stable. Par contre, les prix de ces céréales ont connu des glissements annuels et quinquennaux similaires de +20%, +31% et +22%, respectivement pour le mil souna, le sorgho et le maïs.

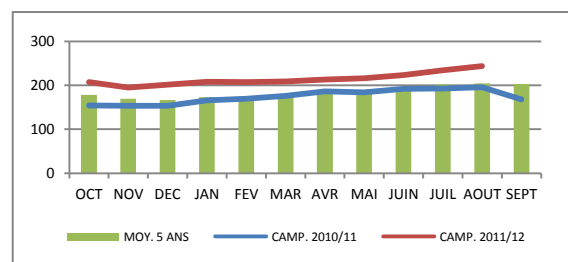
**Graphe 1 :** Prix moyens mensuels au producteur du mil souna



### 1.2 : Prix de détail/consommateur :

Les prix de détail/consommateurs des céréales locales sèches dans les fourchettes suivantes : « 207 - 300 » F CFA/kg pour le mil souna, « 225- 350 » F CFA/kg pour le sorgho et « 221 - 288 » F CFA/kg pour le maïs. Les consommateurs les plus éprouvés sont ceux qui résident dans les régions de la vallée (St-Louis, Matam), de Dakar du sud-est (Tamba) et du Sud du pays (Ziguinchor). Les prix moyens mensuels nationaux s'établissent comme suit : 244 F CFA/kg, 261 F CFA/kg et 247 F CFA/kg respectivement pour le mil souna, le sorgho et le maïs. A l'exception du prix du maïs qui est demeuré stable, les prix des autres céréales ont connu un taux de hausse identique de +4% au cours des deux derniers mois. En revanche, par rapport aux autres périodes de référence (août 2011, moyennes des cinq dernières années), les taux de hausse sont importants et ont varié entre +17 et +24% pour toutes les céréales.

**Graphe 2 :** Prix moyens mensuels de détail du mil souna



## II - Riz local :

Les disponibilités du riz local décortiqué sont abondantes dans les régions nord (St-Louis, Louga) et modérées dans celles du centre (Thiès, Diourbel). Son prix se caractérise par une stabilité relative par rapport à toutes les périodes de référence.

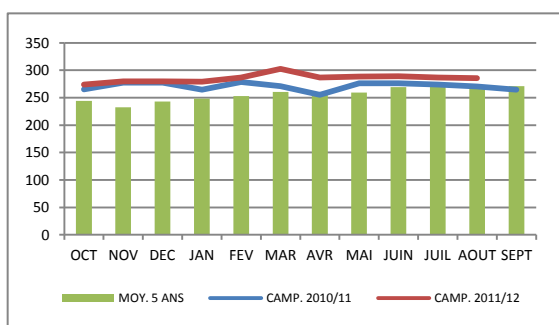
### 2.1: Paddy:

Tout le riz paddy issu de la production de contre-saison a été quasiment transformé.

### 2.2 : Riz local décortiqué :

Dans les régions où son prix a été collecté, il a oscillé dans la fourchette « **259 - 325** » F CFA/kg, soit un prix moyen mensuel de 289 F CFA/kg. L'analyse comparative de ce prix indique une stabilité au cours des deux derniers mois, une légère hausse de 6% par rapport à son niveau d'août 2011 (273 F CFA/kg) et à la moyenne des cinq dernières années (289 F CFA/kg). Il convient de souligner que les producteurs de riz profitent du niveau élevé du riz importé brisé ordinaire.

**Graphe 3 :** Prix moyens mensuels de détail du riz local décortiqué



## III – Céréales importées :

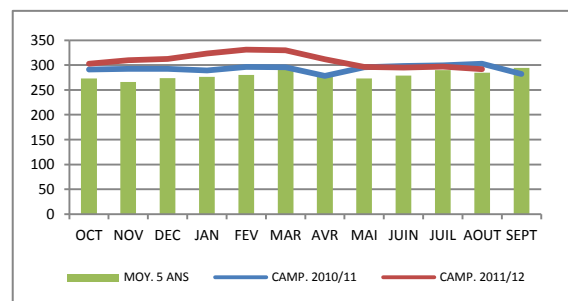
Les stocks des deux variétés de riz sont abondants au niveau des différents acteurs (importateurs, commerçants), tandis que ceux du maïs sont faibles. Cette situation s'explique par le bon rythme des importations de riz dont la

moyenne mensuelle au cours dernier trimestre est de 85 mille tonnes, tandis que ceux du maïs ont chuté pour la même période. Il faut aussi souligner que le regain des importations est motivé par la libération des stocks thaïlandais qui s'est accompagné d'une baisse des prix à l'exportation après une longue période de fermeté.

### 3.1 : Riz ordinaire brisé :

En fonction de la qualité du riz, les prix moyens mensuels régionaux ont oscillé dans la fourchette « **270 - 321** » F CFA/kg, soit un prix moyen national mensuel de **292** F CFA/kg. Les conditions internationales favorables et la rigueur de surveillance du prix de cette principale céréale ont tiré son prix à la baisse par rapport à toutes les périodes de référence. Ainsi, il a reculé de 6 F/kg (-2%) par rapport à sa valeur de juillet 2012 (297 F CFA/kg) et de 11 F/kg (-4%) par rapport à son niveau d'août 2011 (303 F CFA/kg). L'évolution du prix du riz illustre l'abondance des stocks et la baisse des prix d'exportation au niveau de la Thaïlande, principale source d'approvisionnement du Sénégal, (source : rapport mensuel du marché mondial du riz N°102, juillet 2012, Patricio Méndez del Villar)).

**Graphe 4 :** Prix moyens mensuels de détail du riz brisé importé ordinaire

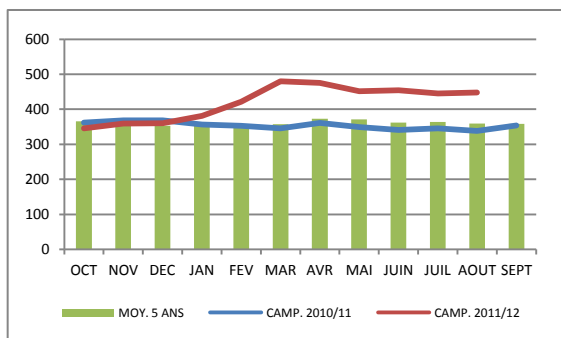


### 3.1 : Riz parfumé :

Dans les marchés urbains, les prix moyens mensuels régionaux de cette qualité de riz ont varié dans la

fourchette «**419- 500**» F CFA/kg, soit un prix moyen mensuel national de **448** F CFA/kg. Contrairement au riz ordinaire importé, le prix moyen du riz parfumé est marqué par une stabilité au cours des deux derniers mois et par des hausses par rapport aux autres périodes de référence. Les taux de hausse sont de 24% par rapport respectivement au prix moyen d'août 2011 (341 F CFA/kg) et à la moyenne des cinq dernières années (364 F CFA/kg).

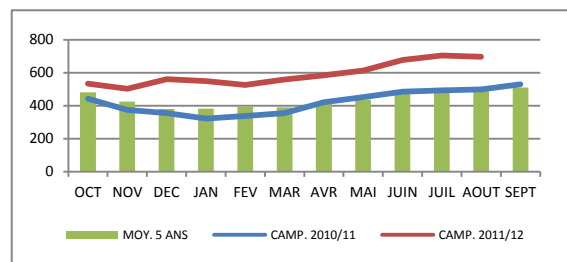
**Graph 5 :** Prix moyens mensuels de détail du riz parfumé importé



### 3.2 : Maïs importé :

Les prix moyens mensuels régionaux ont oscillé dans la fourchette «**225 - 285**» F CFA/kg, soit un prix moyen national de **251** F CFA/kg. La consommation du maïs en vert dans les zones rurales et urbaines des régions du centre (Kaolack, Kaffrine), des régions sud-est a favorisé la baisse de la demande et du prix de cette céréale. Le prix moyen mensuel qui est passé de 259 F CFA/kg (juillet 2012) à 251 F CFA/kg (août 2012) a baissé de 9 F/kg (-3%). Mais, ce prix reste toujours plus élevé par rapport à son niveau d'août 2011 (201 F CFA/kg) et à la moyenne des cinq dernières années (193 F CFA/kg). Les taux de hausse sont respectivement de 20% et de 23%.

**Graph 6 :** Prix moyens mensuels de détail du maïs importé



## IV – Légumineuses

L'arrivée des nouvelles récoltes sur les marchés du niébé et de l'arachide coque au cours de la dernière décennie du mois d'août 2012 a modifié la physionomie du marché, notamment en zones rurales. Toutefois, il faut signaler que ces produits sont encore en vert, donc destinés à une consommation immédiate.

Les prix des légumineuses de la précédente campagne agricole (2011/2012) sont toujours chers mais ont amorcé des baisses sous l'influence des produits en vert.

### 4.1 : Prix au producteur :

#### 4.1.1 Arachide coque :

Le prix au producteur de l'arachide coque issue de la campagne 2011/2012 est collecté uniquement dans les régions de Kaffrine et de Tambacounda. Les prix moyens mensuels respectifs sont de 223 F CFA/kg et de 220 F CFA/kg. Toutefois, les producteurs des principales régions du bassin arachidier et du sud-est tirent profit de la vente de l'arachide en vert.

#### 4.1.2 Arachide décortiquée :

Les prix moyens mensuels de cet oléagineux n'ont été collectés que dans les marchés ruraux des régions de Kaolack, Kaffrine, Tamba et Thiès. Les prix moyens régionaux ont évolué entre un minimum de 547 F CFA à Kaffrine et un prix maximum de 1000 F



CFA/kg à Thiès, soit un prix moyen national mensuel de 576 F CFA/kg. Compte tenu de la qualité de l'offre et de l'influence de l'arachide coque en vert, le prix de cet oléagineux a reculé de 65 F/kg (-10%) par rapport à son niveau de juillet 2012 (641 F CFA/kg). En revanche, ce prix reste fortement supérieur à son niveau d'août 2011 (433 F CFA/kg) et à la moyenne des cinq dernières années (387 F CFA/kg) avec un taux similaire de 33% pour les deux périodes.

#### 4.1.3 Niébé :

Le niébé de la campagne agricole 2011/2012 a quasiment disparu des marchés ruraux de collecte. Toutefois, le niébé de la nouvelle campagne est commercialisé à l'état humide.

#### 4.2 : Prix de détail/consommateur :

Les stocks des légumineuses sont faibles à nulles dans la plupart des marchés de consommation. Les prix pratiqués demeurent toujours élevés.

##### 4.2.1 : Arachide coque

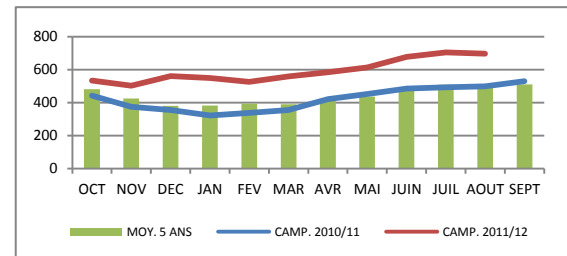
Les prix moyens mensuels régionaux ont oscillé dans la fourchette « **288 - 433** » F CFA/kg, soit un prix moyen mensuel de **342** F CFA/kg. Ce prix a fortement haussé par rapport à toutes les périodes de référence. Les taux sont de 63 F/kg (+23%), de 109 F/kg (+47%) et de 86 F/kg (+25%) par rapport à sa valeur du mois de juillet 2012 (279 F CFA/kg), à son niveau d'août 2011 (233 F CFA/kg) et à la moyenne des cinq dernières années (256 F CFA/kg).

##### 4.2.2 : Arachide décortiquée

Les prix moyens mensuels régionaux ont oscillé dans la fourchette « **531 - 963** » F CFA/kg, soit un prix moyen national de **696** F CFA/kg. Le prix de cet oléagineux a légèrement reculé de 7 F/kg (-1%). Par contre, il est largement supérieur à son niveau

d'août 2011 (498 F CFA/kg) et à la moyenne des cinq dernières années. Les écarts respectifs de hausse sont de 199 F/kg (+40%) et de 184 F/kg (+26%).

**Graphe 8 :** Prix moyens mensuels de détail de l'arachide décortiquée



##### 4.2.3 : Niébé

Les prix moyens mensuels régionaux ont oscillé dans la fourchette « **588 - 1172** » F CFA/kg, soit un prix moyen national de **707** F CFA/kg. Ce prix a connu une légère hausse mensuelle de 8 F/kg (+1%), mais d'importantes hausse de 207 F/kg (+42%) et de 236 F/kg (+34%) par rapport respectivement à son niveau de juillet 2012 (699 F CFA/kg), de sa valeur d'août 2011 (500 F CFA/kg) et à la moyenne des cinq dernières années (467 F CFA/kg).

#### V – Bétail :

Le niveau d'approvisionnement des marchés est relatif selon les catégories de marchés. Dans les marchés ruraux de collecte, les offres sont modérées à faibles et constituées essentiellement de petits ruminants de moindre qualité et de bovins. La modicité de l'offre ovine s'explique par les dispositions prévisionnelles pour la fête de Tabaski prévue dans quelques semaines. Dans les marchés urbains, les disponibilités sont constituées de bovins. D'une manière générale, les prix des sujets ont accusé de légères baisses.

Le tableau ci-dessous illustre les valeurs des sujets par région et par catégorie.

REGION	BOVIN (F CFA/tête)	OVIN (F CFA/tête)	CAPRIN (F CFA/tête)
Louga	105 000	77 500	12 500
Fatick	207 500	92 250	18 000
Thiès	307 500	65 000	26 250
St-Louis	200 000	55 000	23 500
Kaolack	350 000	50 000	15 000
Kaffrine	205 000	45 000	42 500
Dakar	475 000	47 500	30 000
Kolda	360 000	34 375	22 500
Ziguinchor	275 000	52 500	33 250
Tamba	100 000	40 000	20 000
Diourbel	200 000	30 000	12 500

## VI - Légumes :

### 6.1 : Légumes frais :

Les légumes frais se raréfient toujours. L'offre s'apprécie diversement selon les produits et les régions. L'approvisionnement des produits de consommation est assuré essentiellement par les importations (oignon, pomme de terre, carotte). Les prix des légumes frais sont très élevés au détriment du panier de la ménagère et de la qualité nutritionnelle des ménages à faibles revenus.

### 6.2 : Oignon :

Les stocks résiduels de la variété locale sont négligeables par rapport à l'abondance de la variété importée. Les prix moyens régionaux de l'oignon local ont varié entre un minimum de 295 F CFA/kg (St-Louis) et un maximum de 600 F CFA/kg (Diourbel). Le prix moyen mensuel qui est passé de 327 F CFA/kg en juillet 2012 à 437 F CFA/kg en août 2012 a fait un bond de 110 F/kg (+25%). Cette importante hausse s'explique par la rareté du produit qui profite des cours de l'oignon importé. L'absence de ce produit dans la plupart des régions au cours du mois de juillet 2012 a littéralement changé au cours du mois d'août 2012. Les prix

moyens mensuels régionaux ont oscillé dans la fourchette suivante : « 400 – 600 » F CFA/kg, soit un prix moyen mensuel de 508 F CFA/kg. Au cours des deux derniers mois, cette valeur n'a que légèrement augmenté avec 8 F/kg (+2%).

L'écart de 75 F/kg en faveur de l'oignon importé illustre son influence sur le coût de l'oignon local qui est faiblement fourni.

### 6.3 : Pomme de terre :

Les prix de la pomme de terre locale n'ont été collectés que dans quelques régions. Son prix moyen région a varié entre 400 F CFA/kg (Fatick) et 600 F CFA/kg (Matam). Son prix qui est passé de 386 F CFA/kg (juillet 2012) à 475 F CFA/kg (août 2012) a enregistré une hausse mensuelle de 89 F/kg (+19%).

La variété importée constitue l'essentielle de l'offre. Son prix moyen mensuel régional a varié entre 400 F CFA/kg (St-Louis) et 600 F CFA/kg dans les régions sud (Ziguinchor, Kolda). Le prix moyen mensuel national est passé de 458 F CFA/kg (juillet 2012) à 520 F CFA/kg (août 2012), soit un écart de hausse de 62 F/kg (+12%).

La comparaison des prix des deux variétés de ce féculent révèle une supériorité de 45 F/kg de la variété importée par rapport à celle locale.

### 6.3 : Manioc :

A l'exception de la pointe de 633 F CFA/kg, le kilogramme de ce produit a oscillé dans la fourchette : « 300 – 500 » F CFA/kg. Son prix moyen mensuel national qui est passé de 374 F CFA/kg (juillet 2012) à 383 F CFA/kg (août 2012) n'a connu qu'une faible hausse de 9 F/kg (+2%).

## VII – Flux transfrontaliers :

Les échanges des produits agricoles les plus significatifs ont été observés au niveau des postes frontaliers de Kidira (Mali), de Diaobé (Guinée Conakry),



et de Pata (Gambie). Ces flux portent sur une diversité de produits.

Les produits entrants les plus fréquents sont **l'huile de palme, les œufs à couver, l'arachide, les céréales sèches (mil, maïs), d'autres produits (légumes, karité, cola, gingembre, etc.) et du bétail**. Ces produits proviennent essentiellement des pays de la sous-région (Mali, Côte d'Ivoire, Burkina Faso, République de Guinée, Mauritanie) et du Maroc.

Les flux sortants sont constitués de produits locaux (**poissons, sel, aliments de bétail, fruits, oignon**) et de produits importés (**riz, oignon, pomme de terre**) qui transitent par le Sénégal pour aller essentiellement au Mali.

## **VIII - Perspectives du marché agricole :**

### **8.1 : Tendances des approvisionnements**

#### **8.1.1 L'offre :**

Au cours des semaines prochaines, les offres vont notablement s'améliorer dans les marchés ruraux de collecte. En effet, l'arrivée à maturité des principales spéculations (mil sounda, maïs, arachide) et leur mise en marché vont favoriser un relèvement des disponibilités. Toutefois, compte tenu du caractère relativement humide de ces spéculations, les transferts ne vont pas s'opérer vers les marchés urbains de regroupement destinés au stockage.

Sous réserve de l'arrivée abondante des nouveaux produits agricoles locaux, l'approvisionnement des marchés sera correctement approvisionné assuré par le riz importé (ordinaire, parfumé).

Concernant le marché du bétail, les offres vont s'accroître en ovins dans les marchés ruraux de collecte. L'amélioration de l'offre sera tributaire

de la forte demande des consommateurs, des commerçants de bétail dans les perspectives de la célébration de la fête de Tabaski 2012.

### **8.1.2 La demande :**

La demande portera sur les nouvelles récoltes de céréales (mil sounda, maïs, riz décortiqué), de légumineuses (arachide coque, niébé) et les céréales importées (riz). Elle émanera respectivement des consommateurs et des commerçants.

### **8.2 : Tendances des prix**

Les prix des produits locaux (mil sounda, maïs, arachide) vont amorcer leur tendance baissière au cours des semaines prochaines. Cette baisse sera tributaire de la mise en marché des nouvelles récoltes. Ce qui présage une baisse de tension dans les marchés.

En ce qui concerne les céréales importées la situation s'appréciera diversement. Les prix du riz ordinaire, à défaut de baisser, vont demeurer stables. Ceux du riz parfumé, devraient également demeurer stables, voire même baisser sensiblement.

## **IX – Conclusion**

Au cours du mois d'août 2012, le marché agropastoral a baissé légèrement de tension.

Le niveau d'approvisionnement des marchés se caractérise toujours par la faiblesse des disponibilités de produits locaux (céréales, légumes, légumineuses). L'approvisionnement est assuré par les produits importés (riz, oignon, pomme de terre).

Les prix s'apprécient diversement. Ceux des produits locaux ont atteint leur paroxysme, alors que les deux variétés de riz importé (ordinaire, parfumé) demeurent relativement stables.

Les flux transfrontaliers les plus dynamiques ont été observés au

niveau des postes frontaliers de Kidira (Mali) et de Diaobé (Guinée Conakry). Les produits entrants les plus fréquents sont l'huile de palme, les œufs à couvrir, l'arachide, les céréales sèches (mil, maïs), le bétail et d'autres produits (légumes, karité, cola, gingembre, etc.). Les produits proviennent majoritairement des pays voisins (Mali, Côte d'Ivoire, Burkina Faso, République de Guinée, Mauritanie) et du Maroc.

Les produits sortants sont constitués de produits locaux (**poissons, sel, aliments de bétail, fruits, oignon**) et de produits importés (**riz, oignon, pomme de terre**) qui transitent par le Sénégal pour aller essentiellement au Mali.

**Pour plus d'informations, contacter :**

- **Directeur CSA** : Intendant Colonel Issa SEYE  
([issaseye@yahoo.fr](mailto:issaseye@yahoo.fr))
- **Chef CEI** : Moussa NIANG  
([moussniang@yahoo.fr](mailto:moussniang@yahoo.fr)).
- **Responsable SIM** : Mouhamadou NDIAYE  
([dionkndiaye@yahoo.fr](mailto:dionkndiaye@yahoo.fr)).

## X – ANNEXES :

### 10.1 : Tableau des prix moyens mensuels nationaux des céréales :

PRODUITS	août-11	mai-12	juin-12	juil-12	août-12	MOY. 5 ANS	VARIATIONS %		
							Mensuelle	Annuelle	5 ANS
MIL_PROD	166	182	198	201	207	162	3	20	22
MIL_DETAIL	197	216	223	234	244	204	4	19	16
SORGHO_PROD	162	196	195	226	234	164	3	31	30
SORGHO_DETAIL	199	229	238	252	261	204	4	24	22
MAÏS_PROD	168	200	204	216	216	158	0	22	27
MAÏS_DETAIL	204	226	230	248	247	196	0	17	36
MAÏS_IMP	201	236	243	259	251	192	-3	20	22
RIZ_IMP_BR ORD.	303	296	295	297	292	285	-2	-4	34
RIZ_IMP_BR PARF.	341	451	455	445	448	359	1	24	36
RIZ_LOC DECORT.	273	289	289	287	289	267	1	6	-24

### 10.2 : Tableau des prix moyens mensuels nationaux des légumineuses :

PRODUITS	juil.-11	avr-12	mai-12	juin-12	juil-12	MOY. 5 ANS	VARIATIONS %		
							Mensuelle	Annuelle	5 ANS
NIEBE_PROD	450	467	477	575	506	338	-12	13	29
NIEBE_DET	507	603	593	623	699	471	12	38	37
COQUE_PROD	185	216	226	243	219	201	-10	18	7
COQUE_DET	222	243	271	279	279	234	0	25	16
DECORT_PROD	431	464	519	659	641	385	-3	49	39
DECORT_DET	488	558	583	676	703	509	4	44	29

### 10.3 : Tableau des prix mensuels régionaux des céréales

REGIONS	PRODUITS	août-11	juil-12	août-12	ECART ANNUEL	ECART MENSUEL
DAKAR	MIL_DETAIL	220	250	253	33	3
	MAÏS_IMP	217	238	251	34	12
	RIZ_IMP_BR ORD.	313	305	305	-8	0
	RIZ_IMP_BR PARF.	348	445	445	98	0
	RIZ_LOC DECORT.	300	300	-	-	-
DIOURBEL	MIL_DETAIL	182	222	227	45	5
	SORGHO_DETAIL	179	223	225	46	2
	MAÏS_DETAIL	194	222	232	38	10
	MAÏS_IMP	208	230	242	34	12
	RIZ_IMP_BR ORD.	300	291	290	-10	-1
	RIZ_IMP_BR PARF.	341	445	445	104	0
	RIZ_LOC DECORT.	246	268	273	27	5
FATICK	MIL_PROD	176	-	-	-	-
	MIL_DETAIL	190	231	231	41	0
	SORGHO_PROD	177	-	-	-	-
	SORGHO_DETAIL	189	227	233	44	6
	MAÏS_PROD	173	-	-	-	-
	MAÏS_DETAIL	188	283	249	61	-34
	MAÏS_IMP	-	364	244	-	-120
	RIZ_IMP_BR ORD.	344	318	321	-23	3
	RIZ_IMP_BR PARF.	-	413	450	-	38
RIZ_LOC DECORT.	-	280	280	-	0	
KOLDA	MIL_DETAIL	210	231	241	31	10
	SORGHO_DETAIL	212	261	236	25	-25
	MAÏS_DETAIL	218	250	250	33	0
	RIZ_IMP_BR ORD.	302	301	300	-2	-1
	RIZ_IMP_BR PARF.	338	463	460	123	-3
KAFFRINE	MIL_PROD	162	191	195	33	4
	MIL_DETAIL	171	207	207	36	0
	SORGHO_PROD	147	225	229	82	4
	SORGHO_DETAIL	154	249	256	102	6
	MAÏS_PROD	161	218	215	54	-4
	MAÏS_DETAIL	169	242	236	67	-6
	MAÏS_IMP	181	-	-	-	-
	RIZ_IMP_BR ORD.	300	294	285	-15	-9
	RIZ_IMP_BR PARF.	375	424	426	51	1
RIZ_LOC DECORT.	-	380	-	-	-	
KAOLACK	MIL_PROD	166	198	206	40	8
	MIL_DETAIL	176	207	218	41	10
	SORGHO_PROD	186	-	-	-	-
	SORGHO_DETAIL	197	292	315	118	23
	MAÏS_PROD	177	206	204	26	-3
	MAÏS_DETAIL	204	222	221	17	-1
	MAÏS_IMP	188	230	230	43	0
	RIZ_IMP_BR ORD.	300	288	276	-24	-13
	RIZ_IMP_BR PARF.	324	450	463	138	13

REGIONS	PRODUITS	août-11	juil-12	août-12	ECART ANNUEL	ECART MENSUEL
LOUGA	MIL_DETAIL	208	246	261	53	15
	SORGHO_DETAIL	216	300	-	-	-
	MAÏS_IMP	223	250	250	28	0
	RIZ_IMP_BR ORD.	300	284	270	-30	-14
	RIZ_IMP_BR PARF.	-	481	500	-	19
	RIZ_LOC DECORT.	294	290	259	-35	-31
MATAM	MIL_DETAIL	222	275	300	78	25
	SORGHO_DETAIL	211	250	250	39	0
	MAÏS_DETAIL	219	-	-	-	-
	MAÏS_IMP	219	291	285	66	-6
	RIZ_IMP_BR ORD.	300	300	295	-5	-5
	RIZ_IMP_BR PARF.	341	450	450	109	0
	RIZ_LOC DECORT.	237	306	325	88	19
ST-LOUIS	MIL_DETAIL	250	266	250	0	-16
	SORGHO_DETAIL	250	276	250	0	-26
	MAÏS_DETAIL	250	263	250	0	-13
	MAÏS_IMP	200	229	225	25	-4
	RIZ_IMP_BR ORD.	300	300	300	0	0
	RIZ_IMP_BR PARF.	360	448	450	90	2
	RIZ_LOC DECORT.	300	286	288	-12	2
TAMBA	MIL_PROD	149	212	229	81	18
	MIL_DETAIL	201	256	270	69	14
	SORGHO_PROD	149	228	246	97	18
	SORGHO_DETAIL	188	256	273	85	17
	MAÏS_PROD	157	232	245	88	13
	MAÏS_DETAIL	187	259	269	82	10
	MAÏS_IMP	160	-	275	115	-
	RIZ_IMP_BR ORD.	271	298	300	29	3
	RIZ_IMP_BR PARF.	320	450	450	130	0
	RIZ_LOC DECORT.	269	273	275	-	-
THIES	MIL_PROD	177	226	220	43	-6
	MIL_DETAIL	181	226	241	60	15
	SORGHO_DETAIL	200	263	269	69	6
	MAÏS_DETAIL	225	-	-	-	-
	RIZ_IMP_BR ORD.	291	282	283	-8	1
	RIZ_IMP_BR PARF.	325	450	450	125	0
	RIZ_LOC DECORT.	267	325	325	58	0
ZIGUINCHOR	MIL_DETAIL	213	250	275	63	25
	SORGHO_DETAIL	250	263	288	38	25
	MAÏS_DETAIL	250	263	288	38	25
	RIZ_IMP_BR ORD.	300	308	300	0	-8
	RIZ_IMP_BR PARF.	325	-	419	94	-



## 10.4 : Tableau des prix mensuels régionaux des légumineuses

REGIONS	PRODUITS	août-11	juil-12	août-12	ECART ANNUEL	ECART MENSUEL
DAKAR	NIEBE_DET	444	586	588	144	1
	DECORT_DET	575	702	700	125	-2
DIOURBEL	NIEBE_DET	418	606	673	255	67
	COQUE_DET	219	307	317	98	10
	DECORT_DET	455	718	723	268	5
FATICK	NIEBE_DET	600	958	1172	572	214
	COQUE_DET	200	255	360	160	105
	DECORT_PROD	450	-	-	-	-
	DECORT_DET	500	663	794	294	132
KOLDA	NIEBE_DET	550	661	606	56	-54
	COQUE_DET	225	269	288	63	19
	DECORT_DET	467	625	613	145	-13
KAFFRINE	COQUE_PROD	-	223	-	-	-
	COQUE_DET	-	249	-	-	-
	DECORT_PROD	400	547	462	62	-85
	DECORT_DET	425	617	531	106	-87
KAOLACK	NIEBE_PROD	500	-	-	-	-
	NIEBE_DET	550	-	-	-	-
	COQUE_PROD	200	-	-	-	-
	COQUE_DET	230	-	-	-	-
	DECORT_PROD	432	666	558	126	-109
	DECORT_DET	481	721	618	136	-103
LOUGA	NIEBE_DET	394	522	642	248	120
	DECORT_DET	500	635	620	120	-15
MATAM	NIEBE_DET	500	640	690	190	50
	COQUE_DET	-	310	433	-	123
	DECORT_DET	557	690	740	183	50
ST-LOUIS	NIEBE_DET	500	848	780	280	-68
	COQUE_DET	250	-	-	-	-
	DECORT_DET	500	779	800	300	21
TAMBA	NIEBE_PROD	-	450	475	-	25
	NIEBE_DET	513	636	642	129	6
	COQUE_PROD	-	200	-	-	-
	COQUE_DET	-	215	-	-	-
	DECORT_PROD	450	700	710	260	10
	DECORT_DET	500	736	696	196	-40
THIES	NIEBE_PROD	467	675	567	100	-108
	NIEBE_DET	480	706	671	191	-34
	DECORT_PROD	500	1000	-	-	-
	DECORT_DET	500	833	711	211	-122
ZIGUINCHOR	NIEBE_DET	713	713	713	0	0
	COQUE_DET	275	321	335	60	14
	DECORT_DET	713	896	963	250	67