



# BULLETIN DE VEILLE

N°526  
13 mai  
2026

Ce bulletin de veille vous propose une sélection de nouvelles ressources issues de notre veille et accessibles en ligne sur notre site, avec notre agenda et nos recommandations de podcasts. Vous cliquez désormais directement sur le titre de la ressource pour y accéder. Bonne lecture !

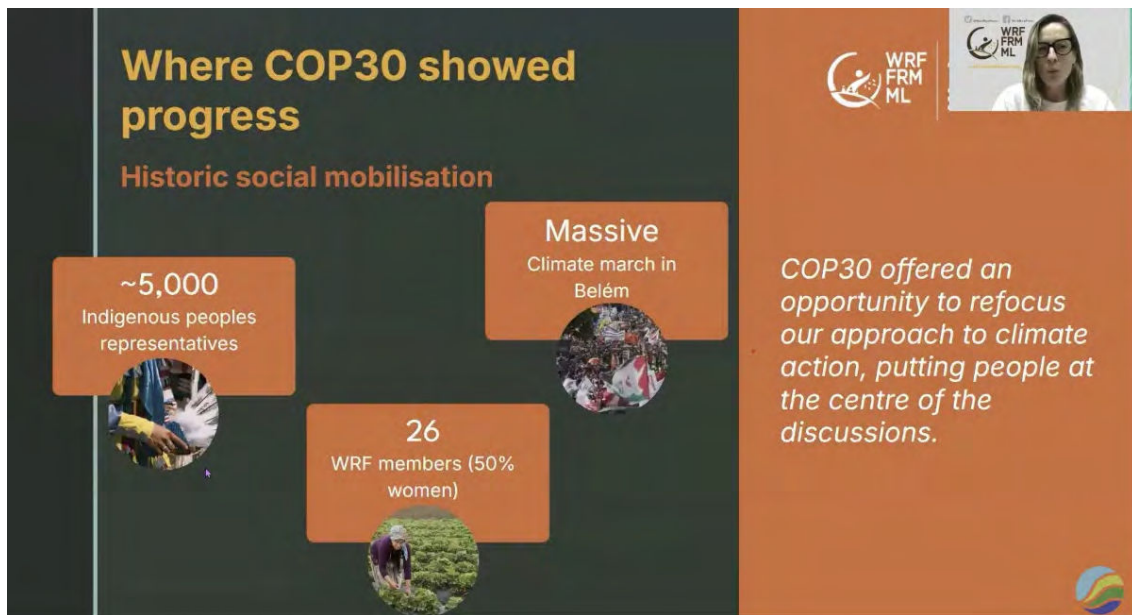
## A LA UNE



**Les 100 Voix du Lait – Portraits des acteurs, Savoir-faire Endogènes et initiatives de terrain pour Valoriser le Lait Local en Afrique de l'Ouest (Mali, Sénégal, Burkina Faso, Mauritanie, Niger)**

**Ouvrage, Abdoulkarim Maimouna Soumaye, 2026**

Initié par Abdoulkarim Maimouna Soumaye (Fromagerie La Crémère du Sahel au Niger) et Hindatou Amadou (Plateforme Multi-acteurs d'appui à la Promotion du Lait Local), cet ouvrage documentaire donne la parole à une centaine de personnes actives dans la filière laitière locale en Afrique de l'Ouest – élevage, transformation, collecte, entrepreneuriat et expertise. À travers portraits, témoignages et analyses, il documente savoir-faire traditionnels, innovations de terrain et engagements institutionnels au Mali, au Sénégal, au Burkina Faso, en Mauritanie et au Niger. Conçu comme un outil de plaidoyer, de formation et de mobilisation, le livre entend sensibiliser les instances décisionnelles, les partenaires et les populations aux enjeux d'une filière structurellement sous-valorisée, fragilisée par la concurrence des produits importés et le manque de reconnaissance. Sa finalité : faire des voix de l'ombre les fondements visibles d'une souveraineté alimentaire régionale inclusive, portée par les femmes et la jeunesse.



**Community-Led Forest Economies: Shifting Policy and Finance for People, Nature, and Climate**  
**Replay de webinaire, Sustainable Development Solutions Network, WRF, février 2026**

Ce webinaire, organisé en lien avec la COP30, donne la parole à des leaders autochtones, des agricultrices et agriculteurs familiaux, des scientifiques et des partenaires de plaidoyer d'Amazonie, du Bassin du Congo et d'Asie du Sud-Est. Avec Belén Citoler, directrice du Forum Rural Mondial (WRF), et Cécile Ndjebet, présidente du Réseau des Femmes Africaines pour la Gestion Communautaire des Forêts (REFACOF). Les discussions plaident pour un passage des modèles extractifs à des économies forestières communautaires, en articulant données probantes, expériences vécues et recommandations politiques pour orienter les financements et les normes vers des solutions équitables à l'horizon 2026.

## VEILLE THÉMATIQUE

### Agriculture familiale

**Typologie des exploitations agricoles familiales de la commune de Fandène (Thiès/Sénégal)**  
**Article scientifique, International Journal of Innovation and Applied Studies, avril 2026**

À partir d'une enquête menée auprès de 100 exploitations agricoles familiales dans la commune péri-urbaine de Fandène (région de Thiès, Sénégal), les auteurs établissent une typologie en trois catégories : exploitations vulnérables à faible production (77 %), exploitations intermédiaires avec diversification modérée (15 %), et exploitations intensives à haut revenu (8 %). Les revenus moyens varient de 1,1 à 8,3 millions de FCFA selon le type. L'étude met en évidence des contraintes différenciées — manque de matériel motorisé, pénurie de main-d'œuvre, accès limité au financement, insécurité foncière — ainsi que l'absence totale de jeunes chefs d'exploitation, signe d'un désengagement générationnel préoccupant.

### Céréales

**Response of cereals to intercropping with non-food crops in tropical and subtropical regions: A meta-analysis**  
**Article scientifique, Agronomy Journal, 2026, en anglais**

À partir de 874 observations issues de 97 études en zones tropicales et subtropicales, cette méta-analyse évalue l'effet des cultures associées non alimentaires (graminées, légumineuses) sur les rendements du maïs et du sorgho. Le maïs associé à des légumineuses pérennes (famille des Fabacées) voit ses rendements augmenter, à condition d'une pluviométrie suffisante et d'au moins trois années consécutives de pratique. Le sorgho, cultivé en zones semi-arides avec des ligneux, subit au contraire des baisses de rendement significatives liées à la compétition hydrique. L'association maïs-Desmodium réduit fortement l'infestation de striga.

## Changement climatique

### Climate change drives a decline in global grazing systems

*Etude, Potsdam Institute for Climate Impact Research (PIK), avril 2026, en anglais*

Cette étude analyse la vulnérabilité climatique des systèmes de pâturage, qui couvrent un tiers de la surface terrestre. Les résultats montrent qu'entre 36 % et 50 % des zones actuellement adaptées au pâturage pourraient devenir impropres d'ici 2100, affectant entre 110 et 140 millions de pasteurs et jusqu'à 1,6 milliard d'animaux, particulièrement en Afrique. Les auteurs concluent qu'une réduction rapide des émissions fossiles est essentielle pour limiter les conséquences socioéconomiques et agricoles du réchauffement climatique.

Retrouvez un article de Rural21 sur cette étude [ici](#) (en anglais).

## Situation alimentaire

### Réunion restreinte du RPCA : Relevé des conclusions

*Relevé de conclusions, RPCA, avril 2026*

Publié à l'issue de la réunion restreinte du RPCA (7-9 avril 2026, Paris), ce relevé de conclusions documente une situation alimentaire structurellement dégradée au Sahel et en Afrique de l'Ouest : 50,2 millions de personnes seraient en insécurité alimentaire aiguë en juin-août 2026. Malgré une production céréalière en hausse de 4 %, les déficits structurels et le conflit au Moyen-Orient aggravent les vulnérabilités. Le taux de financement des Plans nationaux de réponse est tombé à 32 %.

## Droit des paysans

### L'UNDROP: un bouclier pour les peuples pêcheurs

*Article, Defending Peasants' Rights, mai 2026*

Cet article plaide pour que l'UNDROP (Déclaration des Nations Unies sur les droits des paysan·nes et des autres personnes travaillant dans les zones rurales) soit pleinement appliquée aux communautés de pêcheurs artisanaux. Candelaria Aráoz Falcón (Collectif International d'Appui aux Travailleurs de la Pêche – ICSF) met en avant les concepts de « maritorio » et d'« acuatorio » pour reconnaître les territoires marins et aquatiques comme des espaces de vie et de culture. Le texte dénonce les menaces liées à l'accaparement des océans, aux industries extractives et aux politiques de conservation excluantes. Il insiste également sur la vulnérabilité spécifique des femmes dans la pêche artisanale et sur la nécessité d'articuler l'UNDROP avec les Directives de la FAO sur la pêche artisanale.

### A Systemic Assessment Report – Providing a Comprehensive Review of the Work of the UN Permanent Forum on Indigenous Issues to Improve and Strengthen Its Effectiveness

*Rapport, Instance permanente des Nations Unies sur les questions autochtones (UNPFII), avril 2026, en anglais*

Première évaluation systémique du Forum permanent des Nations Unies sur les questions autochtones, fondée sur plus de 200 réponses issues des sept régions autochtones mondiales. Le diagnostic est sévère : malgré plus de 1 000 recommandations produites depuis 2000, leur mise en œuvre reste marginale et la participation des acteurs de terrain, très inégale. Le rapport appelle à une réforme structurelle centrée sur la redevabilité, l'inclusion et le leadership autochtone.

## Forêts

### What influences the effectiveness of forest conservation interventions in tropical regions? A systematic review

*Article scientifique, Revue Ecological Economics, 2026, en anglais, ressource payante*

Cette revue systématique passe en revue 58 études évaluant l'efficacité des politiques de conservation des forêts tropicales. Résultat principal : les interventions sont d'autant plus efficaces que la pression de déforestation est forte. Le type d'aire protégée (stricte ou multi-usages) importe moins que la qualité de la gouvernance et des capacités de gestion locales.

## Formation

### Etat des lieux de l'Agroécologie dans les offres de formation initiale des centres de formation agricole et rurale (CFAR) au Togo : Cas de CAP, BT et des formations de courte durée

*Mémoire, master MIFAR, 2026*

Conduite auprès de 89 acteurs dans cinq centres de formation agricole et rurale (CFAR) togolais, cette étude évalue l'intégration de l'agroécologie dans la formation initiale. Si 84% des apprenants se déclarent satisfaits ou très satisfaits, les curricula officiels (CAP, BT) manquent de modules spécifiques, contrairement aux formations courtes. L'auteur recommande une harmonisation des référentiels, un plaidoyer institutionnel, et le renforcement des capacités pédagogiques des formateurs.

## Indication géographique

### Bénin : un fromage peuhl bientôt sous indication géographique ?

Article, *Revue Sésame*, mai 2026

Depuis 2023, un consortium réunissant le Cirad, le Gret et l'Acéd travaille à la reconnaissance en indication géographique (IG) du fromage Gassirè Wagashi au Bénin, produit laitier peuhl à coagulant végétal dont la fabrication est transmise de mère en fille. La démarche vise à structurer la filière et valoriser ce patrimoine alimentaire, mais se heurte aux effets du code pastoral de 2019, à la sécheresse et à la fragmentation du maillon transformation dans les campements peuhls.

## Riz

### Le Système de Riziculture Intensif (SRI) : une technologie à promouvoir pour la résilience des riziculteurs dans un contexte de changement climatique ?

Poster, *IPAR*, avril 2026

À partir d'une expérience menée avec deux organisations paysannes du département de Podor (Vallée du Fleuve Sénégal), ce poster évalue le Système de Riziculture Intensif (SRI) via l'approche Champs Écoles Producteurs. Les résultats montrent que le SRI produit 1,6 tonne de riz de plus par hectare que la pratique paysanne classique, tout en réduisant significativement les coûts en semences, engrais, eau et main-d'œuvre, pour un bénéfice additionnel de 606 500 FCFA/ha. La mécanisation du repiquage reste le principal frein à la diffusion à grande échelle.

## 2026, ANNÉE DES PARCOURS ET DES ÉLEVEURS PASTORAUX



ANNÉE INTERNATIONALE DES  
**PARCOURS ET DES  
ÉLEVEURS PASTORAUX**  
2026

### What is the future of pastoralism?

Article, *Food4Transformation*, mai 2026, en anglais

Entretien réunissant Huyam Salih (Bureau interafricain des ressources animales de l'Union africaine, AU-IBAR), Monicah Yator (Initiative pour les femmes et filles autochtones, IWGI, Kenya) et Jacob Lekaitogo, jeune pasteur kenyan, dans le cadre de l'Année internationale des parcours et des pasteurs (2026). Les intervenants soulignent la valeur environnementale et économique du pastoralisme et ses défis : conflits fonciers, fragmentation des terres, marginalisation des femmes et des jeunes. Ils plaident pour la sécurisation de la mobilité transfrontalière, l'intégration des savoirs locaux et le renforcement des politiques de l'Union africaine.

## PODCASTS



### C'est quoi, le pastoralisme ?

Podcast, *Cirad*, mai 2026

Ce podcast de la série Nourrir le vivant (Cirad) interroge les représentations du pastoralisme avec Véronique Ancey, socio-économiste au Cirad. Contre les idées reçues le décrivant comme désuet et peu productif, l'épisode souligne que cette activité fait vivre plus de 200 millions de personnes dans le monde et défend sa pertinence en tant que système performant, adapté aux réalités contemporaines.

# AGENDA

## 12 au 14 mai

### Lait, vecteur de développement

Cette 5ème édition des Rencontres LVD, prévue à Saly (Sénégal) du 12 au 14 mai 2026, abordera les défis de la filière laitière dans un contexte mondial de crises multiples. Elle vise à fédérer scientifiques, décideurs et acteurs locaux autour de solutions durables et inclusives. Quatre sessions porteront sur l'Afrique de l'Ouest, les marchés laitiers, le climat et la diversité des laits.

## 21 au 23 mai

### 3ème édition de la foire aux semences paysannes « de la graine à la table »

La 3ème foire « De la graine à la table » se tiendra à Loubila (Burkina Faso), sur le site expérimental de Yelemani. Dans un contexte national marqué par l'élaboration de la stratégie nationale de gestion des ressources phylogénétiques 2026-2030 et la création d'une banque nationale de gènes, l'événement réunira paysans, chercheurs, organisations de la société civile et institutions autour du renforcement des systèmes semenciers paysans et de la souveraineté alimentaire au Burkina Faso.

## jusqu'au 30 juin 2026

### Prix fondation FARM 2027

La Fondation FARM lance la 3e édition de son Prix annuel, doté de 5 000 €, destiné à récompenser des chercheurs dont les travaux ont un impact concret dans les pays du Sud — via des collaborations de terrain ou une contribution aux politiques publiques. Les candidatures sont ouvertes jusqu'au 30 juin 2026. Le Prix 2026 avait été décerné à Santatra Ravelomanantsoa (FOFIFA, Madagascar), chercheuse en phytopathologie.

## 2 au 4 juin 2026

### 4ème Conférence Pan-Africaine sur la Gouvernance Semencière

La 4e Conférence panafricaine sur la gouvernance des semences se tiendra du 2 au 4 juin 2026 à N'Djamena, au Tchad, après des éditions à Dakar, Dar es Salaam et Niamey. L'édition 2026 élargit son périmètre de la souveraineté semencière à la souveraineté génétique, en abordant les droits sur les données agricoles, les pressions des cadres commerciaux sur les variétés locales et la gouvernance des systèmes semenciers paysans, en amont du lancement du cadre continental de l'Union africaine sur les politiques semencières.

### Appel aux dons

Inter-réseaux a besoin de vous ! Nous vous invitons, si vous le pouvez, à soutenir via un don notre mission de production d'informations et de diffusion gratuite des connaissances qui renforcent la voix des agricultures familiales au cœur des politiques publiques. Chaque don, même modeste, nourrit le dialogue !

[Nous soutenir](#)



## 20 mai 2026

### Alimentation scolaire et place des organisations paysannes en Afrique de l'Ouest

Ce webinaire du programme Pafao (CFSI/Fondation de France/ROPPA/AFD) présente les premiers résultats d'un état des lieux comparatif sur l'alimentation scolaire dans cinq pays d'Afrique de l'Ouest (Bénin, Burkina Faso, Ghana, Togo, Sénégal). Olga Abloutan, d'Inter-réseaux Développement rural, y intervient aux côtés de deux consultants spécialisés pour examiner la place des organisations paysannes dans la gouvernance de ces programmes et les leviers pour renforcer leur participation aux cadres de décision nationaux.

## 1er juin 2026

### Pastoralisme, parcours et regards transverses au Cirad

Ce webinaire réunira des chercheurs du CIRAD et d'Institut Agro autour de deux axes : d'une part, la contribution du pastoralisme à la transition agroécologique via la mobilité et la valorisation de la biodiversité (exemples au Viet Nam, Sénégal, Burkina Faso et France); d'autre part, l'analyse des récits climatiques sur le pastoralisme depuis 1970, marqués par une sous-représentation dans les arènes internationales et des cadrages médiatiques contradictoires, faute d'indicateurs adaptés aux systèmes mobiles.

### Retrouvez ce bulletin sur le site d'Inter-réseaux

<http://www.inter-reseaux.org/>

### Pour ne plus en manquer, abonnez-vous :

<https://www.inter-reseaux.org/abonnez-vous/>

### Et pour des suggestions, des réactions, écrivez-nous :

[veille@inter-reseaux.org](mailto:veille@inter-reseaux.org)

### Réalisé avec les meilleurs d'Inter-réseaux et le soutien de :

