



BULLETIN DE VEILLE

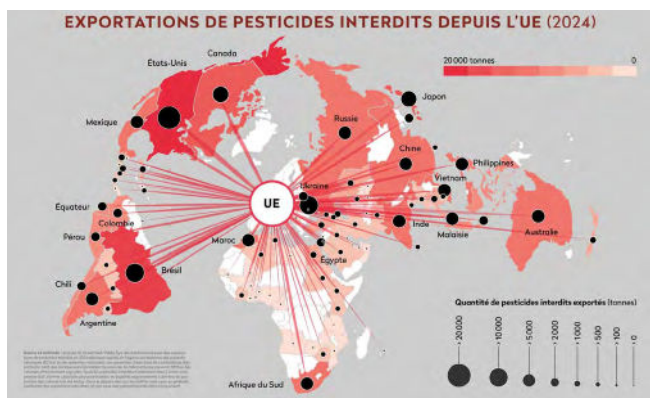
N°511
2 octobre
2025

Ce bulletin de veille vous propose une sélection de nouvelles ressources issues de notre veille et accessibles en ligne sur notre site, avec notre agenda et nos recommandations de podcasts. Vous cliquez désormais directement sur le titre de la ressource pour y accéder.

Bonne lecture !

À LA UNE

Pesticides interdits : l'Europe exporte l'inacceptable



Ce mois de septembre 2025, Public Eye a publié l'enquête "**Les exportations de l'UE en forte hausse malgré les promesses de la Commission**" et dresse un constat alarmant : en 2024, l'Union européenne a exporté près de 122 000 tonnes de pesticides eux-mêmes interdits sur son propre territoire, soit une augmentation de 50 % par rapport à 2018. Ces substances, bannies des champs européens parce qu'elles menacent gravement la santé humaine et l'environnement, continuent pourtant d'être produites et vendues ailleurs. L'article dénonce un double standard européen, au profit des géants agrochimiques (Syngenta, BASF, Bayer) et au détriment des agricultures du Sud, exposées à des risques sanitaires et environnementaux graves. La majorité des volumes est en effet destinée à des pays à revenu faible ou intermédiaire, où les systèmes de régulation et de protection sanitaire sont souvent plus fragiles.

Cette situation soulève une contradiction criante : pourquoi protéger les citoyens européens de produits jugés trop dangereux, tout en continuant à les exporter vers d'autres régions du monde, en particulier vers l'Afrique de l'Ouest et du Centre ? L'étude montre aussi que, malgré les promesses de la Commission européenne et de certains États membres d'interdire ces exportations, les pratiques perdurent, et même s'accroissent. Les conséquences sont multiples : exposition accrue des travailleurs agricoles, pollution durable des sols et des eaux, impact direct sur la biodiversité et, à terme,

sur la sécurité alimentaire des populations locales. Loin d'être un épiphénomène, ce commerce dessine une véritable géopolitique des pesticides, où la charge toxique se déplace vers les Suds.

Face à ce constat, Agronomes et Vétérinaires Sans Frontières (AVSF) rappelle dans un **communiqué de presse** que "dans les pays du Sud, les conséquences sont dramatiques : maladies, pollutions, morts" et dénonce une logique de "colonialisme chimique", appelant l'Union européenne et la France à mettre immédiatement fin à ces exportations.

Ces constats dépassent le champ des réglementations agricoles : ils posent des enjeux de santé globale. L'utilisation de pesticides interdits affecte à la fois la santé des producteurs, celle des consommateurs et celle des écosystèmes. C'est bien l'interdépendance entre santé humaine, santé animale et santé environnementale – au cœur de l'approche One Health – qui est en jeu. Invitée à participer à la Biennale Euro-Africa de Montpellier, Inter-réseaux consacre justement une **table ronde** à cette question cruciale : Défis d'une approche One Health à l'échelle territoriale : quelle appropriation par les communautés de leurs enjeux de santé ? Mardi 7 octobre à 11H, dans le cadre du congrès One Health (6-7 octobre) qui abordera les coopérations face aux défis environnementaux, sanitaires et agricoles.

Le programme du congrès : <https://www.euro-africa.montpellier.fr/congres>

Ressources :

Les exportations de l'UE en forte hausse malgré les promesses de la Commission, Rapport, Public Eye, septembre 2025

Pesticides interdits : la France et l'UE continuent d'exporter l'inacceptable, Communiqué de presse, CCFD-Terre Solidaire, Institut Veblen, Générations Futures, AVSF, Foodwatch, Fondation pour la Nature et l'Homme, septembre 2025



FARM à la rencontre de (ép. 5 et 6) : Recherche appliquée et transition agroécologique au Bénin avec Guillaume Amadji

Vidéo, FARM, septembre 2025

Dans l'**épisode 5**, Guillaume Amadji, enseignant-chercheur en sciences du sol à l'Université d'Abomey-Calavi, présente des recherches appliquées menées à Allada sur la fertilisation biologique de l'ananas et la gestion de l'eau en riziculture, visant à réduire les intrants importés et accroître la durabilité des pratiques agricoles. Dans l'**épisode 6**, il défend une recherche africaine localement enracinée et ouverte à la coopération scientifique mondiale. Il insiste sur trois axes : fertilisation adaptée, autonomisation des filières locales et rôle stratégique des universités dans la transition agroécologique.

VEILLE THÉMATIQUE

Systeme alimentaire

Pour une écologie de l'alimentation – Repenser le vivre-ensemble et notre lien au vivant

Entretien, OCIM, La lettre n°212, septembre 2025

Nicolas Bricas défend une approche éco-citoyenne de l'alimentation, croisant sciences du vivant, sciences sociales et démocratie participative. L'entretien explore l'alimentation comme fait total, reliant humains et non-humains, santé, culture et environnement. Il souligne le rôle politique de l'alimentation, levier de solidarité, de résilience et de refondation du contrat social à travers des initiatives locales, participatives et transformatrices.

Genre

Les expériences des femmes en matière de vulnérabilité et de résilience face au changement climatique : témoignages de la Guinée rurale

Rapport, Banque Mondiale, septembre 2025

Ce rapport analyse les expériences des femmes rurales de Guinée face au changement climatique, à travers des témoignages de terrain. Il met en lumière leur vulnérabilité accrue aux chocs climatiques et les stratégies locales de résilience, souvent invisibilisées. L'étude souligne la nécessité d'inclure les savoirs et perspectives des femmes dans les politiques climatiques pour garantir des réponses plus justes et efficaces.

Écoféminisme "vernaculaire" et agentivité féminine dans les pratiques agroécologiques au Sénégal

Article scientifique, Cahiers d'études africaines, 2025, ressource payante

L'article examine les liens entre écoféminisme et agroécologie à partir d'un cas sénégalais, soulignant les ajustements théoriques requis par la diversité des contextes socio-économiques. Il interroge l'articulation entre justice environnementale et autonomie des femmes, dans un champ où les croisements entre genre et pratiques agroécologiques restent peu explorés, malgré leur potentiel critique face aux systèmes patriarcaux et productivistes.

Pastoralisme

5e édition des Entretiens Techniques du PRAPS – La réhabilitation des parcours au Sahel : quels enseignements pour améliorer l'efficacité et les impacts au profit des pasteurs ?

PRAPS 2, Cirad, Iram, site web, 2025

La cinquième édition des Entretiens Techniques du PRAPS (Projet Régional d'Appui au Pastoralisme au Sahel) a porté sur la réhabilitation des parcours au Sahel. Chercheurs, experts et acteurs du développement y ont présenté analyses, retours d'expériences et recommandations pour améliorer l'efficacité et les impacts des actions au bénéfice des pasteurs. La plateforme dédiée rassemble documents, présentations, photos et vidéos pour valoriser les acquis auprès des partenaires et praticiens.

Foncier

Etude diagnostique sur le genre et le foncier dans les zones d'intervention du PAPI 3

Rapport, RECA Niger, 2025

Cette étude analyse les inégalités de genre dans l'accès et le contrôle foncier au Niger, dans le cadre du projet PAPI 3. Elle révèle que les femmes, bien que très actives dans l'agriculture, rencontrent d'importants obstacles juridiques, sociaux et coutumiers pour sécuriser leurs droits fonciers. Le rapport recommande des réformes inclusives : reconnaissance des droits collectifs, adaptation des textes fonciers, et renforcement de la gouvernance locale avec la participation des femmes.

Formation

Organisation et animation d'une séquence de formation

Guide, FAR, AMOCEFAHC, août 2025

Ce guide détaille l'organisation et l'animation des séquences de formation en alternance dans les centres agropastoraux et halieutiques au Cameroun. Structuré autour de six étapes clés (questionnement, répartition, apprentissages, suivi, restitution, conceptualisation), il met en avant une pédagogie centrée sur l'expérience, l'analyse réflexive et la co-construction avec les apprenants. Il s'appuie sur des outils comme le cahier de liaison, le suivi OPA (Observation, Participation, Autonomie), et des entretiens d'explicitation.

Droits des paysans

(Se) dire agriculteur ou paysan, qu'est-ce que ça change?

Analyse, Iles de Paix, septembre 2025

Ce texte interroge les implications sociales, politiques et symboliques des termes « agriculteur » et « paysan ». Il montre que le terme « paysan », longtemps stigmatisé, est aujourd'hui revendiqué comme identité politique dans les luttes pour la souveraineté alimentaire. L'analyse déconstruit les récupérations médiatiques, nationalistes et marketing de cette figure, et souligne la portée de l'UNDROP (Déclaration des Nations unies sur les droits des paysans) dans sa reconnaissance internationale.

Travailler avec les petits exploitants – Un manuel pour les entreprises qui construisent des chaînes d'approvisionnement durables (3e édition)

Manuel, Société Financière Internationale (SFI), septembre 2025

Ce guide offre des conseils concrets aux entreprises engagées dans des chaînes d'approvisionnement agricoles durables impliquant des petits exploitants. Il aborde les stratégies de partenariat, les outils de gestion des risques, et les mécanismes d'inclusion socio-économique. L'objectif est de concilier performance commerciale et impact positif pour les exploitants agricoles dans les pays en développement, à travers des modèles contractuels équitables et des investissements adaptés.

Pêche

En RDC, il est temps de relancer la pêche et réduire les importations

Article, Collectif pêche et développement, septembre 2025

L'article appelle à une relance stratégique de la pêche maritime et continentale en RDC pour réduire les coûteuses importations de poissons. Il critique les échecs du projet régional PRODAP autour du lac Tanganyika et plaide pour une gestion concertée entre les pays riverains. L'auteur exhorte à renforcer la pêche artisanale comme levier durable de sécurité alimentaire, de résilience locale et d'emploi rural.

Cantines scolaires

Alimentation scolaire et consommer local : les avancées – Atelier sous-régional (Lomé, 12 et 13 décembre 2024)

Fiche de capitalisation, CFSI, 2025

Ce document restitue l'atelier de Lomé sur l'alimentation scolaire issue de la production locale au Bénin, Burkina Faso, Ghana, Sénégal et Togo. Il souligne les réussites du Bénin et du Burkina Faso en matière d'achats publics locaux, les défis budgétaires du Togo, les tensions de trésorerie au Ghana, et le faible encadrement au Sénégal. L'atelier propose des solutions : renforcement des OP, contractualisation, mécanismes de financement, concertation accrue entre acteurs et plaidoyer pour l'augmentation des budgets nationaux.

Voir aussi ce **panel** organisé par IPAR au Forum de Dakar qui analyse les cantines scolaires comme catalyseurs de systèmes alimentaires locaux durables au Sénégal.

Agroécologie

Adaptation, résilience et atténuation menées par l'Afrique grâce à l'agroécologie Utilisation synergétique et protection des ressources naturelles pour les moyens de subsistance ruraux grâce à l'intégration systématique des cultures, des arbustes et du bétail au Sahel

Policy Brief, AFSA, Septembre 2025

À l'approche du Sommet africain sur le climat 2025, cette note plaide pour l'agroécologie comme solution centrale pour une agriculture africaine résiliente. Elle dénonce les modèles industriels dominants, met en lumière les impacts du changement climatique sur les régions africaines, et appelle à intégrer l'agroécologie dans les politiques climatiques (CDN, PAN, Agenda 2063). Elle propose une réorientation des financements et une reconnaissance de l'agroécologie dans les négociations climatiques internationales.



2026, ANNÉE DES PARCOURS ET DES PASTEURS

Feuille de route pour l'IYRP 2026

Feuille de route, IYRP, septembre 2025

La feuille de route 2025-2026 prépare l'Année internationale des pâturages et des pasteurs (IYRP 2026), initiée par l'ONU et coordonnée par la FAO. Elle vise à valoriser le rôle vital des éleveurs et pâturages pour l'environnement, l'alimentation et l'économie mondiale. Cinq stratégies guident l'action : coalition multipartite, production de savoirs, campagnes de sensibilisation, plaidoyer politique, et investissements équitables. Des événements régionaux et mondiaux, dont des rassemblements d'éleveurs et un Forum au Kenya, jalonnent l'année. L'après-2026 appelle à une décennie d'action pour renforcer les politiques, les financements et la reconnaissance des éleveurs pastoraux à l'échelle internationale.

Pastoralisme, parcours et regards transverses au CIRAD (Webinaire n°3)

Webinaire, Cirad, 9 octobre 2025 de 14h à 15h30 CEST

Ce webinaire du CIRAD, en préparation à l'IYRP 2026, proposera une lecture croisée du pastoralisme à partir de différentes disciplines. Claire Bernard-Mongin, chercheuse en sciences de gestion (CIRAD-Innovation), explorera la patrimonialisation du pastoralisme balkanique via les Indications Géographiques. Simon Taugourdeau, écologue (CIRAD-Selmet), présentera les potentialités et limites des capteurs numériques dans le suivi pastoral. Alexandre Caron, vétérinaire et écologue (CIRAD-Astre), discutera de l'articulation entre agroécologie et OECM dans les territoires pastoraux.

Inscriptions par mail : veronique.ancey@cirad.fr



Emission Radio Nyéléni, Forum Global de Nyéléni : Comment bousculer l'ordre établi et construire une autre économie ?

Inter-réseaux pour Radio Nyéléni, Nyéléni Global Forum, Septembre 2025

Au micro d'Emilie Langlade, d'Inter-réseaux pour Radio Nyéléni, deux spécialistes des économies alternatives africaines : Elise Pierrette Memong Meno, du Réseau Africain pour la Promotion de l'Économie Sociale et Solidaire (RAESS) et présidente de RESSCAM au Cameroun, et Mamadou Goïta, socio-économiste, directeur exécutif de l'Institut de recherche et de promotion des alternatives pour le développement (IRPAD) du Mali, membre du Comité Académique de Recherche du Processus de Nyéléni.

Une émission enregistrée dans le cadre du Forum Global de Nyéléni. Retrouvez notre webreportage qui couvre le Forum [ici](#).



"L'agroécologie est plus que de l'agriculture, c'est une voie vers la justice" – Une conversation avec Musa Sowe

Podcast, Nyéléni Global Forum, 2025, en anglais

Dans cet entretien, Musa Sowe, 2e vice-président du ROPPA et représentant Afrique au Comité international de planification pour la souveraineté alimentaire (CIP), explique comment l'agroécologie transforme profondément les communautés rurales en Afrique de l'Ouest. En s'opposant aux modèles industriels, elle promeut la souveraineté alimentaire, la justice sociale et l'inclusion des femmes, jeunes et personnes marginalisées. Il souligne son impact sur la biodiversité, la santé et l'autonomie des producteurs via des marchés locaux, le renforcement foncier des femmes et des pratiques agricoles intégrées, dans une logique de justice et de dignité.



The Battle for African Agriculture Podcast – Episode 6: Peter Gubbels

Podcast, AFSA, Septembre 2025, en anglais

Dans cet épisode, Peter Gubbels analyse l'héritage colonial des politiques agricoles au Sahel et la perpétuation des injustices par les modèles d'aide post-coloniaux. Il met en lumière les initiatives communautaires fondées sur l'agroécologie, la gouvernance locale et les savoirs traditionnels, offrant une alternative politique et écologique pour une souveraineté alimentaire africaine fondée sur l'autonomie paysanne.

Octobre à décembre 2025, Cours, Universités Iba der Thiam (Thiès) et Cheikh Anta Diop (Dakar), ENS de Ouagadougou, ENS de Paris

Nouvelles compréhensions du monde – Au-delà de l'humain, repenser le vivant : nouvelles façons de penser et d'agir

Ce cours interdisciplinaire, intégré au Programme Suds de l'ENS, explore la transformation des relations entre humains et vivant à l'ère du changement climatique et des crises écologiques. Il mobilise des intervenants de diverses disciplines (philosophie, sociologie, climatologie, agroéconomie, neurosciences, santé publique, océanographie, etc.) issus du Sénégal, du Burkina Faso et de la France. Chaque séance, organisée le mercredi d'octobre à décembre 2025, associera un exposé et une discussion croisée. L'objectif est de revisiter savoirs scientifiques et savoirs endogènes pour penser de nouveaux communs et accompagner les transitions écologiques et sociales.

6 octobre 2025, Webinaire, CFSI Semences : un enjeu de souveraineté alimentaire

Ce webinaire mettra en lumière le rôle central des semences paysannes dans la souveraineté alimentaire et la résilience des agricultures locales. Maxime Schmit (SOL), Aïcha Bourad (Réseau Semences Paysannes) et Yasmine Lara Beau (ferme Buzuruna Juzuruna, Liban) évoqueront les luttes pour la préservation des semences, les alternatives agroécologiques et les savoirs locaux. Un dialogue essentiel face à la privatisation du vivant.

6 au 12 octobre 2025 Inter-réseaux à la Biennale Euro-Africa de Montpellier



Notre organisation Inter-réseaux Développement rural sera présente à la Biennale Euro-Africa 2025, qui se tiendra à Montpellier du 6 au 12 octobre. Elle s'articule autour de quatre axes : culture, santé globale, industries créatives et sport. Nous vous donnons rendez-vous sur trois temps forts :

Mardi 7 octobre à 11h, Corum, Salle Barthez

Table-ronde d'IR Comment ancrer One Health dans les réalités locales ? Avec Sena Kwaku Adessou - INADES-Formation, Marielle Bouquereau - Expertise France, Bertrand Mathieu - AVSF, Erwan Sachet - CIRAD, Claire Ficini - IRAM.

Le Congrès One Health (6-7 octobre) abordera les coopérations face aux défis environnementaux, sanitaires et agricoles. Inter-réseaux y anime le mardi 7 octobre, à 11H, la table ronde "Défis d'une approche One Health à l'échelle territoriale : quelle appropriation par les communautés de leurs enjeux de santé ?".

Un replay de ce débat sera ensuite disponible sur notre site.

Consulter la programmation du congrès

10 octobre 2025, Maison des Relations internationales

Écoute collective de notre nouveau podcast **Grain de Sel**



Une écoute collective, en avant-première, d'un épisode de notre nouvelle série de podcasts Grain de sel autour de la souveraineté alimentaire. Enregistré en direct du Forum Global de Nyéléni qui a eu lieu en septembre au Sri Lanka, cet épisode plonge au cœur d'un rendez-vous stratégique des luttes et de la résistance paysanne mondiale. Ecoute suivie d'échange et débat avec Sena Kwaku Adessou, secrétaire général de INADES-Formation, partenaire de cette production.

En savoir plus [ici](#)

8 et 9 octobre 2025, Auditorium du Musée Fabre

Rencontres Fair Cooperation, full impact

Les 8 et 9 octobre, Com4Dev, membre d'Inter-réseaux, organise également dans le cadre de la Biennale les rencontres "Penser les coopérations de demain", un espace de réflexion critique sur la coopération internationale qui présentera des initiatives porteuses de changement. Les participant.es s'interrogeront sur la manière dont la communication pour le développement, la gestion des connaissances dans les projets et d'autres processus participatifs peuvent contribuer concrètement à changer les mentalités et co-construire des partenariats plus équitables entre l'Europe et les pays du Sud global. Avec la participation de Sena Kwaku Adessou, président de Inter-réseaux et secrétaire général de INADES-Formation.

Jour 1 : Tables-rondes des solutions, Auditorium du Musée Fabre

Jour 2 : Ateliers de réflexion, Université Paul Valéry, Campus St Charles, Salle 102

Ici le [Formulaire d'inscription](#)



Retrouvez ce bulletin sur le site d'Inter-réseaux

<http://www.inter-reseaux.org/>

Pour ne plus en manquer, abonnez-vous :

http://www.inter-reseaux.org/inscription_newsletter.html

Et pour des suggestions, des réactions, écrivez-nous :

veille@inter-reseaux.org

Réalisé avec les veilleurs d'Inter-réseaux et le soutien de :

