



À LA UNE

L'Afrique de l'Ouest et le Sahel face à une crise alimentaire majeure

L'Afrique de l'Ouest et le Sahel font face à une crise alimentaire et nutritionnelle majeure, avec environ 27,3 millions de personnes en besoin d'assistance alimentaire et nutritionnelle d'urgence et plus de 38 millions de personnes qui pourraient, en l'absence de mesures appropriées, souffrir de la faim et de la malnutrition pendant la soudure en juin-août. 83 millions de personnes additionnelles, sous pression alimentaire, pourraient basculer dans la crise en l'absence de mesures appropriées. C'est l'alerte lancée par les membres du Réseau de prévention des crises alimentaires (RPCA) qui se sont réunis du 6 au 8 avril 2022 à Paris.

Comme l'a souligné le Dr Ibrahim Assane Mayaki, Président honoraire du CSAO dans son mot d'ouverture, ces scénarios se fondent notamment sur l'amplitude et la sévérité des répercussions du conflit entre la Russie et l'Ukraine sur la situation alimentaire de la région, qui est déjà tendue en raison notamment des effets des crises sécuritaires et sanitaires. Les membres du RPCA ont également rappelé que les importants déficits fourragers et les difficultés d'accès aux pâturages et points d'eau liées à l'insécurité compliquent l'alimentation du bétail et provoquent une soudure pastorale précoce. Ils rappellent que la limitation, voire l'interdiction de la transhumance transfrontalière dans certains pays, aggrave cette situation pastorale déjà préoccupante. Si la production céréalière de la campagne agropastorale, évaluée à 73 millions de tonnes, est en hausse de 2,7% par rapport à la moyenne des cinq dernières campagnes, elle est en baisse de 11% dans les pays sahéliens par rapport à 2021, le Niger (-39%), le Mali (-15%), le Burkina Faso (-10%) étant particulièrement touchés.

Le site du RPCA regroupe l'ensemble des documents et présentations de cette réunion, et notamment les résultats définitifs de la campagne agro-sylvo-pastorale, la situation des marchés régionaux et internationaux, la situation alimentaire et nutritionnelle, ainsi qu'une présentation et analyse des ripostes des Etats face au Covid-19. Vous y trouverez également les présentations de l'auto-évaluation de leurs capacités de pilotage des enjeux alimentaires du Bénin, de la Guinée, du Mali et du Sénégal, sur la base de leur expérience de l'outil "Cadre d'analyse du leadership de gouvernance de la sécurité alimentaire et nutritionnelle". Enfin, Lors de la session du Groupe d'experts seniors de l'Alliance globale pour la résilience

(SEG-AGIR), les membres ont discuté des progrès du Tchad en matière de renforcement de la résilience des populations vulnérables ainsi que des bonnes pratiques.

Lire le relevé de décisions du RPCA (2 p.) :

<https://bit.ly/3vfvAbB>

Pour retrouver l'ensemble des documents et présentations de la réunion restreinte du RPCA :

<https://bit.ly/35jmp7k>

Pour en savoir plus sur la crise alimentaire 2022 :

<https://bit.ly/3Ooc5MW>

Bulletin - Point Situation Alimentaire n°251

Afrique Verte International, mars 2022

Début mars, la tendance générale de l'évolution des prix des céréales est marquée par une hausse pour les céréales sèches au Niger, au Mali et au Burkina Faso. Le bulletin donne aussi des indications sur l'état des différentes régions en termes de sécurité alimentaire, sur l'avancée de la campagne agricole ainsi que sur les actions du gouvernement, des organismes internationaux et des ONG.

• Lire le bulletin (8 p.) :

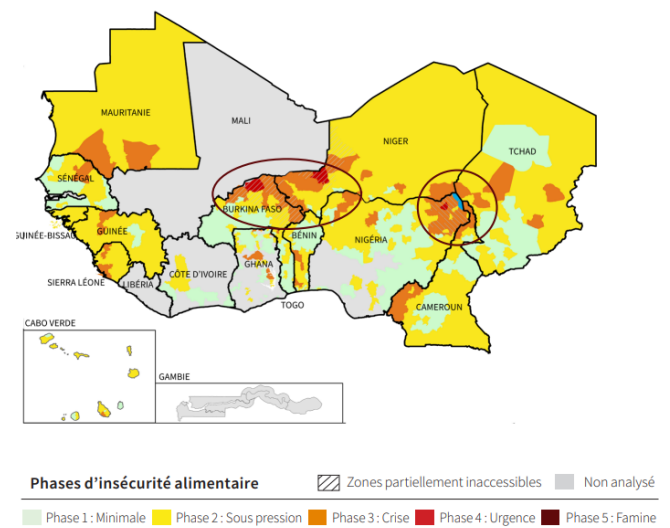
<https://bit.ly/3v05P6u>

EN IMAGE

Carte - Une crise alimentaire et nutritionnelle majeure pour la troisième année consécutive

CSAO, OCDE, mars 2022

27.3 millions de personnes sont en situation de crise ou pire (phases 3-5)



Selon les dernières analyses du Cadre harmonisé, plus de 27 millions de personnes ont besoin d'assistance alimentaire immédiate entre mars-mai 2022 dans la région du Sahel et de l'Afrique de l'Ouest. C'est la troisième année consécutive que la région fait face à une crise alimentaire et nutritionnelle majeure. La note du CSAO accompagnant cette carte précise que cette situation risque de s'aggraver, principalement en raison de la hausse mondiale des prix des denrées alimentaires et de la persistance des tensions sécuritaires dans la région.

• **Accéder à la carte et à la synthèse :**

<https://bit.ly/3OoMy66>

VEILLE THÉMATIQUE

Conflits

Rapport - Mesurer et cartographier les violences frontalières en Afrique du Nord et de l'Ouest : perspectives politiques

CSAO, OCDE, mars 2022

S'appuyant sur l'analyse de 170 000 événements violents entre 1997 et mi-2021, ce rapport cartographie la géographie des violences dans les zones frontalières d'Afrique du Nord et de l'Ouest, où leur intensité est particulièrement élevée. Il se demande pourquoi certaines zones frontalières sont plus violentes que d'autres et, face à la dimension transnationale croissante des conflits et groupes, interroge les types de réponses politiques susceptibles de poser les jalons d'une paix durable.

• **Accéder au rapport :**

<https://bit.ly/3L4kcMG>

Pastoralisme

Bulletin d'information du Projet d'assistance aux familles d'éleveurs confrontées aux effets cumulés de la soudure pastorale, de l'insécurité et de la pandémie du COVID-19 (PAS2P)

DDC, RBM, FIDA, avril 2022

Le troisième bulletin du projet PAS2P fait le point sur la progression des distributions et des ventes à prix modérés d'aliments bétail dans le cadre du projet. Le bulletin revient notamment sur le rôle de la distribution d'aliments bétail dans la résilience des ménages et leur intérêt en dehors de contextes de déficit fourrager.

• **Lire le bulletin (16 p., 5, 5 Mo) :**

<https://bit.ly/3MjdZwi>


• **Retrouver le précédent bulletin consacré aux activités de renforcement de la sécurité alimentaire des ménages (16 p., 7 Mo) :**

<https://bit.ly/3vvSgul>

Article - Observation on dromedary welfare and husbandry practices among nomadic pastoralists

Pastoralism: Research, Policy and Practice, février 2022

Des cadres de bien-être animal ont été récemment développés pour les dromadaires élevés de manière intensive et semi-intensive, mais aucune analyse spécifique n'existe sur ceux élevés dans des conditions pastorales nomades. Cet article examine les pratiques d'élevage utilisées par les pasteurs nomades afin d'améliorer la compréhension du bien-être des dromadaires dans un tel système d'élevage.

Lire l'article : 


<https://bit.ly/37u0OZ2>

Systèmes alimentaires

Parution – Premier numéro de la revue Lendemain solidaires

CETIM, janvier 2022

Le premier numéro de la revue Lendemain solidaires offre un point de vue critique du système alimentaire «dominant» qu'il considère fondé sur "des méthodes dépassées ou sur un avenir trompeur [...] aux mains des grandes multinationales et au détriment de l'environnement, de la biodiversité, de la sécurité et de la souveraineté alimentaire". Il analyse également les politiques des institutions internationales dans ce domaine et met en avant les luttes et alternatives possibles.

• **Accéder au numéro :** 

<https://bit.ly/36tNoNR>

Coopération au développement

Revue - Les modèles voyageurs : une ingénierie sociale du développement

Revue internationale des études du développement n° 248, janvier 2022

Élaborés par des experts internationaux, portés et financés par des institutions de développement, les "modèles voyageurs" sont exportés en solutions "prêtes-à-porter" vers les pays à faibles revenus. À travers plusieurs études de cas, ce numéro montre que la confrontation avec les contextes locaux produit de nombreux effets imprévus et des résultats décevants ou éloignés des objectifs initiaux.

• **Accéder au sommaire et à tous les articles du numéro :**

<https://bit.ly/3xMMmI3>

Commercialisation

Revue Supporterres – Vendre à prix juste

SOS Faim, mars 2022

Le dernier numéro de la revue Supporterres est consacré aux défis interconnectés de la production, de la commercialisation (et donc des revenus des agricultrices et des agriculteurs) et enfin de l'accessibilité des produits (comment vendre à un prix juste ?). Ce triple défi est exploré à travers plusieurs interviews, reportages et articles.

• **Accéder au numéro :**

<https://bit.ly/3L4zLU5>

Gestion des ressources naturelles

Article - Sustainable Land-Use Transitions: Moving beyond the 30x30 Target and the Land Sparing/Land Sharing Debates

Cirad, Iddri, INRAE, IRD, mars 2022

Cette note reformule les termes du débat sur l'aménagement du territoire dans le cadre des objectifs de développement durable. Il insiste sur la nécessité de dépasser l'opposition binaire entre préservation de la biodiversité et production alimentaire et montre que les politiques de conservation sont indissociables de l'avenir de l'agriculture et des systèmes alimentaires.

• **Lire la note (6 p.) :**

<https://bit.ly/3L3Xcx2>

Article - Impact du changement climatique sur l'agriculture : une quantification du biais de prix dans les approches économétriques

Revue Economique, janvier 2022

Partant du fait que beaucoup d'études économétriques évaluent l'impact du changement climatique sur l'agriculture en supposant des prix agricoles exogènes, alors même que les variables climatiques influencent ces prix, cette étude vise à quantifier ce "biais de prix" dans le cas du Burkina Faso. Il conclut que le biais de prix est important, puisque la perte de bien-être est 20 % à 70 % plus élevée que celle calculée en supposant les prix exogènes.

• Lire l'article : 

<https://bit.ly/3Ot8yNw>

Genre et jeunes

Podcast - Les femmes africaines, premières victimes de l'inaction climatique

ONE, mars 2022

Dans ce 17ème épisode de la série de podcast de l'ONG One, la parole est donnée à Fanny Petitbon, coordinatrice du travail de plaidoyer de Care France. Elle revient ici sur l'impact des changements climatiques sur les femmes et parle de double injustice, les changements climatiques accentuant les inégalités de genre.


• Ecouter l'épisode (30') :

<https://bit.ly/3OIQV2N>

Rapport - Involving women and youth in responsible investment in agriculture and food systems in Ghana

FAO, 2021

Cette étude exploratoire fournit des éléments prouvant que les entreprises agroalimentaires dirigées par des femmes et des jeunes ont un rôle clé à jouer dans la transformation rurale au Ghana. Elle s'appuie en particulier sur une enquête approfondie auprès de 26 entreprises dirigées par des femmes ou des jeunes, et abordant une série d'enjeux (création d'emplois, génération de revenus, positionnement au sein de la filière, impact sur les ménages).

• Lire le rapport (124 p., 13 Mo) : 

<https://bit.ly/3MlGj11>

• Retrouver le numéro de Grain de sel consacré au Ghana :

<https://bit.ly/3xC8NQd>

Engrais

Bulletin spécial engrais

RECA Niger, Chambres Régionales d'Agriculture, avril 2022

À partir d'observations recueillies sur le terrain et d'une veille sur le sujet, ce bulletin donne des indications sur l'évolution des prix des engrais et leur disponibilité. Il fournit par exemple des informations sur le prix de l'engrais au Burkina Faso, au Nigeria et au Niger. Il rapporte également une nette augmentation des importations d'engrais au Niger, ainsi que l'inauguration de l'usine d'engrais de Dangote au Nigeria.

• Lire le bulletin (5 p.) :

<https://bit.ly/3JWN87F>

Journée d'étude - Développement économique et cohésion sociale en période de turbulence : expériences centrafricaines

Dans un pays fragmenté par des conflits successifs, comment le développement économique local peut-il contribuer à retisser les liens sociaux dans les territoires ? La Journée d'étude organisée par l'Iram le jeudi 30 juin 2022 sera l'occasion d'approfondir cette question en partant des leçons à tirer de différentes actions de développement et en les mettant en discussion avec des acteurs de divers horizons.

• Information et inscriptions :

<https://bit.ly/3xF5LdR>

Enquête sur la Grande Muraille Verte

La Convention des Nations Unies de Lutte contre la Désertification lance une grande enquête sur la Muraille Verte pour le Sahara et le Sahel auprès de tous les acteurs travaillant dans la région dans les domaines du développement économique et de la gestion des ressources naturelles. Les résultats seront publiés à la COP 15 à Abidjan au mois de mai 2022. Le formulaire restera actif jusqu'au 20 mai 2022.

• En savoir plus :

<https://bit.ly/3jXYf5K>

Consultation électronique - Rapport HLPE : Réduction des inégalités au service de la sécurité alimentaire et de la nutrition

Le Groupe d'experts de haut niveau du CSA a ouvert une consultation en ligne sur son 18e rapport à venir, intitulé « Réduire les inégalités pour la sécurité alimentaire et la nutrition ». Ce rapport fournira une analyse des facteurs d'inégalités au sein des systèmes alimentaires et au-delà, qui influencent les résultats en matière de sécurité alimentaire et de nutrition. Les contributions sont attendues jusqu'au 30 avril 2022.

• En savoir plus :

<https://bit.ly/3MfT2T9>

Webinaire - Succès des entreprises agroalimentaires dirigées par des femmes en Afrique

La neuvième "Session Innovations" organisée par l'Organisation Panafricaine des Agriculteurs (PAFO) et le COLEACP présentera le 26 avril de 12h à 14h GMT des innovations et succès d'entreprises agroalimentaires dirigées par des femmes en Afrique.

• Inscriptions :

<https://bit.ly/36vQwJh>

Webinaire - Femmes rurales et coopérativisme

Le Forum Rural Mondial organise le 26 avril le second webinaire de son cycle d'échange virtuel sur les femmes rurales et le coopérativisme. Il présentera l'organisation professionnelle Mitsinjo de Madagascar (arachide et maïs), la coopérative multisectorielle Gloria Quintanilla du Nicaragua (café), la coopérative d'agriculteurs Kinole en Tanzanie (épices et légumes).

• Plus d'informations :

<https://bit.ly/3uXPpXS>

Concours - Hackaton pastoral : booster les meilleures innovations de la sous région

Le PastorHackathon est une compétition ouverte aux ressortissants des pays de l'Afrique de l'Ouest qui a pour objectif de digitaliser les activités pastorales au Sahel et en Afrique de l'Ouest. Ce concours vise à identifier et à accompagner financièrement et techniquement les candidats dans la mise en œuvre et la consolidation de projets autour de sept thématiques liées à l'écosystème pastoral : alimentation du bétail et sécurité, communication, éducation, promotion des produits pastoraux, suivi et mobilité pastorale, santé animale, prévention et gestion des conflits.

• **Plus d'informations :**

<https://bit.ly/3jZgUyh>

RÉSEAUX SOCIAUX

Publication Facebook - PDI alimentaire, PDI de Guerre et terrorisme foncier au Burkina

Sylvestre Ouédraogo, avril 2022

Dans cette publication, Sylvestre Ouédraogo, Directeur Régional de l'Institut Panafricain pour le Développement (IPD-AOS), explore les raisons qui poussent selon lui de nombreuses personnes à quitter leurs terres aujourd'hui. Il insiste en particulier sur le "système d'agrobusiness" qu'il critique sévèrement comme étant une autre "forme de terrorisme", un moyen d'accaparer les terres "juste pour spéculer et dévaster l'environnement".

• **Lire la publication :**

<https://bit.ly/3jYx4b7>

 En anglais

 Accès restreint - payant

 Article scientifique

 Techniques végétales

 Techniques animales

Retrouvez ce bulletin sur le site d'Inter-réseaux

<http://www.inter-reseaux.org/>

Pour ne plus en manquer, abonnez-vous :

http://www.inter-reseaux.org/inscription_newsletter.html

Et pour des suggestions, des réactions, écrivez-nous :

veille@inter-reseaux.org

Réalisé avec les veilleurs d'Inter-réseaux et le soutien de :

