



A LA UNE

Etude - Le secteur privé dans les filières agro-alimentaires au Burkina-Faso

Inter-réseaux a réalisé une étude de cas intitulée **Le secteur privé dans les filières agro-alimentaires au Burkina-Faso**, avec l'appui financier du ministère français de l'Agriculture et de l'Alimentation. Elle propose un état des lieux des opérateurs privés impliqués dans les filières agro-alimentaires au Burkina Faso et une cartographie des dispositifs d'appui. Elle invite à être mise en discussion pour identifier les bonnes pratiques d'appui aux opérateurs privés de l'agro-alimentaire, au regard de l'implication des agricultures familiales dans les filières et de la sécurité alimentaire et nutritionnelle. Cette étude a été présentée au sein du groupe consacré au secteur privé du Groupe inter-ministériel sur la sécurité alimentaire (GISA) en septembre 2021.

• Lire l'étude sur le secteur privé dans les filières agro-alimentaires au Burkina Faso réalisée par Inter-réseaux (43 p.) :

<https://bit.ly/30bExxe>

Cette étude alimente le cycle thématique sur l'implication du secteur privé dans l'agriculture africaine animé par Inter-réseaux Développement rural depuis 2017. Trois axes de réflexion sont explorés dans le cadre de ce cycle : (1) l'implication du secteur privé dans la gouvernance de la sécurité alimentaire et son rôle dans la fabrique des politiques publiques en matière de développement agricole et rural ; (2) les mécanismes d'incitation mis en place pour favoriser les investissements privés dans l'agriculture africaine ; (3) les opportunités, les risques et les modèles à promouvoir de partenariats entre entreprises et producteurs pour promouvoir des filières locales structurées et pérennes. Le prochain numéro de la revue Grain de sel portera sur ce thème. Inter-réseaux mène également une veille active sur le secteur privé afin de relayer les dernières ressources parues en lien avec la thématique que vous retrouverez ci-dessous.

• En savoir plus sur le cycle "secteur privé" d'Inter-réseaux :

<https://bit.ly/3z7FjHP>

Note- L'intensification de la production et de la commercialisation du Manioc en marche à travers le Projet d'Agriculture Contractuelle et Transition Ecologique (PACTE)

Aprossa - Afrique verte Burkina

Afrique Verte Burkina met en œuvre, dans le cadre du PACTE, un

projet d'intensification de la production et de la commercialisation du manioc dans les régions Centre Ouest et Centre Est du Burkina. Les objectifs sont d'intensifier durablement la production agroécologique du manioc mais aussi de mettre en relation les producteurs de manioc et les entreprises de transformation. Cette note revient sur certaines réussites du projet : intermédiation avec les institutions de micro-finance, implication des acteurs à la base pour la sécurisation des espaces de production, mise en relation avec Faso Attiké.

• Lire la note (2 pages) :

<https://bit.ly/3C7YLF9>

Reportage - Au Burkina Faso, Clarisse Kaboré, la self-made-woman qui veut aider les femmes

Le Monde, octobre 2021

Cet article retrace le parcours de Clarisse Kaboré qui est à la tête d'une unité de transformation de céréales près de Ouagadougou, qui vise un double objectif de rentabilité et de solidarité, en particulier pour lutter contre la vulnérabilité des femmes sur le marché de l'emploi. Son entreprise, l'Unité de transformation de céréales du Faso (UTCF) produit aujourd'hui plus de 20 tonnes de céréales par mois et approvisionne 40 boutiques à travers le Burkina Faso. Elle emploie une trentaine de personnes, principalement des femmes.

• Lire l'article :

<https://bit.ly/3BYzL33>

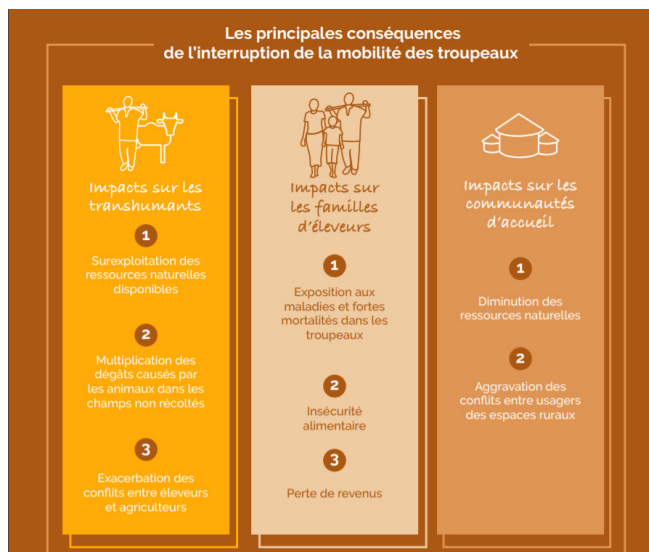
Grain de sel n°81 - Partenariats producteurs et entreprises, quelles contributions aux systèmes alimentaires ?

Inter-réseaux, à paraître en novembre 2021

Ce numéro de la revue Grain de sel s'interroge sur les spécificités des partenariats entre entreprises et producteurs en Afrique de l'Ouest et sur les conditions de leur contribution à des systèmes alimentaires territorialisés et durables. Systèmes alimentaires hybrides, diversité d'acteurs et des modalités de partenariats, enjeux d'accompagnement et d'encadrement sont autant de questions explorées grâce à l'implication des participant.e.s au cycle secteur privé, au comité de rédaction du numéro et à tous les auteurs et autrices.

Synthèse illustrée - L'impact de la crise du Covid-19 sur les communautés pastorales

Réseau Billital Maroobé, Inter-réseaux Développement rural, novembre 2021



Cette infographie illustre les impacts et les risques multiples engendrés par l'interruption de la mobilité des troupeaux : surexploitation des ressources naturelles disponibles, multiplication des dégâts causés par les animaux dans les champs non récoltés, exacerbation des conflits entre éleveurs et agriculteurs, exposition aux maladies et fortes mortalités dans les troupeaux, insécurité alimentaire et perte de revenus pour les familles d'éleveurs ou encore diminution des ressources naturelles et aggravation des conflits entre usagers des espaces ruraux au niveau des communautés d'accueil. Cette infographie est extraite d'une synthèse illustrée réalisée par le Réseau Billital Maroobé avec l'appui d'Inter-réseaux sur l'impact de la crise du Covid-19 sur les communautés pastorales. Elle s'appuie sur les données et les analyses collectées entre mai 2020 et février 2021 par le RBM dans le cadre du système de suivi des impacts de la pandémie de la Covid-19 sur les ménages pastoraux.

• Lire la synthèse en français (16 p., 1 Mo) :

<https://bit.ly/3H4xya5>

• Lire la synthèse en anglais (16 p., 1 Mo) :

<https://bit.ly/3ksnaPD>

VEILLE THÉMATIQUE

Pastoralisme

Notes de cadrage et de synthèse - Les échanges des produits de l'élevage, comme moteur de l'intégration régionale en Afrique de l'Ouest

PRAPS, octobre 2020

La 4ème édition des Entretiens techniques du PRAPS était consacrée aux échanges des produits de l'élevage, comme moteur de l'intégration régionale en Afrique de l'Ouest. Ces entretiens permettent de valoriser et de discuter les connaissances tirées de l'expérience terrain, dans une perspective de recherche et développement. A l'issue de la rencontre, quatre notes de synthèse ont été réalisées.

• Lire la note de cadrage des entretiens (36 p., 7 Mo) :

<https://bit.ly/3qkvc0z>

• Lire la note sur l'harmonisation des textes réglementaires (16 p.) :

<https://bit.ly/3n315KN>

• Lire la note sur les accords transfrontaliers comme outils de dialogue politique et de gouvernance des territoires agro-pastoraux (20 p.) :

<https://bit.ly/3BUXNvJ>

• Lire la note sur la filière bétail-viande ouest-africaine face à l'essor de la demande et à la concurrence des importations (16 p.) :

<https://bit.ly/3EOeZVE>

• Lire la note sur la défense des droits des acteurs du commerce régional de bétail face à l'insécurité et aux crises sécuritaires (16 p.) :

<https://bit.ly/3ocaMo4>

Fiche pédagogique - L'accès aux ressources pastorales dans les régions agricoles d'Afrique de l'Ouest

Alexis Gonin, Comité Foncier & Développement, mai 2021

Dans les savanes soudaniennes d'Afrique de l'Ouest, les surfaces cultivées s'étendent au détriment des pâturages. Lorsque la pression foncière s'accroît, de nombreux éleveurs partent pour des régions où les pâturages demeurent, pour le moment, plus abondants mais une telle stratégie risque de ne pas être reproductible sur le long terme. Elle pose une question explorée dans cette fiche : pourquoi les éleveurs ne parviennent-ils pas à protéger les pâturages de l'expansion des champs, dans ces régions agricoles ?

• Lire la note (4 p.) :

<https://bit.ly/3bTS9zs>

Rapport - Land Degradation Neutrality

FAO, IUCN, 2021

Dans les terrains de parcours et les herbages, la dégradation du sol perturbe le fonctionnement des écosystèmes, met en péril les moyens de subsistance et altère la cohésion sociale. La gestion quotidienne des sols par les communautés pastorales est liée aux connaissances locales dont il est nécessaire de tirer parti lors du suivi de la santé des écosystèmes et de la conception des interventions de gestion. Cette publication présente une justification des approches participatives pour atteindre la neutralité de la dégradation des terres dans les zones pastorales.

• Lire le rapport (75 p., 18 Mo) :

<https://bit.ly/3CWKTPI>

Agroécologie

Tribune - Time to change course: The future is in agroecology

Josephine Atangana & Bridget Mugambe, *African Arguments*, octobre 2021

Dans cet article publié en réponse à AGRA, les auteures insistent sur les impacts de la Révolution verte dans son ensemble sur l'agriculture africaine. Elles reprochent aux entreprises d'avoir pendant des décennies utilisé « l'innovation » et la technologie comme façade pour étendre les modèles d'agro-industrie et accroître leurs profits au détriment des petits agriculteurs, des communautés locales et du changement climatique.

• Lire l'article :

<https://bit.ly/30bhAu6>

Rapport de capitalisation - L'agroécologie au service de la diversité alimentaire

SAILD, septembre 2021

Ce document présente les résultats de la mise en œuvre du projet « renforcement de la sécurité alimentaire et amélioration de la diversité alimentaire des familles des petits agriculteurs dans les

régions de l'Est et de l'Extrême-Nord Cameroun » financé par l'ONG allemande Pain pour le Monde. Ce projet visait à contribuer à la réduction de l'insécurité alimentaire et à l'amélioration de la diversité alimentaire de 2500 familles de petits agriculteurs à travers des pratiques agro écologiques.

• Lire le rapport (72 p., 13 Mo.) :

<https://bit.ly/3H16SXz>

Systèmes alimentaires

Entretien - Des céréales locales dans le pain des Togo

CFSI, avril 2021

Au Togo, depuis 2019, un arrêté interministériel impose aux boulangers et pâtisseries togolais l'incorporation de 15 à 50 % de céréales locales dans le « pain français » et produits similaires. Dans cet entretien, le CFSI a interrogé Aubin Waibena sur l'impact de cette nouvelle législation. Aubin Waibena est chargé de programme Éducation à la nutrition et au droit à l'alimentation et chef d'antenne Sud à l'Organisation pour l'alimentation et le développement local.

• Lire l'entretien (5 p.) :

<https://bit.ly/3zeNW2S>

Lettre d'information de la PAFO n°5 - Systèmes Alimentaires Africains

Organisation panafricaine des agriculteurs (PAFO), octobre 2021

Dans cette cinquième édition de sa lettre d'information, la PAFO revient sur les principales conclusions de son étude sur les systèmes alimentaires africains. Elle rappelle également les actions menées et propositions formulées en amont du Sommet des Nations Unies sur les systèmes alimentaires. Le bulletin donne également les dernières nouvelles de l'organisation (vie institutionnelle, activités et projets en cours).

• Lire la lettre d'information (17 p., 15 Mo.) :

<https://bit.ly/307NCH6>

Tribune - Réorienter le soutien à l'agriculture : un rapport qui laisse sur sa faim

Jean-Christophe Debar, FARM, octobre 2021

Dans cet article, l'auteur réagit à la parution d'un rapport de la FAO, de l'UNDP et de l'UNEP appelant les gouvernements à « réorienter le soutien à l'agriculture pour transformer les systèmes alimentaires ». S'il approuve le fait que les agriculteurs doivent être mieux accompagnés pour relever les défis du changement climatique, protéger la biodiversité et contribuer à l'adoption de régimes alimentaires plus sains, il se montre beaucoup plus critique à l'égard de certaines prescriptions du rapport s'appuyant sur les bénéfices présumés de la libéralisation des échanges.

• Lire l'article :

<https://bit.ly/3qkPEib>

Foncier

Vidéos et rapports - Capitalisations d'expériences de gestion foncière locale en Guinée

ACORD, Comité technique "Foncier & développement", 2020-2021

Afin de mieux documenter les pratiques locales pour engager des réflexions sur une réforme du foncier agricole et rural, ACORD a lancé six capitalisations sur la gestion foncière dans différentes régions du pays. L'atelier final de restitution des capitalisations d'expériences a permis aux acteurs du foncier de dégager des re-

commandations et perspectives dans le cadre de la réforme du foncier agricole et rural en cours.

• Lire les rapports de capitalisation (une dizaine de pages chacun) :

<https://bit.ly/3C0w7FI>

• Regarder la vidéo tournée pendant l'atelier de restitution (3'20) :

<https://bit.ly/3qfMwUJ>

Relations Afrique - Union européenne

Synthèse - Africa-EU Relations : Strengthening the continent-to-continent dialogue

European Think Tanks Group, octobre 2021

Au cours de la période 2020-2021, une série de réunions virtuelles sur les relations Afrique - Union européenne a été organisée par le Centre européen pour le développement (ECDPM), l'Institut allemand de développement (DIE) et le Centre africain pour la transformation économique (ACET). Les réunions se sont concentrées sur les thèmes clés du partenariat entre l'Europe et l'Afrique, à savoir le commerce, l'investissement, l'environnement, la santé et le numérique.

• Lire la note synthétisant les conclusions et recommandations (10 p., 2 Mo.) :

<https://bit.ly/2Yvrlm4>

Note - What does the AfCFTA mean for an EU-Africa trade agreement?

Ecdpm, octobre 2021

La zone de libre-échange continentale africaine (ZLECA) vise à promouvoir le commerce intra-africain, mais elle aura également une incidence sur les relations commerciales extérieures de l'Afrique. L'UE, premier partenaire commercial de l'Afrique, considère la ZLECA comme une étape vers son ambition à long terme d'un accord de libre-échange de continent à continent. Mais cette ambition a-t-elle un sens du point de vue de l'Afrique ? Cette note revient sur ces questions.

• Lire la note (11 p.) :

<https://bit.ly/3H2ZvyZ>

AGENDA

Forum de partage des innovations et des bonnes pratiques de résilience au Sahel

À partir des résultats des deux forums organisés en 2013 et 2020 par le CILSS et ses partenaires - le premier sur la consolidation de la résilience à l'insécurité alimentaire et nutritionnelle au Sahel et en Afrique de l'Ouest, et le second sur la promotion de l'innovation pour renforcer la résilience aux chocs climatiques - ce forum vise à promouvoir le partage des bonnes pratiques et innovations en matière de résilience inclusive. Il aura lieu les 29 et 30 novembre 2021, en visioconférence.

• Informations et inscriptions :

<https://bit.ly/3wxJ9tr>

Webinaire - Enjeux alimentaires et environnementaux en Afrique : comment concilier croissance de la demande et préservation des écosystèmes ?

La Fondation pour l'agriculture et la ruralité dans le monde (FARM) et l'Institut national de recherche pour l'agriculture, l'alimentation et l'environnement (INRAE) organisent le 17 novembre un webinaire

sur les enjeux alimentaires et environnementaux en Afrique et les moyens de concilier croissance de la demande et préservation des écosystèmes. Les échanges viseront à prolonger les analyses conduites dans le cadre d'une étude sur ce sujet et publiée en juin dernier.

• **S'inscrire au webinaire :**

<https://bit.ly/3kqgscX>

• **Lire l'étude (65 p., 6 Mo) :**

<https://bit.ly/3qwoR2x>

acteurs et actrices au cœur du développement agricole, les agriculteurs et agricultrices. Cette vidéo, relayée sur LinkedIn, donne la parole à Koné Sogana, qui a 19 ans et habite à Gbafono, au nord de la Côte d'Ivoire. Elle est une jeune diplômée en agriculture du Centre de Formation Agricole et Rurale de Niofoin. Après sa formation, Koné souhaite développer un élevage de poulets de chair et la production de maïs pour nourrir ses volailles.

• **Voir la vidéo (2'30) :**

<https://bit.ly/3wy1Ehk>

RÉSEAUX SOCIAUX


Publication LinkedIn - Paroles d'agricultrices

Fert, novembre 2021

A l'occasion de ses 40 ans, l'agri-agence Fert a donné la parole aux

 En anglais

 Accès restreint - payant

 Article scientifique

 Techniques végétales

 Techniques animales

Retrouvez ce bulletin sur le site d'Inter-réseaux

<http://www.inter-reseaux.org/>

Pour ne plus en manquer, abonnez-vous :

http://www.inter-reseaux.org/inscription_newsletter.html

Et pour des suggestions, des réactions, écrivez-nous :

veille@inter-reseaux.org

Réalisé avec les veilleurs d'Inter-réseaux et le soutien de :

