



ÉDITO

Développement des filières lait local en Afrique de l'Ouest : Quels rôles pour les organisations de producteurs et les entreprises ?

En juin 2020, la CEDEAO a adopté une stratégie d'appui et un programme prioritaire d'investissement pour la mise en œuvre de l'Offensive régionale pour la promotion du lait local en Afrique de l'Ouest. Issue d'un long processus de concertation, cette offensive témoigne de l'importance stratégique du développement de la chaîne de valeur lait local dans la sous-région, ainsi que des défis et des opportunités pour les acteurs aux différents maillons de la chaîne : production du lait ; collecte et transformation ; mise en marché et distribution. La stratégie régionale doit encore être déclinée aux niveaux nationaux, et son opérationnalisation devra tirer partie des différentes expériences de valorisation du lait local dans la région.

Depuis les années 2000, on observe en effet de nombreuses initiatives de développement des chaînes de valeur laitières, autour des centres urbains, portées par des coopératives, des entreprises et des partenaires au développement. Différents modèles sont expérimentés pour conjuguer l'inclusion des éleveurs et des éleveuses avec l'impératif de rentabilité : centres de collecte multiservices, mini-laiteries, grandes unités de transformation. Les débats persistent sur le modèle à promouvoir et les rôles respectifs que doivent jouer les producteurs et les industries.

L'offre régionale de produits laitiers reste largement en deçà de la demande régionale, soutenue par la forte croissance démographique et l'urbanisation. Ce déficit, couplé à des politiques commerciales non protectionnistes et aux besoins d'expansion des entreprises multinationales laitières d'Europe, a favorisé l'importation massive de produits laitiers, notamment de la poudre de lait ré-engraissée dont les bas prix impactent négativement le développement des filières laitières locales. Le développement des chaînes de valeur du lait local en Afrique de l'Ouest reste tributaire de politiques fiscales et commerciales à adapter, comme l'a souligné la coalition d'acteurs de la campagne Mon lait est local.

Dans ce bulletin de veille thématique, réalisé avec l'appui d'un groupe de travail diversifié, Inter-réseaux vous propose une sélection de ressources qui reviennent sur les enjeux et défis du développement des filières lait local en Afrique de l'Ouest, avant de présenter des initiatives de structuration des chaînes de valeur, et d'interroger la mise en place de politiques favorables à leur développement.

Ecrivez-nous à veille@inter-reseaux.org si vous souhaitez partager d'autres ressources intéressantes sur ce sujet ; elles pourront venir compléter ce bulletin !

SOMMAIRE

Les filières lait local en Afrique de l'Ouest : un fort potentiel de développement et de nombreux défis



Etat des lieux des filières lait local en Afrique de l'Ouest

- **13 fiches pays** - État des filières laitières dans les 15 pays de la Cedeao, de la Mauritanie et du Tchad
- **Note** - Le lait local, une chaîne de valeur en construction en Afrique de l'Ouest
- **Synthèse** - AVSF sur les sentiers du lait local au Sénégal : un regard rétrospectif sur 18 années d'expériences en Haute Casamance
- **Article** - Dairy farming systems driven by the market and low-cost intensification in West Africa : the case of Burkina Faso  
- **Note** - Synthèse scientifique du colloque « Le lait, vecteur de développement »
- **Rapport** - Lait, commerce et développement au Sahel : impacts socioéconomiques et environnementaux de l'importation des mélanges MGU européens en Afrique de l'Ouest
- **Rapport** - Filière lait : analyse des interdépendances entre l'Afrique de l'Ouest et la région Pays de la Loire (France)

La filière lait en Afrique de l'Ouest : une affaire de femmes ?


- **Note de synthèse** - La filière lait ouest-africaine : une affaire de femme ?
- **Retour de terrain** - Des femmes éleveuses burkinabè ont décidé d'emprunter la Voie Lactée

Les filières lait à l'heure de la Covid-19

- **Article de recherche** - Early effects of the Covid-19 outbreak on the African dairy industry : Cases of Burkina Faso, Kenya, Madagascar and Senegal  
- **Note** - La chaîne de valeur du lait et des produits laitiers : situation face à la Covid-19

Initiatives des organisations de producteurs et des entreprises pour structurer les filières lait local

Transformer et collecter le lait : une diversité d'approches et de modèles

- **Article** - The quest for compromise between efficiency and inclusion in milk collection systems 

Mini-laiteries et modèles coopératifs

- **Entretien** - Au Mali, un modèle coopératif en faveur des éleveurs
- **Entretien avec Nancy Abeiderrahmane (Tivisky, Mauritanie)** - Pas de lait local sans industries locales
- **Thèse** - Arrangements contractuels et performances des marchés du lait local au Sud du Sénégal. Les petites entreprises de transformation face aux incertitudes de l'approvisionnement

Centres de collecte

- **Guide méthodologique** - Implantation des centres de collecte du lait cru au Niger
- **Guide du métier du collecteur laitier** - Démarrer et développer une activité de collecte de lait

Social business et collecte industrielle

- **Vidéo** - Conversation avec Bagoré Bathily, fondateur de La Laiterie du Berger au Sénégal
- **Article** - (Dis)ordered intensification ? Techno-political models, resource access and pastoralist/agribusiness relations in the Middle Valley of the Senegal River 
- **Note** - Pour une alliance renouvelée entre industriels et éleveurs laitiers en Afrique de l'Ouest

Le levier des achats institutionnels

- **Rapport** - Etude d'évaluation de la contribution des achats institutionnels dans le développement socio-économique des laiteries bénéficiaires dans la région du Sahel



En Image

- **Rapport** - Pertes de lait et de produits laitiers le long d'une chaîne d'approvisionnement en Afrique de l'Ouest

Des innovations pour soutenir la production et la collecte


- **Entretien** - Kossam SDE (Richard-Toll, Sénégal), pour une laiterie 2.0 aux services des petits producteurs au Sénégal
- **Article** - Dispositif de conseil multi-acteurs autour de centres de collecte laitiers
- **Podcast** - Les enjeux du lait au Burkina Faso
- **Guide des bonnes pratiques d'hygiène du lait** - Maîtrise de la qualité de la transformation laitière au Burkina Faso
- **Note d'orientation de la campagne régionale « Mon lait est local »** - Améliorer l'accès des éleveurs à une alimentation du bétail de qualité pour augmenter la production laitière dans les pays sahéliens d'Afrique de l'Ouest

Vue d'ailleurs

- **Article** - Characterization of dairy innovations in selected milksheds in Kenya using a categorical principal component analysis  

Des politiques favorables au développement des filières lait local

Des politiques fiscales et commerciales favorables aux filières

- **Note de position** - Pour une politique commerciale et des politiques fiscales favorables au développement de la filière lait local en Afrique de l'Ouest
- **Dossier** - Surproduction de lait : ici et ailleurs, les éleveurs boivent la tasse
- **Article de presse** - CBN to ban \$1.2b yearly forex for milk, other dairy products 

Investir dans les filières lait local

- **Note** - Pour un soutien ambitieux à la filière "lait local" en Afrique de l'Ouest
- **Article** - Dairy policy in Senegal : the need to overcome a technical mindset 
- **Note d'orientation stratégique** - Le développement de la filière lait local en Mauritanie
- **Document de Stratégie** - Offensive régionale pour la promotion des chaînes de valeur du lait local en Afrique de l'Ouest
- **Document de Programme Prioritaire d'investissements** - Offensive régionale pour la promotion des chaînes de valeur du lait local en Afrique de l'Ouest
- **Post Facebook** - Communiqué de presse : Sauvetage du lait local en Afrique de l'Ouest : une stratégie mais pas d'actions, alertent les organisations paysannes.

Les filières lait local en Afrique de l'Ouest : un fort potentiel de développement et de nombreux défis

Etat des lieux des filières lait local en Afrique de l'Ouest

13 fiches pays - État des filières laitières dans les 15 pays de la Cedeao, de la Mauritanie et du Tchad

Cirad, Hub Rural, 2018

En 2018, le Cirad a réalisé, pour le compte du Hub Rural dans le cadre de l'Offensive Lait portée par la Cedeao, une étude sur les filières laitières dans les 15 pays de la Cedeao, de la Mauritanie et du Tchad. Celle-ci s'articule autour du diagnostic des filières laitières d'une part, et de la programmation des actions et des investissements d'autre part. Dans ce cadre, chaque fiche fournit un état des lieux à travers des statistiques nationales suivies d'une synthèse décrivant les politiques, projets et stratégies de développement du secteur laitier dans chaque pays.

• **Lire les fiches :**

<https://bit.ly/2SGqJ9V>

Note - Le lait local, une chaîne de valeur en construction en Afrique de l'Ouest

Vétérinaire Sans Frontières (VSF) Belgique, 2020

Vétérinaires Sans Frontières Belgique propose à travers cette note un retour de ses expériences dans la filière lait local au Burkina Faso, au Niger et au Mali. La note présente dans un premier temps le potentiel dont regorge la filière lait local au niveau de différents segments tels que la production, la collecte, la transformation, la commercialisation et la consommation. Elle aborde également les défis pour le lait local et la valorisation de la filière par l'approche One health.

• **Lire la note (9 p. ; 2 Mo) :**

<https://bit.ly/3tsF4DC>

Synthèse - AVSF sur les sentiers du lait local au Sénégal : un regard rétrospectif sur 18 années d'expériences en Haute Casamance

AVSF, 2015

Cette synthèse propose un regard rétrospectif valorisant 18 années d'expériences d'AVSF dans l'émergence et le développement de la filière laitière locale en Haute Casamance (Sénégal). Elle aborde notamment les modalités d'organisation des producteurs de lait : unions, groupements d'intérêt économique et coopératives. L'ONG fait valoir que le succès de la filière laitière locale est imputable en grande partie à l'organisation des acteurs.

• **Lire la synthèse (24 p. ; 3,9 Mo) :**

<https://bit.ly/3fgQHTz>

Article - Dairy farming systems driven by the market and low-cost intensification in West Africa : the case of Burkina Faso

Tropical Animal Health and Production, 2021

Cette étude caractérise trois types de systèmes laitiers au Burkina Faso (pasteurs, agropasteurs et exploitations laitières orientées vers le marché) afin de comparer leurs pratiques et performances, et fournir des informations sur les moteurs et la durabilité de leurs développements en cours. Selon l'étude, l'amélioration des performances des systèmes laitiers est portée par l'intensification à faible

coût ainsi que l'augmentation de la demande des transformateurs.

• **Lire l'article :**  

<https://bit.ly/2SnrK6l>

Note - Synthèse scientifique du colloque « Le lait, vecteur de développement »

Inrae, 2019

L'Inrae, l'ISRA, le Cirad et la FAO ont organisé les 12 et 13 juin 2019 les 3e rencontres autour du thème « Le lait, vecteur de développement ». Cette synthèse scientifique publiée à la suite de l'événement met en avant les solutions techniques et institutionnelles identifiées pour le développement durable de la filière laitière, tout en soulignant la nécessité de construire des partenariats multi-acteurs internationaux et locaux pour accompagner les trajectoires de développement. Les rôles de chaque acteur au sein de ces partenariats sont abordés tour à tour.

• **Lire la note (6 p. ; 154 Ko) :**

<https://bit.ly/3uD9OmH>

• **Voir l'ensemble des actes et vidéos du colloque :**

<https://bit.ly/3f5rhh3>

Rapport - Lait, commerce et développement au Sahel : impacts socioéconomiques et environnementaux de l'importation des mélanges MGV européens en Afrique de l'Ouest

Cirad, 2020

Depuis dix ans, des mélanges de poudre de lait écrémé et de graisse végétale en poudre sont importés de plus en plus massivement en Afrique de l'Ouest. Provenant en grande partie de l'Union Européenne, ils fournissent aux industries une matière première bon marché. Cette étude fournit un panorama des filières laitières en Afrique de l'Ouest avant de se pencher sur les impacts socio-économiques et environnementaux de l'importation de ce produit, au regard de la filière lait local ouest-africaine. Des recommandations sont ensuite formulées.

• **Lire le rapport (74 p. ; 2,2 Mo) :**

<https://bit.ly/3uMf1sF>

Rapport - Filière lait : analyse des interdépendances entre l'Afrique de l'Ouest et la région Pays de la Loire (France)

Guinée 44, Jokko, 2021

Quel rôle occupe la région des Pays de la Loire (qui produit 15% des volumes de lait de vache en France) en matière d'exportations et d'investissements laitiers en Afrique de l'Ouest ? Le présent rapport analyse les enjeux de la filière laitière ouest-africaine, la place de la France en tant que partenaire commercial et les enjeux plus spécifiques des interdépendances entre les secteurs laitiers d'Afrique de l'Ouest et des Pays de la Loire.

• **Lire le rapport (31 p. ; 5,2 Mo) :**

<https://bit.ly/3hOCjdr>

La filière lait en Afrique de l'Ouest : une affaire de femmes ?

Note de synthèse - La filière lait ouest-africaine : une affaire de femme ?

CFSI, 2020

Dans cette synthèse, le CFSI analyse la place des femmes dans la filière lait ouest-africaine. Elle décrit une séparation genrée des tâches, et revient sur l'éviction des femmes de la filière au moment du développement des laiteries. Après avoir pointé les contraintes

spécifiques qui limitent leurs activités rémunérées (accès au conseil agricole, aux nouvelles technologies, au foncier et au crédit), sont mises en avant les actions des projets soutenus par le programme Pafao qui contribuent à répondre aux inégalités de genre dans la filière lait.

• **Lire la note (10 p. ; 550 Ko) :**

<https://bit.ly/3b9A41b>

Retour de terrain - Des femmes éleveuses burkinabè ont décidé d'emprunter la Voie Lactée

Élevages sans frontières (ESF), 2021

ESF et l'APIL se sont entretenus avec des femmes du village de Nakamtenga (Burkina Faso) sur les conditions d'exercice de leur activité d'élevage et sur les premières activités menées dans le cadre du projet Voie Lactée. Ces dernières ont adopté un objectif commun : avoir des vaches pour soi et tirer des bénéfices grâce à la vente du lait. Lors de cet entretien, différents aspects liés à la concrétisation de ces projets ont été partagés, notamment la charge de travail et la gestion des bénéfices.

• **Lire le retour de terrain :**

<https://bit.ly/3uBfIVk>

• **Lire également le témoignage de Abzèta Bande, éleveuse de vaches laitières, et Mariam Dicho, éleveuse de chèvres laitières (mars 2021) :**

<https://bit.ly/2R5Lq9>

Les filières lait à l'heure de la Covid-19

Article de recherche - Early effects of the Covid-19 outbreak on the African dairy industry : Cases of Burkina Faso, Kenya, Madagascar and Senegal

Cahiers Agriculture, 2021

Cet article présente une évaluation préliminaire des effets de la Covid-19 sur la production, la collecte, la transformation, la commercialisation et la consommation du lait en Afrique. Sur la période de février à juin 2020 et à partir d'informations issues de quatre pays (Burkina Faso, Kenya, Madagascar, Sénégal), il montre dans quelle mesure et comment les conséquences de la crise sanitaire ont plus durement touché les petites chaînes d'approvisionnement laitières (et informelles) que les grandes.

• **Lire l'article :**  

<https://bit.ly/3tAAP8S>

Note - La chaîne de valeur du lait et des produits laitiers : situation face à la Covid-19

Initiative prospective agricole et rurale (IPAR), 2020

Cette étude vise à analyser les effets de la Covid-19 sur la chaîne de valeur du lait et des produits laitiers au Sénégal, ainsi que les stratégies développées par les acteurs pour contribuer à sa relance par l'État. Elle renseigne les pertes enregistrées dans chaque segment (de la production à la vente), mettant en lumière l'impact négatif très marqué de la Covid-19 sur la chaîne de valeur. D'autre part, l'auteur n'a pas noté de forte implication des organisations paysannes en place.

• **Lire la note (19 p. ; 1,1 Mo) :**

<https://bit.ly/2PZ4LxL>


Initiatives des organisations de producteurs et des entreprises pour structurer les filières lait local

Transformer et collecter le lait : une diversité d'approches et de modèles

Article - The quest for compromise between efficiency and inclusion in milk collection systems

Africa Milk, 2020

Des études sur les systèmes de collecte de lait réalisées en 2019 dans les quatre pays du projet Africa-Milk (Sénégal, Burkina Faso, Kenya et Madagascar) ont permis de caractériser l'organisation et la gestion au sein de différents systèmes de collecte, portant un regard notamment sur les pratiques de collecte, les services associés, les difficultés et les besoins des acteurs. Trois types de systèmes de collecte de lait avec des dimensions et des modes d'organisation spécifiques sont mis en évidence dans cette synthèse.

• **Lire la synthèse (1 p. ; 296 Ko) :** 

<https://bit.ly/33tM9sO>

Mini-laiteries et modèles coopératifs

Entretien - Au Mali, un modèle coopératif en faveur des éleveurs

CFSI, 2020

Mahamoud Sow travaille depuis 2007 au sein de l'ONG malienne Initiative Conseils Développement (ICD) au service du monde rural. Dans cet entretien, il revient sur le développement de la filière lait local, l'accompagnement des mini-laiteries, les différents modes d'élevage, ainsi que la question du prix du lait local. Au regard de cette expérience, le modèle coopératif apparaît comme une organisation vertueuse pour la mini-laiterie et la filière lait local dans son ensemble.

• **Lire la fiche d'entretien (8 p. ; 853 Ko) :**

<https://bit.ly/37b9WPI>

Entretien avec Nancy Abeiderrahmane (Tivisky, Mauritanie) - Pas de lait local sans industries locales

Grain de Sel n°73-74, 2017

Existe-t-il un modèle de collecte et de transformation du lait dominant en l'Afrique de l'Ouest et au Sahel ? Comment se positionnent les mini-laiteries face aux multinationales ? Sont-ce des réponses suffisantes face à la demande croissante ? Cet entretien revient notamment sur l'expérience de l'entreprise Tiviski en Mauritanie. Selon sa fondatrice, le meilleur outil pour valoriser le lait local est non pas une mini-laiterie mais une petite/moyenne industrie locale achetant le lait directement aux éleveurs.

• **Lire l'entretien (2 p. ; 163 Ko) :**

<https://bit.ly/2RHo0g8>

Thèse - Arrangements contractuels et performances des marchés du lait local au Sud du Sénégal. Les petites entreprises de transformation face aux incertitudes de l'approvisionnement

Ndieye, P.N., 2008

À travers l'étude des transactions et relations contractuelles entre les acteurs de la filière du lait local au Sud du Sénégal, cette thèse analyse un système centré sur le ramassage journalier de lait frais et la transformation par des petites entreprises pour l'approvisionnement des pôles urbains de consommation. Les facteurs qui renforcent ou fragilisent sa stabilité et sa viabilité sont explorés.

L'auteur conclut notamment que l'émergence des petites entreprises de transformation a joué un rôle prépondérant dans le développement des systèmes locaux de production laitière.

• Lire le rapport de thèse (211 p. ; 1,06 Mo) :

<https://bit.ly/3vnwzvs>

Centres de collecte

Guide méthodologique d'implantation des centres de collecte du lait cru au Niger

Ministère de l'Agriculture et de l'Élevage du Niger, 2020

Afin de faciliter l'harmonisation des approches dans un contexte de multiplication des interventions sur la filière lait, le Ministère chargé de l'Élevage au Niger a décidé de l'élaboration d'un guide d'implantation des centres de collecte de lait cru. En capitalisant la démarche d'implantation de centres qui ont déjà fait leurs preuves, il fournit ainsi un aperçu global du processus (étude de faisabilité, formulation du projet, suivi-évaluation...).

• Lire le guide (41 p., 960 Ko) :

<https://bit.ly/3tyqGd3>

Guide du métier du collecteur laitier - Démarrer et développer une activité de collecte de lait

AVSF, Gret, Ministère de l'Élevage et des Productions animales du Sénégal, 2019

Ce guide du collecteur laitier donne quelques clefs pour la construction de réseaux de collecte de lait efficaces et pour l'accompagnement des collecteurs dans cette activité. Il présente par exemple les avantages et inconvénients des différents statuts (salariés, semi-indépendants, indépendants), des outils pour construire le projet de collecte de lait ainsi que des exemples de contrat.

• Lire le guide (88 p. ; 2 Mo) :

<https://bit.ly/3fkf1uB>

Social business et collecte industrielle

Vidéo - Conversation avec Bagoré Bathily, fondateur de La Laiterie du Berger au Sénégal

I&P, 2021

Bagoré Bathily s'est lancé en 2004 dans la création de La Laiterie du Berger, une entreprise engagée pour promouvoir le lait local produit au Sénégal. Le chemin parcouru depuis par La Laiterie est immense : une marque (Dolima) installée, une forte croissance, 500 emplois directs, 900 fournisseurs de lait, des partenariats notamment avec Danone Communities... Retour en vidéo avec Bagoré Bathily sur son parcours, mais aussi les défis d'aujourd'hui : l'impact de la crise Covid-19, ou encore le rôle de plaider auprès de l'État Sénégalais et de la communauté entrepreneuriale.

• Voir la vidéo (22 min) :

<https://bit.ly/3vkUnA2>

Article - (Dis)ordered intensification ? Techno-political models, resource access and pastoralist/agribusiness relations in the Middle Valley of the Senegal River

Nomadic Peoples, 2019

Cet article explique en quoi les politiques et modèles de développement de l'élevage et du pastoralisme depuis les années 90 sont inadaptés aux climats semi-arides. L'analyse des impacts de l'entreprise sociale la Laiterie du Berger mène ensuite la réflexion sur les intérêts à l'origine de la persistance de ce modèle. La conclusion souligne l'urgence de repolitiser la logique du développement pastoral, et de déconstruire la rhétorique de conciliation profit-développement social qui renforce le rôle des entreprises privées dans

l'orientation de l'action publique.

• Lire l'article (17 p. ; 407 Ko) :

<https://bit.ly/3ezwwqk>

Note - Pour une alliance renouvelée entre industriels et éleveurs laitiers en Afrique de l'Ouest

Cirad, Oxfam, 2018

Ce rapport expose les dynamiques des firmes laitières en Afrique de l'Ouest et leurs impacts sur des entreprises laitières locales et la vie des producteurs laitiers. Il conclut que la construction d'une alliance au bénéfice du lait local entre les firmes laitières, les producteurs et les États, passe par le biais de mesures incitatives et régulatrices destinées à encourager les grands groupes laitiers à collecter davantage de lait local.

• Lire la note (8 p. ; 687 Ko) :

<https://bit.ly/3bi5eCy>

Le levier des achats institutionnels

Rapport de l'étude d'évaluation de la contribution des achats institutionnels dans le développement socio-économique des laiteries bénéficiaires dans la région du Sahel

UMPL/B, 2018

Cette étude évalue la contribution des achats institutionnels au développement socio-économique des laiteries bénéficiaires dans la région du Sahel. Elle offre une présentation succincte des méthodes d'intervention et des résultats atteints pour différents projets, renseignant également les volumes de ces achats et leurs impacts socio-économiques. Ces expériences étant concluantes, les recommandations encouragent l'extension des achats institutionnels.

• Lire le rapport (33 p. ; 882 Ko) :

<https://bit.ly/33EiUyN>

EN IMAGE

Pertes de lait et de produits laitiers le long d'une chaîne d'approvisionnement en Afrique de l'Ouest

REGAL, 2017

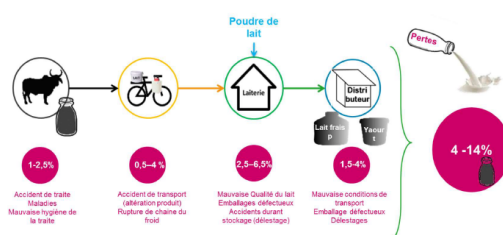


Figure 1. Pertes de lait et de produits laitiers le long d'une chaîne d'approvisionnement laitière en Afrique de l'Ouest

Produite dans le cadre du projet REGAL, qui visait l'étude de scénarios d'ajustement de l'offre à la demande pour réduire les pertes et gaspillages le long des chaînes d'approvisionnement laitières en Afrique de l'Ouest, cette infographie montre que sur l'ensemble de ces chaînes d'approvisionnement locales les pertes et gaspillages de lait et produits laitiers se limitent à entre 4 et 14% du lait produit (ce qui est faible et bien inférieur aux chiffres officiels avancés par dans certains rapports de la FAO, soit environ 28% de pertes et gaspillage de la production à la consommation). Selon le rapport final du projet, la problématique majeure est d'abord l'augmentation de la production en quantité, qualité et saisonnalité, avec réduction du prix du lait cru, des coûts de collecte et de transformation pour améliorer l'accessibilité des produits laitiers par les consommateurs.

• Lire le rapport final du projet REGAL (14 p. ; 1,50 Mo) :
<https://bit.ly/34DuOys>

Des innovations pour soutenir la production et la collecte

Services de conseil, aliment bétail, services numériques, labellisation, gestion de la qualité... des clés pour la structuration des filières ?

Entretien - Kossam SDE (Richard-Toll, Sénégal), pour une laiterie 2.0 aux services des petits producteurs au Sénégal

Inter-réseaux, 2021

En 2018 au Sénégal, La Laiterie du Berger a décidé de séparer ses activités de transformation laitière de ses opérations de collecte et de conseil auprès des éleveurs, lesquelles sont désormais encadrées par l'entreprise Kossam SDE. Cette dernière a développé une série d'outils et de services numériques au profit de la gestion de l'entreprise et des éleveurs afin de gagner en efficacité. Dans cet entretien, Mamadou Fall et Jonathan Michaud présentent Kossam SDE et les outils numériques développés au service de petits producteurs.

• Lire l'entretien (8 p. ; 2,4 Mo) :
<https://bit.ly/33wRobc>

Article - Dispositif de conseil multi-acteurs autour de centres de collecte laitiers

Grain de Sel n°77, 2019

Cet article met en lumière un dispositif de conseil multi-acteurs autour de centres de collecte laitiers au Niger. Il témoigne des enjeux de l'implication croissante d'acteurs du conseil issus du secteur privé local (collecteurs de lait, vétérinaires privés et auxiliaires d'élevage, centre de prestation de services) pour la filière lait.

• Lire l'article (1 p. ; 149 Ko) :
<https://bit.ly/34bgc9g>

Podcast - Les enjeux du lait au Burkina Faso

SOS Faim, 2021

Ce 2e podcast de la série Champ d'action de SOS Faim s'intéresse au secteur laitier au Burkina Faso. Après un retour sur les enjeux du commerce du lait avec Gérard Choplin, analyste des politiques agricoles, Benoît de Waegeneer d'Oxfam Solidarité présente le projet autour du label FaireFaso, né du partenariat entre FaireBel et l'Union nationale des mini-laiteries et producteurs de lait au Burkina Faso (UMPL/B). Barry Yacouba, coordonnateur de l'UMPL/B, partage ensuite les résultats encourageants de cette initiative.

• Écouter le podcast (16 min) :
<https://bit.ly/3tFx6YA>

Guide des bonnes pratiques d'hygiène du lait - Maîtrise de la qualité de la transformation laitière au Burkina Faso

Gret, Iprolait, 2020

Ce guide a été conçu pour les petites entreprises artisanales ou semi industrielles transformant le lait cru ou reconstitué en lait pasteurisé, yaourt et lait caillé. Il analyse les dangers liés à la consommation de produits laitiers et décrit les bonnes pratiques d'hygiène permettant la fabrication et la mise sur le marché de produits sains pour le consommateur. Les pratiques proposées sont adaptées aux conditions de production des petites laiteries, en mettant l'accent sur la pasteurisation systématique du lait et la formation du personnel à la gestion des risques.

• Lire le guide (119 p. ; 1,60 Mo) :
<https://bit.ly/3fl6PDf>

Note d'orientation de la campagne régionale « Mon lait est local » - Améliorer l'accès des éleveurs à une alimentation du bétail de qualité pour augmenter la production laitière dans les pays sahéliers d'Afrique de l'Ouest

Iram, Oxfam, 2019

Cette note interroge le modèle actuel d'intensification de la production laitière, montrant sa faible adaptation à l'écologie des milieux semi-arides. En s'appuyant sur l'analyse des conceptions et pratiques d'alimentation du bétail bovin dans trois bassins laitiers au Sénégal, l'auteur plaide pour la valorisation des ressources locales dans l'alimentation animale. Cela passe selon lui par une meilleure intégration territoriale de cette activité.

• Lire la note (20 p. ; 2,4 Mo) :
<https://bit.ly/3fnYXII>

VUE D'AILLEURS

Article - Characterization of dairy innovations in selected milksheds in Kenya using a categorical principal component analysis

Tropical animal Health and Production, 2021

Pour améliorer la quantité et la qualité du lait qui n'ont cessé de diminuer au Kenya, diverses parties prenantes sont intervenues en promouvant des innovations techniques (alimentation et santé animale, génétique et l'hygiène de la traite) et des innovations organisationnelles (vente de lait au travers de coopératives). Cette étude caractérise les innovations laitières adoptées dans le bassin laitier de trois transformateurs - un public, un privé et un transformateur appartenant à des agriculteurs, et formule des recommandations.

• Lire l'article :  
<https://bit.ly/3bRDQMc>

Des politiques favorables au développement des filières lait local

Des politiques fiscales et commerciales favorables aux filières locales

Note de position - Pour une politique commerciale et des politiques fiscales favorables au développement de la filière lait local en Afrique de l'Ouest

Campagne Mon lait est local, 2019

Les politiques commerciales et fiscales sont susceptibles de soutenir et de promouvoir la filière lait local en Afrique de l'Ouest, ou de l'affaiblir. Sur la base d'une étude menée par le Gret, cette note de position recommande de combiner une hausse du Tarif Extérieur Commun (TEC) sur les poudres importées et une exonération de la TVA sur les produits de la filière lait local. Elle souligne également la nécessité de soutenir le développement des filières, de maîtriser la volatilité des prix, et de réviser les accords de partenariats économiques.

<https://bit.ly/3uEFCXx>

• Lire aussi l'étude du Gret (80 p. ; 1,11 Mo) :
<https://bit.ly/3o4CbaW>

Dossier - Surproduction de lait : ici et ailleurs, les éleveurs boivent la tasse

Campagne N'exportons pas nos problèmes (NPNP), 2019

Ce rapport défend l'idée que renforcer la filière locale et équitable de produits laitiers en Afrique de l'Ouest nécessite de revoir les politiques européennes. Il revient sur les atouts et contraintes des filières lait local et les conséquences des exportations européennes, avant de présenter les initiatives en faveur de la filière laitière locale ouest-africaine et de formuler des recommandations vis-à-vis des politiques européennes.

• Lire le rapport (64 p. ; 4,3 Mo) :

<https://bit.ly/3y4ns4w>

• Lire le résumé du rapport (8 p. ; 1,5 Mo) :

<https://bit.ly/3hiz2CU>

• Lire la déclaration commune des organisations paysannes et de producteurs laitiers pour le lait local et équitable en Afrique de l'Ouest et en Europe :

<https://bit.ly/3tLdhyx>


Article de presse - CBN to ban \$1.2b yearly forex for milk, other dairy products

The guardian, 2019

Cet article expose les enjeux et conséquences de la mise en place de certaines mesures fiscales par le gouvernement du Nigéria, dans l'objectif de limiter les importations de lait en poudre et pousser les transformateurs laitiers à investir dans les ranchs pour stimuler la production locale. A travers les points de vue de certains acteurs de la filière, l'article présente les limites de cette approche : alors que l'élevage en ranch est un sujet controversé, cette approche pourrait intensifier les conflits entre éleveurs et agriculteurs pour les terres.

• Lire l'article : 

<https://bit.ly/34wzZAh>

• Lire aussi l'article du *Premium Times* (février 2021) sur l'accord signé entre Fan Milk (Danone) et l'Etat d'Ogun au Nigeria pour établir une ferme laitière et un institut de formation : 

<https://bit.ly/3g3PeFR>

Investir dans les filières lait local

Note - Pour un soutien ambitieux à la filière "lait local" en Afrique de l'Ouest

Gret, Apess, 2016

Après un aperçu de la situation des filières laitières ouest-africaines et des menaces qui pèsent sur celles-ci, la présente note fournit des recommandations pour accompagner le développement de la filière lait local dans la région. Celles-ci se traduisent en mesures d'appui visant respectivement : les mini-laiteries, la structuration de circuits de collecte du lait local, les producteurs pour assurer la continuité de la production tout au long de l'année, les entreprises qui transforment le lait local ou encore la promotion du lait local.

• Lire la note (4 p., 540 Ko) :

<https://bit.ly/3fDfRkY>

Article - Dairy policy in Senegal : the need to overcome a technical mindset

European Journal of Development Research, 2019

Cet article décrit le paysage laitier du Sénégal, en considérant les dynamiques de développement à la lumière des interactions entre modèles techniques et organisationnels et systèmes d'élevage, en termes de relations avec les ressources naturelles, de connaissances et d'organisation sociale. Deux implications sont discutées : la né-

cessité d'une politique sectorielle efficace, et la nécessité de fonder l'action publique sur une meilleure compréhension et un meilleur accompagnement des systèmes d'élevage dans leur diversité.

• Lire la note (24 p. ; 410 Ko) : 

<https://bit.ly/34eXUnt>

Note d'orientation stratégique pour le développement de la filière lait local en Mauritanie

RIMRAP, 2020

Cette note propose une analyse de la filière lait local en Mauritanie et des orientations stratégiques pour son développement. Les 5 objectifs formulés sont : renforcer l'importance accordée à la filière lait local dans la définition de toutes les politiques publiques ayant un impact sur son développement ; améliorer la production, la collecte et la transformation dans tous les bassins laitiers d'intérêt national ; améliorer la structuration et les capacités des OP de la filière lait local ; améliorer l'accès des populations aux produits laitiers locaux frais et de qualité ; améliorer le pilotage et la gouvernance du secteur.

• Lire la note (59 p. ; 1,67 Mo) :

<https://bit.ly/3bRKL88>

Document de Stratégie - Offensive régionale pour la promotion des chaînes de valeur du lait local en Afrique de l'Ouest

Commission de la CEDEAO - Direction de l'Agriculture et du Développement Rural, 2020

L'offensive lait de la CEDEAO vise à accompagner toutes les initiatives et stratégies de développement des chaînes de valeur du lait local en Afrique de l'Ouest et ainsi réduire la dépendance extérieure de la région. Après une analyse des filières laitières concernées, la stratégie est présentée dans sa globalité détaillant les axes et composantes, et donnant quelques éléments de son opérationnalisation.

• Lire le document :

<https://bit.ly/33vXBnW>

• Lire aussi la fiche de synthèse de la stratégie :

<https://bit.ly/3tAhW5Z>

Document de Programme Prioritaire d'investissements - Offensive régionale pour la promotion des chaînes de valeur du lait local en Afrique de l'Ouest

Commission de la CEDEAO - Direction de l'Agriculture et du Développement Rural, 2020

Ce document présente le Programme prioritaire d'investissement défini dans le cadre de l'Offensive régionale pour la promotion des chaînes de valeur du lait local en Afrique de l'Ouest. Fruit d'un processus voulu inclusif et participatif (collaboration entre la CEDEAO, le secteur privé, les OP et les ONG) il capitalise les modèles pertinents, porteurs d'un potentiel de retour rapide sur investissement, de création d'emploi ou de renforcement de la résilience des ménages.

• Lire le document :

<https://bit.ly/34FiWf8>

Post Facebook - Sauvetage du lait local en Afrique de l'Ouest : une stratégie mais pas d'actions, alertent les organisations paysannes dans un communiqué

Oxfam Tchad, 1er juin 2021

A l'occasion de la journée internationale du lait, le 1er juin 2021, la Campagne Mon lait est local publie un communiqué de presse pour alerter sur le peu de mesures concrètes pour sauver la filière du lait

local en Afrique de l'Ouest. Suite à la validation par la CEDEAO de la stratégie régionale de l'offensive lait et de son premier Programme prioritaire d'investissements, la Campagne a accompagné les 15 pays de la CEDEAO, la Mauritanie et le Tchad dans l'élaboration des plans d'action lait nationaux. Le financement de ces plans d'actions reste cependant une préoccupation majeure car l'offensive lait a été approuvée par la CEDEAO mais non financée à ce jour.

• **Lire le communiqué relayé sur la page Facebook d'Oxfam Tchad :**
<https://bit.ly/3wPHmik>

Qu'est-ce qu'un bulletin thématique ?

Les bulletins thématiques d'Inter-réseaux ont vocation à présenter l'état des connaissances et des débats sur un thème particulier. Ils rassemblent et présentent une trentaine de ressources issues de la veille d'Inter-réseaux et des contributions de personnes ressources (experts ou acteurs engagés sur le sujet). Une attention particulière est portée à la diversité des points de vue et des types de ressources. Cette recension documentaire est souvent un point de départ pour explorer la thématique.

Remerciements

La réalisation de ce bulletin de veille a été coordonné par Marie Hur (marie.hur@inter-reseaux.org) et Fousséni Ouattara (fousseni.ouattara@inter-reseaux.org), avec les contributions de Hadizatou Alhassoumi (Université de Niamey), Hindatou Amadou (Apress), Serge Aubague (Care), Cécile Broutin (Gret), Christian Corniaux (Cirad), Abdelmajid Ali Dandakoye (ONG Karkara), Ibrahim Diallo (UMPL-B), Guillaume Duteurtre (Cirad), Jean-Daniel Cesaro (Cirad), Pascal Erard (CFSI), Jean-Luc François, Sylvain Gomez (ESF), Blama Jallo (RBM), Steven Le Faou, Sergio Magnani, Stefano Mason (AVSF), Azara Sanogo (Oxfam), Eric Vall (Cirad/Africa Milk).

Ce bulletin de veille a bénéficié d'un financement du projet européen "Africa-Milk" (<https://www.africa-milk.org/>) financé par l'initiative "A Long term EU-Africa research and innovation Partnership on food and nutrition security and sustainable Agriculture" (LEAP-Agri).

Agriculteurs et Vétérinaires sans frontière (AVSF) ainsi qu'Oxfam Belgique ont également participé au financement du processus de réalisation de ce bulletin de veille.

 En anglais

 Article scientifique

Retrouvez ce bulletin sur le site d'Inter-réseaux :

<http://www.inter-reseaux.org>

Pour ne plus en manquer, abonnez-vous :

http://www.inter-reseaux.org/inscription_newsletter.html

Et pour des suggestions, des réactions, écrivez-nous :

veille@inter-reseaux.org

Réalisé avec les veilleurs d'Inter-réseaux et le soutien de :

