

L'Observatoire du Riz de Madagascar

L'HORIZON N°54

Octobre et Novembre 2013

Editorial

CHer(e)s lecteurs, lectrices,

L'équipe de l'Observatoire du Riz, est ravie de vous présenter l'Horizon N°54 synthétisant l'actualité nationale et internationale du marché de la filière riz avec les grandes évolutions constatées, et couvrant cette fois-ci la période d'octobre et de novembre 2013.

Au niveau du marché national, une légère hausse de 2% de prix a été constatée entre octobre et novembre pour le riz blanc local, le riz importé et le paddy. Globalement, l'épuisement des stocks auprès des paysans producteurs, l'arrivée des la période de soudure et la pluviosité entraînant la difficulté à l'approvisionnement ont contribué à ce cas.

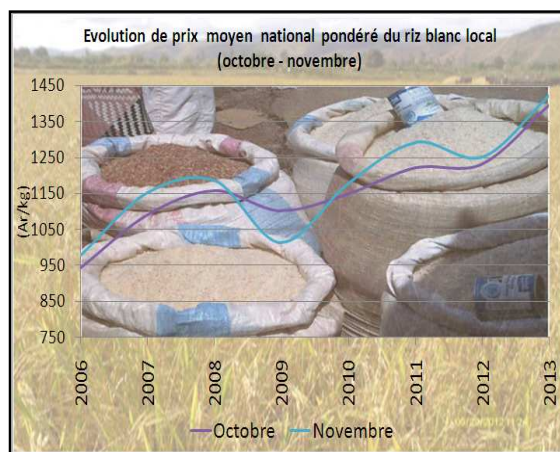
Toujours au niveau du marché national, les prix du riz du mois de novembre 2013 ont atteint un niveau record par rapport à l'année précédente en même période avec des différentiels de l'ordre de +170 Ar/kg pour le riz blanc local, 70 Ar/kg pour le riz importé et 75 Ar/kg pour le paddy.

Quant au marché international, la stabilité et/ou baisse du cours a continué en novembre. Elle est liée principalement à l'abondance des stocks mondiaux et des quantités exportables sur le marché mondial.

Malgré la dévaluation de l'Ariary face au dollar et à l'euro en novembre ; le prix de parité à l'importation (PPI) est resté inférieur au prix au détail du riz local et du riz importé avec un écart plus de 140 Ar/kg en moyenne. Ces facteurs sont toujours favorables à une

éventuelle importation de riz qui servira à combler le déficit de production.

BONNE LECTURE !



Pour nous joindre : sim.padrodr@blueline.mg ou [padr@blueline.mg/](mailto:padr@blueline.mg)

Site web: www.padr.gov.mg/

Actualités internationales

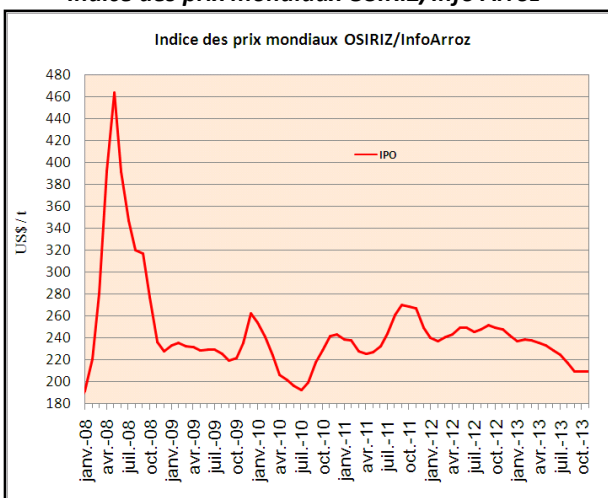
La tendance du marché international du riz

Dans chacun de ses numéros Horizon, l'OdR analyse la tendance du marché international essentiellement à partir des rapports mensuels du marché mondial du riz, Osiriz, réalisés par M. Patricio Méndez Del Villar du CIRAD et disponibles sur le site www.infoarroz.org.

Les cours mondiaux : stabilité et/ou baisse en général pendant les mois d'octobre et novembre.

Fig.1

Indice des prix mondiaux OSIRIZ/Info Arroz

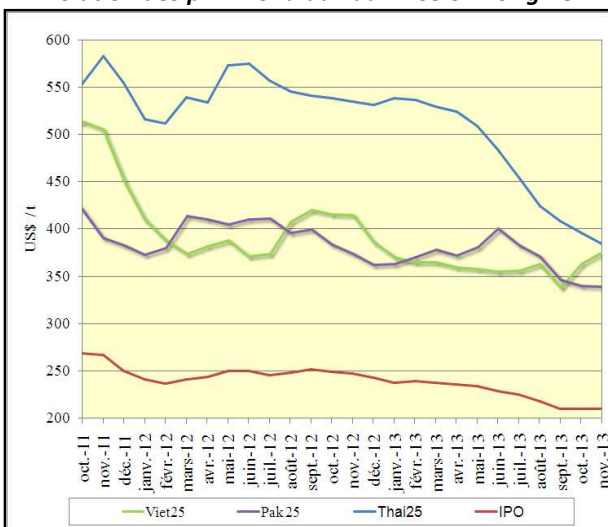


(Source : Osiriz novembre 2013)

L'indice OSIRIZ (IPO) restait stable pendant cette période observée (209.7 en octobre et 209.3 en novembre)

Fig.2

Evolution des prix mondiaux du riz selon l'origine



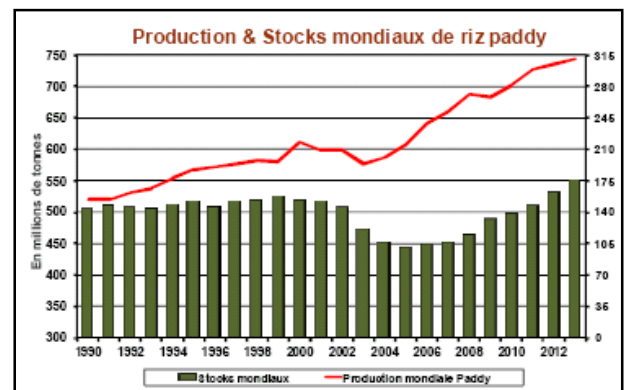
(Source : Osiriz novembre 2013)

Seul le riz d'origine vietnamienne a enregistré une hausse de 4% entre octobre et novembre 2013 en raison de la politique de stockage pour soutenir les prix internes et les perspectives de ventes à la Chine et aux Philippines qui a une nouvelle fois boosté les prix à l'exportation.

Selon le bulletin Osiriz en novembre 2013 (Fig2), les prix FOB pour chaque origine ont été :

- Pak25 : 340\$/t en octobre puis 339\$/t en novembre ;
- Viet25 : 363\$/t en octobre puis 376\$/t en novembre (augmentation de 4%) ;
- Thai25 : 396\$/t en octobre puis 384\$/t en novembre (baisse de 3%).

Production et stocks mondiaux :



(Source : Osiriz novembre 2013)

Selon la FAO :

- la production mondiale 2013/2014 a été stable voire en baisse en raison de la dégradation des récoltes indienne et chinoise ;
- tandis les stocks mondiaux de riz ont connu une augmentation de 8% en 2013 (174,5 Mt) par rapport à 2012 malgré cette situation de la production mondiale.

Tab1 :

Indice Osiriz et évolution des cours par type et origine de riz

INDICE OSIRIZ (IPO base 100 = janvier 2000) & PRIX A L'EXPORTATION (en US/t FOB – source: OSIRIZ)											
	IPO	Usa2/4	Thai100B	Thai Parb	Inde5	Viet5	Uru5	Thai25	Viet25	Pak25	A1 Super
2012	238,8	555	569	582	435	432	578	541	394	393	516
2013*	225,3	614	496	522	435	389	621	471	360	368	458
AVR – JUN	232,5	625	530	553	445	380	626	507	358	384	499
JUL – SEPT	217,0	608	454	495	431	381	622	429	351	366	411
OCTOBRE	209,7	601	424	440	418	390	620	396	363	340	384
NOVEMBRE	209,3	594	416	456	413	406	620	384	376	339	359
04-nov-13	210,3	600	420	445	415	405	620	395	375	340	370
11-nov-13	208,2	595	415	450	410	400	625	385	370	340	360
18-nov-13	208,6	590	415	455	410	405	630	380	375	340	355
25-nov-13	210,1	590	415	475	415	415	630	375	385	335	350

Source : Osiriz/InfoArroz, * janvier-novembre

(Source : Osiriz novembre 2013)

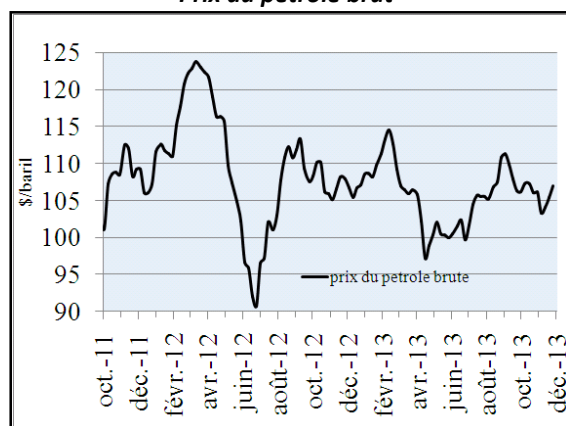
Le prix du pétrole brut et du fret maritime

Le cours mondial du pétrole brut : légère baisse de 2% en novembre par rapport en octobre 2013.

Depuis le mois d'octobre jusqu'en novembre 2013, les cours mondiaux du pétrole brut a connu une légère baisse de 2%. L'augmentation de l'offre suite à la réduction de la sanction contre l'Iran, qui lui a permis de maintenir la vente d'environ 1 million de barils par jour, a contribué à l'augmentation de l'offre sur les marchés mondiaux (source : [http://fr.dailyforex.com/forex-news/2013/11/Prix du pétrole: réaction à l'accord nucléaire iranien](http://fr.dailyforex.com/forex-news/2013/11/Prix%20du%20p%C3%A9trole%20r%C3%A9action%20%C3%A0%20l'accord%20nucl%C3%A9aire%20iranien)).

Pendant cette période, le cours moyen pratiqué au sein de l'OPEP variait de 107 à 105\$/baril.

Fig.3
Prix du pétrole brut



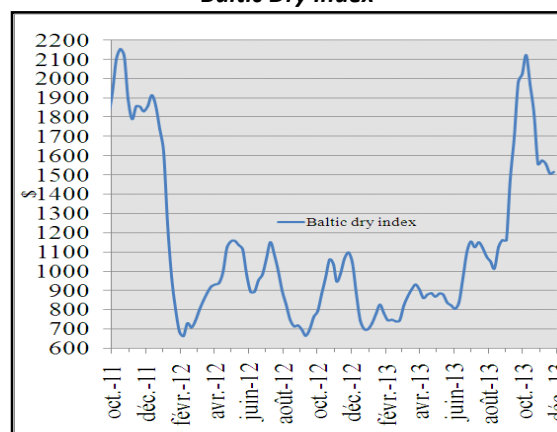
Source : www.opec.org

Le fret maritime : chute de 18% entre octobre et novembre 2013.

Après avoir connu une forte augmentation en octobre par rapport en septembre 2013, le fret maritime a chuté de 18%.

Entre octobre et novembre 2013, l'indice du fret « Baltic dry index » est passé de 1 867 à 1 538 points (soit une baisse de 329 points).

Fig.4
Baltic Dry Index



Source: www.investmenttools.com

Actualités nationales

Le taux de change

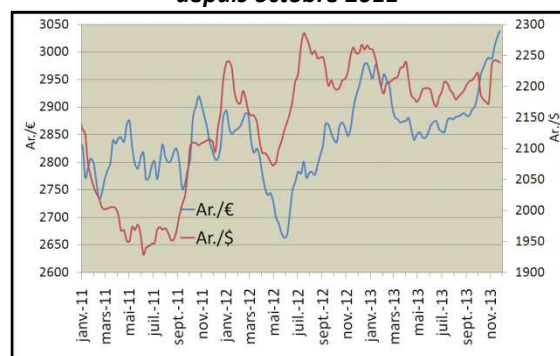
L'Euro : stable.

En octobre et en novembre 2013, l'Ariary légèrement fléchi face à l'Euro. En moyenne, l'Euro valait 2 976 Ar en octobre et 3 016 Ar en novembre 2013. A partir de la deuxième semaine du novembre, 1 Euro a dépassé même la barre de 3 000 Ar

Le Dollar : dévaluation de l'Ariary.

Entre octobre et novembre 2013, l'Ariary s'est dévalué face au dollar qui s'échangeait à 2180 Ar en octobre et à 2 240 Ar en novembre en raison de l'abondance de l'importation en cette période proche de Noël et des fêtes de fin d'année.

Fig.5
Evolution du taux de change en Euro et en Dollar depuis octobre 2011



Source : Banque Centrale de Madagascar

Le prix de parité financière à l'importation (PPI)

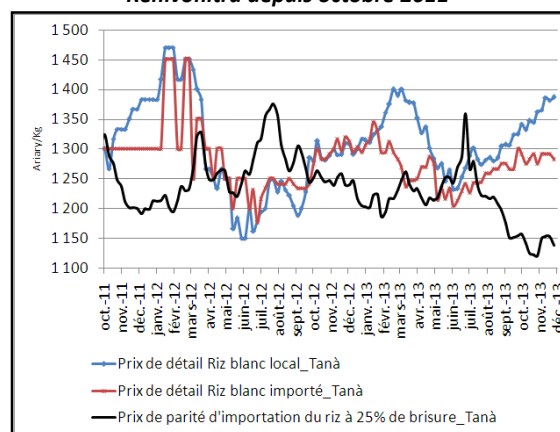
Durant les mois d'octobre et de novembre 2013, le prix moyen au détail du riz importé sur le marché d'Antananarivo (ville de référence pour le calcul du PPI) est resté ferme tandis que le riz blanc local a poursuivi une tendance à la hausse.

Pourtant, toujours en cette période, le prix de parité financière à l'importation a connu une légère hausse suite à l'augmentation de prix du riz local en cette période des pluies et de soudure malgré la diminution des cours mondiaux du riz, notamment le Pak25.

Par contre, ce PPI est toujours resté inférieur au prix du riz local au détail depuis le mois de juillet 2013, ce qui a permis aux importateurs de proposer le riz importé à un prix inférieur à celui du riz local.

Fig.6

Prix de parité d'importation comparé au prix de détail du riz importé et du riz blanc à Antananarivo Renivohitra depuis octobre 2011



(Source : ODR)

Mode de calcul

$PPI = \text{PRIX FRANCO A BORD (FOB)} + \text{COUTS DE FRET MARITIME VERS LE PAYS DE DESTINATION} + \text{FRAIS D'ASSURANCE} + \text{FRAIS DE MANUTENTION PORTUAIRE} + \text{FRAIS DE DOUANE/DROITS D'ACCISES} + \text{COUTS DE TRANSPORT TERRESTRE (PORT DE LA DESTINATION VERS ANTANANARIVO RENIVOHITRA)} + \text{MARGE COMMERCIALE STANDARD}$

Prix au détail du paddy et du riz blanc

POUR LE PADDY

Cours moyen national : légère hausse de 2% entre octobre et novembre 2013.

Durant cette période, le prix moyen pondéré du paddy est passé de 800 à 815 Ar/kg. Cette hausse est due d'une part à l'arrivée de la période de soudure amplifiée par l'arrivée de premières pluies, rendant difficile à la commercialisation du paddy ; l'épuisement des stocks auprès des paysans.

Par ailleurs, le niveau de prix en novembre 2013 a été supérieur de 75 Ar/kg par rapport à la même période en 2012 (passée de 740 Ar/kg à 815 Ar/kg).

Prix dans les zones productrices :

➤ **Baisse de 4% à Mahabo.**

Cette situation est due à l'arrivée sur le marché des riz issus de la récolte de la saison précoce dans ce District.

➤ **Hausses de prix : 10% à Andapa, 4% à Marovoay et 3% à Amparafaravola.**

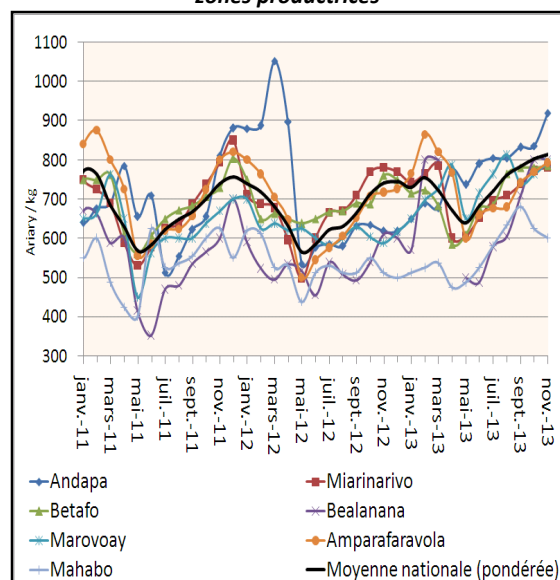
Ces hausses sont dues globalement à l'arrivée des périodes de pluies et soudure ; ainsi qu'à une baisse de production entraînant l'épuisement rapide des stocks auprès des paysans producteurs.

➤ **Cours moyen supérieur en 2013 dans la majorité des zones productrices.**

Par rapport à novembre 2012, les écarts de prix au kilo (à la hausse) observés ont été de : 300 Ar pour Andapa, 200 Ar pour Marovoay, 190 Ar pour Bealanana, 90 Ar pour Mahabo, 70 Ar pour Amparafaravola et 30 Ar pour Betafo. Pour Miarinarivo, le prix est resté identique.

Fig.7

Evolution mensuelle du prix moyen du paddy dans les zones productrices



(Source : OdR)

RAPPEL SUR LA METHODE DE CALCUL

Cours moyen national du paddy : il est pondéré par rapport à l'estimation de la production par district par année pour 2006-2012 et à la moyenne de l'estimation de la production par district durant les trois dernières années pour 2013 (publication du Service de la Statistique Agricole, Ministère de l'Agriculture).

Cours moyen national du riz blanc local : il est pondéré à partir de la consommation moyenne par tête par an (INStat/EPM2010) et de la projection de la population dans chaque Région (INStat).

POUR LE RIZ BLANC LOCAL

Cours moyen national : légère hausse de 2% entre octobre et novembre 2013.

L'arrivée de la période de soudure et des pluies entraînant la difficulté à l'approvisionnement a expliqué cette hausse.

Cours moyen supérieur en 2013

Comparé à novembre 2012, le cours moyen national de novembre 2013 a été supérieur de 170 Ar/kg avec un prix moyen pondéré passant de 1 250 Ar/kg à 1 420 Ar/kg.

Cette hausse de prix est principalement liée à la baisse de production durant la campagne 2013 et aussi l'augmentation du prix de revient suite à la hausse du coût de transport cette année.

Prix dans les grandes villes :

➤ **Hausses de 6% à Fianarantsoa et 2% à Antananarivo.**

Ces hausses sont plutôt expliquées par l'augmentation des prix auprès des grossistes d'une part et la difficulté à la commercialisation en raison de l'arrivée des premières pluies d'autre part.

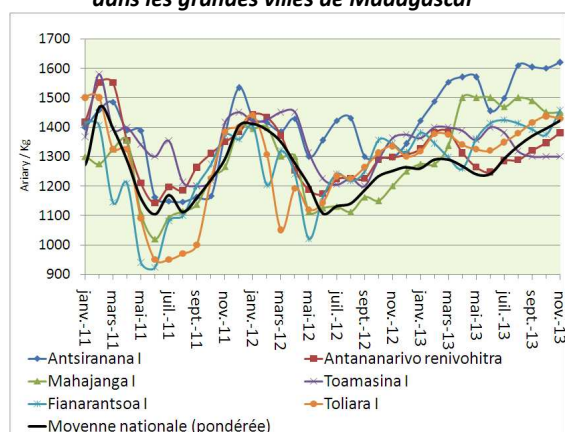
➤ **Stable dans les autres grandes villes.**

Cette stabilité serait liée à la continuité des approvisionnements.

Pourtant, les prix restaient particulièrement élevés à Antsiranana, Mahajanga et Fianarantsoa par rapport au mois de novembre 2012.

Fig.8

Evolution mensuelle du prix moyen du riz blanc local dans les grandes villes de Madagascar



(Source : OdR)

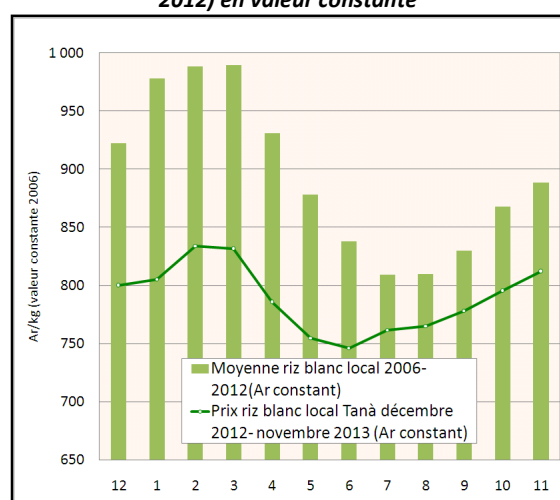
Evolution du cours moyen à Antananarivo Renivohitra.

En valeur courante, le prix du riz blanc de 2013 a été supérieur par rapport à 2012 (différentiel de 80 Ar/kg).

Cependant, en valeur constante (prix déflatés par l'Indice des Prix à la Consommation), les prix sont restés inférieurs aux prix moyens des sept années précédentes avec un écart de 80 Ar/kg pour le mois de novembre.

Fig.9

Prix du riz blanc local à Antananarivo en 2012-2013 et prix moyen pour les 7 campagnes précédentes (2006-2012) en valeur constante



(Source : OdR)

POUR LE RIZ IMPORTE

Durant les mois d'octobre et novembre 2013, seule la Région Bongolava n'a pas enregistré de vente de riz importé.

Cours moyen national : légère hausse de 2% entre octobre et novembre 2013.

Cette légère hausse de 2% a débuté le mois d'août. Durant la période considérée, le cours moyen au kilo est passé de **1 360 Ar** à **1 380 Ar**, une hausse qui serait tirée par le cours du riz blanc local.

Il convient de noter que ce prix au mois de novembre est supérieur de **70 Ar/kg** par rapport à celui de novembre 2012.

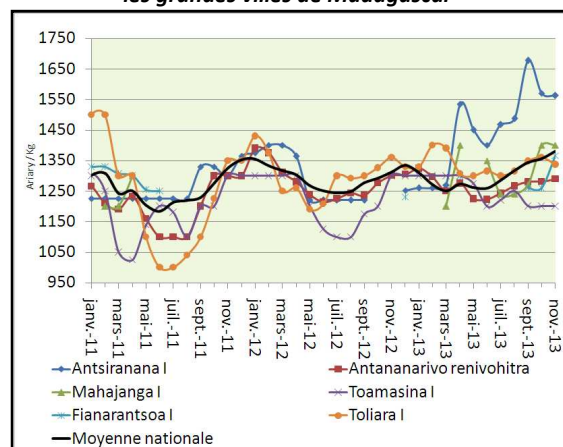
Prix dans les grandes villes entre août et septembre 2013:

➤ **Brusque hausse de 8% à Fianarantsoa I.**

Cette hausse est due principalement à l'accroissement de prix du riz blanc local dans ce District.

➤ **Stable dans les autres villes.**

Fig.10
Evolution mensuelle du prix moyen du riz importé dans les grandes villes de Madagascar



(Source : Odr)

Les importations commerciales

Les chiffres des importations commerciales se réfèrent à ceux de la Direction des Douanes.

Un record d'importation est entrain d'être observé en 2013 puisque de janvier à octobre, 284 000 tonnes de riz ont déjà été importées, soit un surplus de 80 000 tonnes par rapport au total des importations de 2012.

Le cumul des importations de juillet à fin octobre 2013, lesquelles devraient servir pendant la période de soudure 2013-2014 est de 140 000 tonnes.

Tab.2
Evolution du volume d'importation de riz (tonnes)

	2009	2010	2011	2012	2013
JANVIER	11 392	21 061	14 555	52 766	32 165
FÉVRIER	14 579	8 132	33 155	24 199	34 275
MARS	8 956	9 892	17 977	20 257	25 163
AVRIL	4 690	7 694	21 374	8 734	21 847
MAI	1 109	5 805	17 147	9 439	15 086
JUIN	3 263	6 993	16 091	8 176	16 280
JUILLET	606	6 839	5 451	10 683	24 959
AOÛT	36	5 703	5 650	5 886	34 453
SEPTEMBRE	3 971	6 775	5 541	5 655	38 336
OCTOBRE	7 342	12 810	5 450	12 985	41 148
NOVEMBRE	16 909	13 747	25 265	13 424	
DÉCEMBRE	16 274	16 956	24 503	31 621	
TOTAL A LA MEME PERIODE	55 945	91 706	142 391	158 780	283 711
TOTAL ANNUEL	89 128	122 409	192 160	203 825	283 711

Source : Direction des Douanes

Etat des lieux à Bealanana en novembre 2013

En ce début de la période de soudure, l'équipe de l'OdR avec le Secrétaire Permanent du Plan d'Action pour le Développement Rural ont organisé une mission dans le District de Bealanana (Région Sofia) l'une des zones productrices du riz à Madagascar pour pouvoir estimer la situation de marché du riz.

Ce District composé de 18 communes et 189 Fokontany avec une population totale au nombre de 250 000 environ possède une superficie rizicole exploitée évaluées à 45 000 ha et 12 000 ha d'autres cultures notamment le maïs, haricot, arachide et oignon.

➤ PRODUCTION RIZICOLE

Bealanana a fournis 60% de la production au niveau de la Région Sofia (la région fournit les 11% de la production nationale). Avec un rendement moyen de 3t/ha pour la technique améliorée et 2.5t/ha pour la technique traditionnelle, la production dans ce District est évalué autours de 90 000 tonnes dont 38 000 tonnes destinées à la consommation et le reste destinées à la vente locale et à l'extérieure de la région en général.. D'après les différents responsables de la région et du district (DRDR, DDR, CSA, Maires, etc...), sont tous unanimes sur le fait que la production rizicole de Bealanana durant la campagne 2012-2013 a connu une forte baiss par rapport à la campagne précédente suite à l'insuffisance des pluies. Ils ont insisté aussi que les producteurs arrivent toujours de sortir leur production avant l'arrivée de la première pluie et rares sont des stocks de paddy resté dans les zones très enclavées

➤ CONSTATS APRES LES PETITES ENQUÊTES EFFECTUEES AUPRES DES QUELQUES MENAGES DANS CERTAINES COMUNES

D'après des enquêtes menée auprès des quelques ménages dans les communes de Bealanana, Anandrobato, Betaikakana, Antanambola Bealanana, Ambodiampana,

Ambatosia et Antsahabe ; les points ci-après sont soulevés :

- Diminution de la surface rizicole cultivée durant la campagne 2012-2013 à cause de l'insuffisance des pluies qui est le problème majeur dans cette campagne. Néanmoins, cette surface est restée stable dans les zones où il y a des barrages ayant pleine d'eau comme à Antanambola, Bealanana, Ambatosia et Antsahabe. La plaine d'Ankaizina n'est pas encore dotée de barrage jusqu'à ce jour alors que les responsables ont noté qu'on pourra augmenter le rendement dans cette zone avec la maîtrise de l'eau. Il faut noter aussi que les paysans dans le District de Bealanana n'ont pas encore l'habitude d'utiliser des engrais.

- Relative préciosité des activités de collecte pour cette année,

- , épuisement des stocks auprès de la plupart des paysans suite à la diminution de la production.

- Une hausse du prix du riz blanc (autours de 60 000 à 70 000 Ar le sac de 60 kg). un niveau habituellement atteint vers le mois de février (période de soudure).

➤ INTERVIEW AVEC LE COORDONATEUR DU CENTRE DE SERVICE AGRICOLE (CSA) BEALANANA

Le coordonateur du CSA Bealanana a souligné que :

- Les semences améliorées n'y existent pas, les paysans utilisent les paddy issus de la dernière récolte. La terre est encore assez fertile et les riziculteurs pratiquent rarement le sarclage.

➤ INTERVIEW AVEC LE DIRECTEUR DU DEVELOPPEMENT REGIONAL ET LE DIRECTEUR REGIONAL DU DEVELOPPEMENT RURAL DE SOFIA

Selon le DDR et le DRDR Sofia, pour cette campagne, le manque à gagner en riz est de

l'ordre de 30% pour le District de Bealanana et entre 50 à 70% pour les autres Districts surtout pour Befandriana et Mandritsara. Pourtant, Sofia pourra atteindre l'autosuffisance en riz si les surfaces non exploitées comme à Mangindrano et Benarezana sont aménagés (infrastructures hydro agricoles).

➤ VISITE AUPRES DE L'URCECAM SOFIA ET CECAM BEALANANA

D'après cette visite, on a constaté que les quantités du riz stocké dans grenier communautaire villageois (GCV) CECAM dans la Sofia a diminué pendant cette campagne 2012-2013 suite à la baisse de production d'une part et la précocité de des activités des collecteurs proposant des prix déifiant le quantum pratiqué par les IMF d'autre part. Le tableau ci-après illustre qu'en moyenne, seulement 46%

de leur objectif sur le financement du GCV sont réalisés dans la Région et 39% pour le District de Bealanana.

Tab 3
Récapitulation des opérations en GCV 2013 à Sofia

District	Année 2013	
	Stock réel (kg)	Taux de réalisation
Analalava	96 520	56,74%
Antsohihy	57 864	26,70%
Bealanana	265 113	38,70%
Befandriana	110 175	29,70%
Mampikony	119 714	91,15%
Mandritsara	76 976	21,93%
Port Bergé	30 756	57,00%
Total	757 119	45,98%

(Source : URCECAM Sofia)

EVOLUTION DES MARCHES REGIONAUX

ENTRE OCTOBRE ET NOVEMBRE 2013

Ceci est un extrait des notes de synthèse de prix produites régulièrement par les Groupes de Travail pour le Développement Rural (GTDR), structures régionales rattachées au PADR au même titre que l'Observatoire du Riz.

DIANA

- Paddy

La vente du paddy n'existe qu'à Antsiranana I, Antsiranana II et Ambilobe. Durant la période observée, la variation de prix a été de l'ordre 32% pour Antsiranana I et Antsiranana II mais restée ferme pour Ambilobe. Cette hausse brusque est expliquée par la rareté du paddy vendu en cette période de soudure.

- Riz blanc local

Cette période est marquée par la présence de l'émeute populaire à Nosy Be et l'insécurité générale à Antsiranana. Ces situations ont entraîné une perturbation sur des marchés surtout sur le riz. En effet, le cours au kilo du « vary gasy » a atteint à 2 100 Ar à Nosy Be et 1 750 Ar à Antsiranana I.

BOENY

- Paddy

On a observée une légère augmentation de 3% du prix du paddy durant le mois d'Octobre au mois de novembre 2013. Cette hausse s'explique par la baisse de l'offre liée à la diminution de nombre des vendeurs. Le prix le plus bas a été de 650Ar/Kg (District Mahajanga II) tandis que le prix le plus haut s'est situé à 800Ar/Kg (District Ambato Boeny).

- Riz blanc local

Les prix du riz blanc local sont restés stable durant le mois d'Octobre et novembre 2013. Cette stabilité a résulté de la disponibilité et la continuité de l'approvisionnement du riz sur les marchés ainsi que la présence des riz importés. Le prix le plus bas était 1286Ar/Kg (District Mitsinjo) et le prix le plus haut 1450Ar/Kg (District Mahajanga I).

- Riz importé

On a observée une légère diminution de 2% du prix en raison de l'abondance de l'offre en riz (local et import) sur les le marché.

ALAO TRA MANGORO

- Riz blanc local

Entre octobre et novembre 2013, on a remarqué une hausse de 6% de prix du riz blanc local. La diminution de l'offre sur les marchés et l'entrée dans les périodes de soudure et de pluies ont expliqué cette hausse.

- Paddy

On a constaté une hausse de 4% de prix entre octobre et novembre 2013 (le prix moyen allant de 730 à 760 Ar/kg). L'épuisement des stocks auprès des paysans suite à la diminution de production rizicole durant la campagne 2012-2013 en est la principale raison.

ANALANJIROFO

- Riz blanc local

Il y avait une hausse du prix du riz blanc local dans la région Analanjirofo le mois de novembre par rapport au mois d'octobre dernier. Cette hausse a été évaluée de 5% en raison de l'augmentation du prix carburant en début du mois de novembre entraînant un renchérissement du coût de transport.

- Riz importé

Le prix est resté ferme entre la période observée.

ATSINANANA

- Riz blanc local

Le prix a été stable et allant de 1 380 à 1 390 Ar/kg entre octobre et novembre 2013.

Le prix minimum est de 1 300 Ar/kg à Toamasina I ; tandis que le maximum est de 1 600 Ar à Marolambo.

- Riz importé

Comme pour le prix du riz blanc local, celui du riz importé a été ferme avec un cours moyen de 1 270 Ar/kg.

ATSIMO ATSINANANA

Entre septembre et octobre 2013, le prix du riz dans cette Région a connu un accroissement important de 11% pour le riz blanc local et 8% pour le riz importé. Cette situation est due à la coupure des routes reliant Farafangana (chef lieu de Région) à d'autres Districts de la Région et aussi l'insécurité surtout dans les Districts de Befotaka et de Midongy Atsimo.

En novembre, cette situation a retourné petit à petit vers la situation normale surtout en ce début de la récolte du riz précoc.



Bulletin HORIZON N°54
Une production de l'Observatoire du Riz
En collaboration technique avec le CIRAD
~ Octobre - Novembre 2013 ~

